

# خطة عمل لارساء الحلول الدائمة محافظة ديالى

٢٠٢٤-٢٠٢١



في شهر آذار ٢٠٢٢، قدمت وزارتي التخطيط والهجرة والمهجرين الخطة الوطنية لإعادة النازحين إلى مناطقهم المحررة إلى الأمانة العامة لمجلس الوزراء (COMSEC). وتشتمل الخطة الوطنية على الإطار الوطني لمعالجة النزوح من خلال تحديد الفئات السكانية ذات الأولوية والأنشطة المطلوبة - إلى جانب التكاليف المقدرة لها، بالإضافة إلى تحديد المسؤوليات بين الدوائر التنفيذية للحكومتين المركزية والمحلية.

وبناءً على الخطة الوطنية، تلتزم الأوساط المعنية بالشؤون الإنسانية والتنمية والتطوير ودعم الاستقرار وبناء السلام في العراق بدعم الحكومة العراقية في مساعدة المجتمعات المحلية المتضررة من النزوح من خلال خطة الإستجابة الإنسانية وإطار الأمم المتحدة للتعاون في مجال التنمية المستدامة والإطار الإستراتيجي والتنفيذي المشترك بين الوكالات للتحول الدائمة (الإطار التنفيذي).<sup>١</sup> ومن خلال العمل المشترك، تعزز هذه الآليات الجهود القائمة لدعم النازحين داخلياً والعائدين وغيرهم من السكان المتضررين من النزوح من أجل السعي إلى إيجاد حلول مستدامة لحالة النزوح.

وتقر الخطة الوطنية والإطار التنفيذي بأن تحقيق نتائج في مجال التحول الدائمة يتم على الصعيدين الوطني والمحلي، لأن التخطيط الفعال للحلول الدائمة قائم على أساس المناطق. وقد تم تحديد مجموعة أولية من ثمانية مجاميع تنسيق محلية (ABCs) بما في ذلك (١) شرق الأنبار (الفلوجة والرمادي) (٢) غرب الأنبار (القائم وهييت وحديثة) (٣) سنجار (٤) البعاج (٥) شمال صلاح الدين (بيجي والشرقاط) (٦) ديالى (المقدادية وجلولاء والسعدية) (٧) كركوك (الحويجة والديس وداقوق) (٨) الموصل. وعلى النحو المبين في الخطة الوطنية فإن جميع هذه المجاميع تقع في المحافظات المتضررة من النزوح. تتمثل المهمة الرئيسية لمجموعة التنسيق المحلية (ABC) في وضع وتنفيذ ورصد خطط عمل التحول الدائمة على مستوى المنطقة، بالإشتراك مع السلطات الحكومية والمجتمعات المتضررة من النزوح ومجموعة واسعة من أصحاب المصلحة الإضافيين (المنظمات الأخرى العاملة في المنطقة والدوائر الحكومية المحلية). وتهدف خطط العمل إلى توفير أساس مشترك ومنسق لجميع الجهات الفاعلة ذات الصلة من أجل تحديد وتخطيط و تنفيذ حلول دائمة على الصعيد التنفيذي بطريقة جماعية ومنسقة تحت قيادة الحكومة.

صورة الغلاف: IOM IRAQ ٢٠٢٢ | الكساندر بي

# المحتويات

٨	المصطلحات
١٠	قائمة المختصرات
١١	١. المقدمة
١٢	١.٢ السكان المستهدفون ذوي الأولوية
١٣	سياق النزوح في محافظة ديالى
٣١	١.٢ سياق النزوح في قضاء خانقين
١٤	١.٢.١ اظروف النزوح
١٤	١.٢.٢ نوايا التنقل والعقبات أمام تحقيق حلول دائمة
١٤	١.٢.٣ سياق العودة إلى قضاء خانقين
١٥	١.٢.٤ نوع الإيواء في مواقع العودة
١٥	١.٢.٥ الأوضاع في مواقع العودة

١٦	٢.٢ سياق النزوح في قضاء المقدادية
١٧	٢.٢.١ نوايا التنقل والعقبات التي تحول دون تحقيق حلول دائمة
١٧	٢.٢.٢ سياق العودة إلى قضاء المقدادية
١٧	٢.٢.٣ أنواع المأوى في مواقع العودة
٨١	٢.٢.٤ الأوضاع في مواقع العودة
١٩	٣. نظرة عامة على خرائط أنشطة الشركاء
٢٤	٤. نظرة عامة على الإحتياجات والتحديات القطاعية
٢٤	٤.١ القيادة الحكومية
٢٤	٤.٢ الإسكان وقضايا السكن والأرض والملكية
٢٤	٤.٣ سبل العيش
٢٥	٤.٤ الخدمات الأساسية

٦٢	٤.٤.٤ المياه
٦٢	٥.٤.٤ الطرق والنقل (المواصلات)
٢٧	٥.٤ الوثائق والحقوق
٢٧	٦.٤ التماسك الاجتماعي
٢٨	٥.٠ المناطق الأولية المستهدفة
٢٨	١.٠ المناطق التي لم تشهد عودة
٢٩	٢.٠ الإحتياجات القطاعية والإستجابة والأولويات
٢٩	١.٢.٠ كافة المناطق
٣١	٢.٢.٠ ناحية السعدية
٣٤	٣.٢.٠ ناحية جلولاء (مدينة جلولاء وجنوب وشمال المدينة)
٣٨	٤,٢,٠ غرب جلولاء
٤١	٥.٢.٠ قضاء المقدادية:

٤٥	٦. الأنشطة الداعمة لتنقيح خطة العمل في المستقبل
٤٥	١,٦ المواقع المقترحة ذات الأولوية
٤٥	٢,٦ الأنشطة المقترحة ذات الأولوية
٤٦	الملحق A: الخطة التنفيذية
٣٦	الملحق B : الرصد والمتابعة

# قائمة الجداول والاشكال

## الجدول

- الجدول ١: العائدون إلى خانقين حسب نوع الإيواء ١٥
- الجدول ٢: العائدون إلى خانقين حسب صعوبة الوصول إلى سبل العيش والخدمات الأساسية ١٥
- الجدول ٣: العائدون إلى خانقين حسب صعوبة التماسك الاجتماعي وتصورات السلامة ١٦
- الجدول ٤: العودة إلى المقدادية حسب نوع الإيواء ١٨
- الجدول ٥: العائدون إلى المقدادية حسب صعوبة الوصول إلى سبل العيش والخدمات الأساسية ١٨
- الجدول ٦: العائدون إلى المقدادية حسب صعوبة التماسك الاجتماعي وتصورات السلامة ١٨
- الجدول ٧: عدد المشاريع حسب القطاع ٢٠
- الجدول ٨: أفضل عشرة مواقع من حيث عدد من الأنشطة ٢٢
- الجدول ٩: ملخص الإنجازات في عام ٢٠٢١

## الخرائط

- الخريطة ١: الأنشطة الحالية والمخطط لها في محافظة ديالى ١٩
- الخريطة ٢: منطقة سعيد إبراهيم التي لا توجد فيها عودة (أكثر من ٢٠ قرية ٢٨
- الخريطة ٣: قرى المقدادية التي لا توجد فيها عودة ٢٨

## الاشكال

- الشكل ١: عدد النازحين من قضاء خانقين حسب قضاء النزوح ١٣
- الشكل ٢: نسبة العائدين إلى قضاء خانقين حسب ناحية العودة ١٤
- الشكل ٣: عدد النازحين من قضاء المقدادية حسب قضاء النزوح ١٦

## المصطلحات<sup>١</sup>

نهج يركز على تحقيق حلول دائمة للأشخاص النازحين داخليا الذين يقيمون في مناطق او مواقع محددة (مثل المجمعات الغير رسمية، الحي، القرية، البلدة، القضاء او الناحية) .	<b>النهج القائم على المنطقة</b>
نهج تنسيقي يركز على منطقة محددة اما على مستوى المحافظة او القضاء.	<b>التنسيق القائم على المنطقة ABC</b>
منطقة المنشأ او السكن المعتاد ( منطقة السكن، الحي ، القرية).	<b>منطقة المنشأ AoO</b>
يتضمن الايواء المشترك ( مثل الايواء في المباني الدينية والمدارس او المباني الحكومية) المباني الغير مكتملة او المهجورة، الخيام والكرفانات وباقي انواع الايواء المؤقت الذي لا يستوفي المعايير المطلوبة وكذلك المساكن المتضررة والمدمرة وأماكن لإيجار طويلة الأجل غير صالحة للسكن (لها خصائص المباني غير المكتملة أو المتضررة بشدة) <sup>٢</sup> .	<b>الايواء الغير ملائم</b>
تتحقق عندما لا يكون لدى النازحين داخليا احتياجات محددة تخص المساعدة و الحماية والتي ترتبط بنزوحهم مما يمكنهم من التمتع بحقوقهم دون تمييز ناجم عن نزوحهم. وهناك ثلاثة مسارات رئيسية لتحقيق الحلول الدائمة (١) العودة المستدامة وإعادة الإدماج في مكان المنشأ (٢) الاندماج المحلي المستدام في المناطق التي لجأ إليها النازحون (٣) الاندماج المستدام في مكان آخر من البلد (الاستيطان/الانتقال).	<b>الحلول الدائمة<sup>٣</sup></b>
المجمعات التي يقيم فيها النازحين.	<b>المجمعات المضيفة</b>
هو مكان يوفر إمكانية الحصول على الخدمات الكافية بما في ذلك الحصول على المياه والصرف الصحي والطاقة اللازمة للطهي والتدفئة والإضاءة وكذلك توفير السلامة البدنية في موقع تتوفر فيه الخدمات الأساسية. كما يتعلق الأمر بزيادة ضمان الحيازة وزيادة الانسجام الثقافي والإدماج.	<b>السكن</b>
هي مواقع غير رسمية يستضيف ما لا يقل عن خمس عائلات نازحة - تم تهجيرها إلى الموقع بعد عام ٢٠١٤ - تعيش معا بشكل جماعي في موقع غير مكتمل وبظروف معيشية دون المستوى المطلوب. تعتبر الخيام واماكن الايواء المؤقتة والمباني غير المكتملة أو المهجورة أو المباني غير المخصصة للإقامة مثل المدارس والمساجد من انواع الايواء التي لا تستوفي المعايير المطلوبة. <sup>٤</sup>	<b>المجمعات الغير رسمية</b>

١ المصطلحات المقدمة مستمدة من التعاريف الرسمية للمصطلحات من مختلف المصادر المعترف بها (مثل المبادئ التوجيهية بشأن النزوح الداخلي وإطار عمل اللجنة الدائمة المشتركة بين الوكالات IASC بشأن الحلول الدائمة للنازحين داخليا ودليل الحلول الدائمة من الناحية العملية، وغيرها). وقد استخلصت تعاريف أخرى من سياق العراق بما في ذلك المبادئ التوجيهية أو الوثائق الخاصة بالعراق وغيرها من المبادئ التوجيهية أو وثائق المجموعات.

٢ تعريف IOM DTM: وينص دليل الحلول الدائمة من الناحية العملية على أن العائد هو نازح داخلي عاد إلى دياره الأصلية أو سكنه المعتاد ولا يزال يعاني من مواطن ضعف اجتماعية أو اقتصادية محددة مرتبطة بنزوحه وبالتالي لم يتوصلوا بعد إلى حلول دائمة.

٣ بالنسبة للاجئين، فإن الحل الدائم هو أيضًا «أي وسيلة يمكن من خلالها أن تكون حالة اللاجئين مرضية وحلها بشكل دائم لتمكينهم من عيش حياة طبيعية». المصدر: مفوض الأمم المتحدة السامي لشؤون اللاجئين، مسرد المصطلحات الرئيسي (٢٠٠٦).

٤ تعريف مجموعة تنسيق وإدارة المخيمات CCCM، إرشادات فنية حول تعريف الموقع غير الرسمي مجموعة إدارة وتنسيق المخيمات في العراق، ايلول ٢٠٢٠. وتجدر الإشارة إلى أن بعض المواقع قد تستضيف نازحين / عائدین سابقين.



## المواقع الاولية المستهدفة<sup>٥</sup>

وهي المواقع على مختلف المستويات الإدارية التي تستهدفها خطة العمل هذه بشكل استراتيجي لتقديم الدعم الجماعي للفئات المستهدفة ذات الأولوية للتوصل إلى حلول دائمة ضمن إطار زمني محدد في خطة العمل .

## الاشخاص النازحون داخليا

اشخاص او مجموعة من الاشخاص الذي اجبروا او اضطروا للهروب او الرحيل تاركين خلفهم منازلهم او اماكن اقامتهم المعتادة لاجل تجنب آثار النزاع المسلح والعنف العام وانتهاكات حقوق الانسان والكوارث سواء كانت طبيعية أو من صنع الإنسان والذين لم يعبروا الحدود الدولية.

## نوايا الحركة

نوايا النازحين داخليا في البقاء في موقع النزوح الحالي او العودة الى منطقة المنشأ او الاستقرار في موقع اخر .

## العائد

أي شخص نرح داخليا أو عبر حدود دولة معترف بها دولياً ولكنه عاد منذ ذلك الحين إلى مكان إقامته المعتاد، بصرف النظر عما إذا كان قد عاد إلى مسكنه السابق أو إلى مأوى آخر في مكان منشئه. ولا يرتبط تعريف العائدين بمعايير العودة بأمان وكرامة ولا باستراتيجية محددة للحلول الدائمة.<sup>٦</sup>

## المجموعة المستهدفة ذات الاولوية

مجموعة من الاشخاص الذين تم استهدافهم للحصول على دعم ضمن اطار زمني محدد بموجب خطة العمل PoA.

## النزوح المطول

تشير الى نزوح الاشخاص داخليا لمدة خمس سنوات أو أكثر ولا يزالون بحاجة إلى المساعدة المرتبطة بنزوحهم ولا يستطيعون التمتع بحقوقهم الإنسانية لأسباب تتعلق بنزوحهم.

## النزوح الثانوي

يحدث في الحالات التي يحاول فيها النازحون داخليا العودة طوعاً أو قسراً إلى ديارهم وهي في ظروف غير مناسبة ومن غير المحتمل أن تكون عودة مستدامة أو عندما يقرر النازحون داخليا المغادرة مرة أخرى بسبب عدم قدرتهم على التوصل إلى حلول دائمة عند عودتهم.<sup>٧</sup>

## الايواء

مساحة مؤقتة صالحة للسكن توفر الحماية من الظروف المعيشية القاسية. يمكن أن يكون المأوى طارئاً وانتقالياً وهي عملية تدريجية تساعد على ايواء الأسر المتضررة من الكوارث الطبيعية أو التي من صنع الإنسان لأنها تسعى إلى الحفاظ على خيارات بديلة لاستعادتها بما في ذلك ادخال التحسينات أو إعادة استخدامها أو إعادة توطينها أو إعادة بيعها أو إعادة تدويرها . كما تجري مناقشات للربط بين المأوى والسكن (نطاق المأوى والسكن) على الصعيد العالمي.

## المياه والاصحاح البيئي

توافر فرص الوصول الى المياه الصالحة للشرب والصرف الصحي والنظافة والتي تتضمن مجالات المياه والصرف الصحي WATSAN

٥ الموقع المستهدف الأولي هو موقع تم تحديده على أساس امكانية توفر السلامة وإمكانية الوصول للشركاء والقدرات الحكومية والاحتياجات التي تتطلب جهداً جماعياً على المدى المتوسط إلى الطويل لتحقيق نتائج محددة للحلول الدائمة.

٦ وفقاً لدليل الطوارئ للمنظمة الدولية للهجرة، أنه وفقاً للدليل، يُطلق على العائدين الذين نزحوا عبر حدود دولة معترف بها دولياً، في بعض السياقات، اسم «العائدين اللاجئين» للتمييز بينهم وبين العائدين من النازحين داخليا

٧ تقترح ICCG، التعريف الثانوي للنزوح (الذي أقرته HCT)، (نسخة ٦ حزيران ٢٠١٨) أن النزوح الثانوي يمكن أن يحدث في أربع حالات (١) النازحون داخليا الذين نزحوا طوعاً أو قسراً إلى موقع نزوح آخرى ولا يمكنهم تحقيق حلول مستدامة. الحالة (٢) و (٣): النازحون داخليا الذين يعودون طوعاً أو قسراً إلى مناطقهم الأصلية ولكنهم غير قادرين على التوصل إلى حلول مستدامة ويعودون بالتالي إلى موقع النزوح الاول أو إلى موقع نزوح جديد. الحالة (٤): النازحون داخليا الذين يعودون طوعاً أو قسراً إلى مناطقهم الأصلية ولكنهم غير قادرين على مواصلة السكن في أماكن إقامتهم المعتادة سابقاً ولا يستطيعون التوصل إلى حلول مستدامة، وبالتالي يعاد نزوحهم إلى موقع جديد ضمن منطقتهم الأصلية.

## قائمة المختصرات

الأمانة العامة لمجلس الوزراء	COMSEC
مجموعة تنسيق محلية	ABC
منطقة المنشأ	AoO
خطة العمل	PoA
المياه والصرف الصحي والنظافة (WATSAN)	WASH
المنظمة الدولية للهجرة	IOM
مصفوفة تتبع النزوح	DTM
وزارة الهجرة والمهجرين	MoMD
قطاع تنسيق عمل وإدارة المخيمات	CCCM
وزارة التخطيط	MoP
السكن والأرض والملكية	HLP
مصدر معلومات	KI
مركز رعاية صحة أولية	PHC
تقييم الموقع الشامل	ILA
التقييم الشامل لإحتياجات المجاميع	MCNA
تعليم المهارات الحياتية والمواطنة	LSCE
محطة تناضح عكسي	RO
النقد مقابل العمل	CfW
الدعم النفسي والاجتماعي	PSS
الصحة النفسية والدعم النفسي الاجتماعي	MHPSS
تنظيم الدولة الإسلامية في العراق والشام (داعش)	ISIL
الشخص النازح داخلياً	IDP
أسرة	HH

## ١. المقدمة

نزوح. وذهب ٩٧٪ من الذين عادوا من المخيمات بعد إغلاقها في عام ٢٠٢٠ إلى مواقع داخل هذين القضائين، حيث عاد بعضهم إلى مناطق المنشأ بينما لا يزال الباقي في حالة نزوح ثانوي في مركز قضائي خانقين وبعقوبة.

تهدف خطة عمل (PoA) محافظة ديالى إلى وضع أساس محلي وتعاوني ومتناسك لجميع الجهات الفاعلة ذات الصلة لضمان إتباع نظام منهجي ومنسق وقائم على المبادئ لمعالجة للنزوح في هذه المناطق، وذلك من خلال ما يلي:

١. توفير الأساس المشترك والتوجيه اللازم لتيسير الأنشطة الرامية إلى حل مشكلة النزوح المطول للنازحين داخلياً من محافظة ديالى.

٢. منع النزوح الثانوي للعائدين عن طريق تحسين الظروف المعيشية لجميع المجتمعات المحلية المتضررة من الصراع في الاقضية.

٣. تحديد الفئات السكانية ذات الأولوية ومجالات التدخل التي يمكن فيها لوكالات المعونة المختصة عبر قطاعات (المساعدة الإنسانية والتنمية والتطوير ودعم الاستقرار والتماسك الاجتماعي) تقديم دعماً تكميلياً للحكومة من أجل حل مشكلة النزوح القائمة.

٤. إيجاد حلول دائمة تسمح لسكان المجتمعات المتأثرة بالصراع بالتمتع بكافة حقوقهم كمواطنين. ١٢

تقدم خطة العمل لمحة عامة عن سياق النزوح في محافظة ديالى مع التركيز على المواقع ذات الأولوية والتحديات الرئيسية وتقديم التوصيات اللازمة للتدخلات، كما وتقدم لمحة عامة عن التدخلات الجارية والمخطط لها التي تسهم في إيجاد حلول دائمة عبر القطاعات (الإنسانية، والتنمية والتطوير، ودعم الاستقرار، وبناء السلام) لفترة ٢٠٢١-٢٠٢٤. وسُجّر مراجعة سنوية لخطة عمل محافظة ديالى للوقوف على السياق المتغير واحتياجات المحافظة.

أفادت مصفوفة تتبع النزوح التابعة للمنظمة الدولية للهجرة (IOM DTM) بنزوح ٣١١,٢٨٢ فرد من محافظة ديالى بسبب الصراع مع تنظيم الدولة الإسلامية في العراق والشام (داعش)<sup>٨</sup> بين الفترة ٢٠١٤-٢٠١٧. ومن بين هؤلاء النازحين، عاد ٢٣٩,٣١٠ فرد (٧٧٪) إلى منطقة المنشأ في محافظة ديالى، بينما لا يزال هناك ٧١,٩٧٢ فرد في حالة نزوح، إما ضمن المحافظة أو في محافظات أخرى مثل السليمانية وصلاح الدين وكركوك. وكان الدافع وراء العودة هو تحسن الأمن واستعادة الخدمات الأساسية والإرهاق الذي سببه النزوح والإغلاق القسري للمخيمات.<sup>٩</sup> لا تزال الظروف في العديد من مناطق العودة محفوفة بالمخاطر وغير مؤهلة للعودة المستدامة وبالمقارنة مع المحافظات الأخرى، فإن معدل العودة إلى محافظة ديالى منخفض. كما وتسجل المحافظة ثاني أكبر عدد من المواقع التي لم تشهد حركات عودة<sup>١٠</sup> وتتعلق أسباب قلة أو إنعدام العودة للمناطق المختلفة بالشواغل الأمنية وعدم الحصول على الخدمات الأساسية. تشير الخطة الوطنية التي وضعتها وزارة التخطيط (MoP) ووزارة الهجرة والمهجرين (MoMD) إلى أربع عقبات رئيسية أمام إيجاد حلول دائمة للمجتمعات المتضررة من الصراع في محافظة ديالى: (١) الوضع الأمني الهش في بعض المناطق (٢) المعارضة المجتمعية والإنقاذ العشائري (٣) رفض تقبل الأراجل والأطفال الذين يُشْتَبه بانتماثلهم إلى المجاميع المتطرفة (٤) إنعدام الخدمات الأساسية.<sup>١١</sup>

ومثل العديد من المحافظات الأخرى المتضررة من الصراع مع تنظيم داعش، تعرضت المجتمعات المحلية في محافظة ديالى لموجات متعددة من النزوح بسبب غزو عام ٢٠٠٣ والعنف الطائفي الذي أعقب ذلك.

ونظراً لحجم التحديات في محافظة ديالى، حُدِدَت مناطق المقدادية والسعدية وجولاء في قضائي خانقين والمقدادية كمناطق تحتل الأولوية في العمل. يُعد كلاً من قضائي خانقين والمقدادية مناطق منشأ للعديد من النازحين داخلياً في محافظة ديالى والذين ما زالوا في حالة

٨ انظر القائمة الرئيسية IOM DTM. ١٢٢ ما لم يذكر خلاف ذلك ، يتم استخراج جميع البيانات والأشكال والجداول من IOM DTM.

٩ انظر القائمة الرئيسية IOM DTM ١٢٢ ما لم يذكر خلاف ذلك ، يتم استخراج جميع البيانات والأشكال والجداول من IOM DTM.

١٠ انظر مجموعة عمل العودة IOM DTM ومناطق الالعودة (آذار ٢٠٢٢) والتي تشير إلى وجود ٥١ موقعا بدون عودة في ديالى في ٧ نواحي هي السعدية والمقدادية والعثيم وجبارة والمنصورية والعبارة ومركز خانقين.

١١ وزارة التخطيط ووزارة التنمية البشرية والهجرة ، الخطة الوطنية لإعادة النازحين إلى مناطقهم المحررة (ترجمة غير رسمية للغة الإنجليزية) تشرين الثاني ٢٠٢٠. تم تقديمها إلى COMSEC في آذار ٢٠٢١. متاح على <http://iraqrecovery.org/Files/pdf.٢٣٦٤/٢٠٧٦>

١٢ انظر أيضا المبادئ التوجيهية المنصوص عليها في إطار العمل الاستراتيجي والتشغيلي للحلول الدائمة المشتركة بين الوكالات في العراق.

ب. العائدون إلى المناطق التي تضم أعداداً كبيرة من العائدين.<sup>١٤</sup>

ت. النازحون داخلياً في المخيمات في جميع أنحاء البلد (الأنشطة المرتبطة بمناطق المنشأ أو الإندماج المحلي أو إعادة التوطين في أماكن أخرى من المناطق المستهدفة في محافظة ديالى).

ث. المجتمعات المضيفة للنازحين: أفراد المجتمع المتضرر الذين يعيشون في نفس المنطقة غير الفئات أعلاه والمقيمين الذين لم ينزحوا أبداً.

## ١.٢ السكان المستهدفون ذوي الأولوية

تتبنى خطة عمل محافظة ديالى نهجاً منطقياً يستهدف السكان المتأثرين بالنزوح واعطائهم الأولوية، مع النظر في الحواجز المحددة للسياق والتي تحول دون المضي قدماً نحو إيجاد حلول دائمة. وعلى هذا النحو، تستهدف الخطة الفئات السكانية التالية:

أ. النازحون داخلياً خارج المخيمات، بما في ذلك النزوح الثانوي في مراكز المدن.<sup>١٣</sup>

<sup>١٣</sup> يشمل النازحين في المواقع غير الرسمية/ المأوى الغير ملائم.  
<sup>١٤</sup> وتشمل هذه المناطق شمال وجنوب وغرب جلولاء والسعدية والمقدادية.

## سياق النزوح في محافظة ديالى

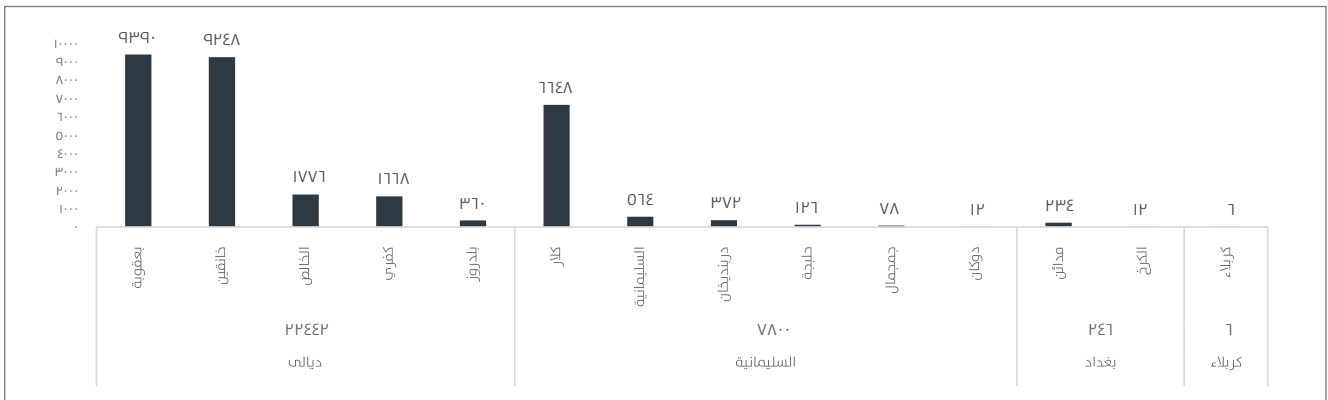
تقع محافظة ديالى في الجزء الشرقي الأوسط من العراق وتشترك في الحدود مع محافظات السليمانية وصلاح الدين وبغداد وواسط، وكذلك مع إيران. يوجد في المحافظة مجموعة متنوعة من السكان ذوي الاصول العرقية (العربية والكردية - بما في ذلك التركمانية - وطائفة صغيرة من الكاولية والمسلمين السنة والشيعة والمسيحيين والأيزيديين). تنقسم محافظة ديالى إلى ستة أفضية: كفري والمقدادية وبلدروز وبعقوبة والخالص وخانقين. وهناك أجزاء من محافظة ديالى متنازع عليها بين حكومة إقليم كردستان والحكومة المركزية. وتسيطر قوات الأمن التابعة لحكومة إقليم كردستان على شمال ديالى (كفري وخانقين) ولا سيما الأجزاء الشمالية من كفري (مركز كفري) وخانقين (ميدان وقراتوو Qaratoowo). كما ان الأجزاء الجنوبية من قضاء خانقين وجبارة في قضاء كفري وأجزاء من منطقة ديالى الجنوبية في قضاء بلدروز هي أيضاً أراضي متنازع عليها لكنها تخضع لسيطرة الحكومة المركزية منذ عام ٢٠١٧.

### ٢.١ سياق النزوح في قضاء خانقين

يستضيف قضاء خانقين أكبر عدد من العائدين إلى محافظة ديالى، بواقع ١٠٢,٨٨٢ عائد (٧٧٪) من أصل ٢٣٩,٣١٠ فرد عادوا حتى الآن. ووفقاً لما ذكرته مصفوفة تتبع النزوح، فإن ١٣٣,٣٧٦ فرداً نزح من منطقة المنشأ، فضلاً عن العائدين في مناطق جلولاء والسعدية ومركز قضاء خانقين. كما تستضيف منطقة خانقين ثاني أكبر عدد من النازحين داخلياً (١٣,٣٧٤ فرد) بعد قضاء بعقوبة (١٩,٩٥٠). ولا يزال نحو ٣٠,٤٩٤ فرد من قضاء خانقين في حالة نزوح. يتواجد معظم الأفراد النازحين داخلياً في محافظة ديالى (٢٢,٤٤٢-٧٤٪) وخاصة في قضاء بعقوبة (٩,٩٣٠-٣١٪) وقضاء خانقين (٩,٢٤٨-٣٠٪) بينما نزح الآخرون إلى محافظة السليمانية (٧,٨٠٠-٢١٪).

وفقاً للبنك الدولي، كانت محافظة ديالى واحدة من أكثر المحافظات تضرراً من الصراع مع تنظيم داعش، الذي أضر بالإسكان الريفي والبنية التحتية وسبل العيش الزراعية وموارد المياه. ووفقاً للمنظمة الدولية للهجرة، عاد ٣١١,٢٨٢ فرداً من النازحين من محافظة ديالى أثناء الصراع و ٢٣٩,٣١٠ فرداً منذ ذلك الحين إلى مناطقهم الأصلية. وعاد

الشكل ١: عدد الأفراد النازحين داخلياً من قضاء خانقين حسب قضاء النزوح



إن معظم السكان في قضاء خانقين من الأكراد (الشيعة كالهور) Shia Kalthor والتركمان والعرب الشيعة وهذا ما يجعل للقضاء خصائص مميزة. وكذلك تعتبر منطقة جلولاء متنوعة عرقياً وتتكون من مركز حضري و ٤٢ قرية. عادت بعض الأسر من جديد ولكن بعضها الآخر لا يزال نازحاً بسبب الأضرار الكبيرة التي لحقت بالممتلكات وعدم وجود وثائق السكن والأرض والملكية وهذا حال

المواقع الأخرى في جلولاء.<sup>١٠</sup> كشفت بعثة مشتركة بين الوكالات إلى حي الخضراء في جلولاء في حزيران ٢٠٢١ أن العديد من العائلات من قرى غرب جلولاء في حالة نزوح ثانوي وان بعض العائلات عادت إلى ١٦ قرية، وكلها تعاني من ظروف قاسية. وافادت السلطات أن بعض العائلات من كيشك تستأجر مساكن في حي الخضراء بعد طردهم من المخيمات بعد إغلاقها عام ٢٠٢٠. وشهدت الجُميلة معدلات

١٠ 5250\_1493978327\_returnees-profile-diyala-feb2017-30032017.pdf (ecoi.net). اطلع على مجموعة الحماية في العراق ملف العودة الى ديالى ٢٠١٧ متاح على الرابط

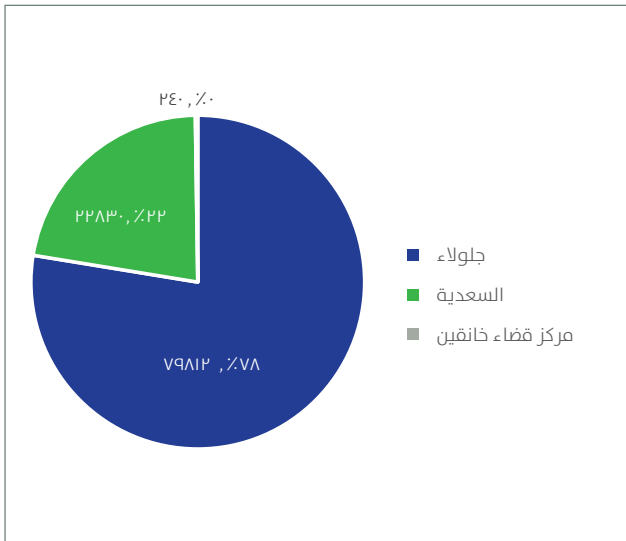
## ٢.١.٢ نوايا التنقل والعقبات أمام تحقيق حلول دائمة

أشارت بيانات التقييم المتعلقة بالإحتياجات الى نية ٨٦٪ من الأفراد النازحين في قضاء بعقوبة البقاء فيها بالنظر إلى نواياهم طويلة الأجل (١٢ شهر)، بينما يعتزم ٩٪ الانتقال إلى موقع آخر داخل العراق ويعتزم ٢٪ فقط العودة.<sup>١٨</sup> وتشير نوايا النازحين داخلياً في قضاء خانقين إلى وجود نية مرتفعة للبقاء في مواقع النزوح بنسبة ٩٧٪، أما بالنسبة لأولئك النازحين في محافظة السليمانية، فتشير بيانات التقييم المتكامل للمواقع إلى أن ٧٨٪ منهم لم يقرروا بعد، بينما يعتزم ٢٢٪ الاندماج محلياً.<sup>١٩</sup>

## ٢.١.٣ سياق العودة إلى قضاء خانقين

عاد ما مجموعه ١٠٢,٨٨٢ الى قضاء خانقين لغاية تموز ٢٠٢١ . ومن بين ١٠٢,٨٨٢ عاد، يتواجد الأغلبية في ناحية جلولاء (٧٩,٨١٢ - ٧٨٪) تليها ناحية السعدية (٢٢,٨٣٠ - ٢٢٪) ثم مركز قضاء خانقين (١٠,٢٤٠ - ١٪).

الشكل ٢: نسبة العائدين الى خانقين حسب ناحية العودة



عودة منخفضة. وتفيد السلطات بأن العقبات الرئيسية التي تتعلق بعدم حصول الأسر على تصريح أممي هو الإشتباه بإنتمائهم إلى تنظيم داعش والأضرار التي لحقت بالإيواء. ووفقاً للزيارات المشتركة بين الوكالات، فإن العقبات الرئيسية التي تحول دون العودة في قرى غرب جلولاء تتمخض في إنعدام سبل العيش الزراعية والرعي والعمليات العسكرية الجارية.

يوجد في منطقة السعدية أكبر عدد من المواقع التي لم تشهد أي عودة (٢٥ من أصل ٤٧ في محافظة ديالى). ١٦. ومعظم النازحين داخلياً من هذه القرى نزحوا إلى قضائي خانقين وكلا. وتتعلق الشواغل الرئيسية بتدمير المساكن والهياكل الأساسية، حيث أن العديد من القرى ولا سيما القرى الواقعة في الأجزاء الجنوبية الشرقية من السعدية، قد دمرت أو أحرقت بالكامل. وتتعلق شواغل أخرى بتدمير قنوات الري والجفاف الذي يؤثر بشدة على فرص سبل العيش. كما أن وجود القوات المسلحة والقضايا المرتبطة بالتصريح الأمني والقيود المفروضة على الوصول عوامل تحد من إمكانية العودة.

## ٢.١.٤ اظروف النزوح

يقيم أغلب النازحين داخلياً (١٠,٤٩٤ - ٨١٪) في قضاء خانقين في شقق أو منازل مستأجرة صالحة للسكن، بينما يقيم آخرون مع أسر مضيقة لهم (١,٠٥٦ - ٨٪) ويتواجد آخرون في المخيمات (٥٤٥ - ٤٪). يقيم في مركز قضاء خانقين (٩,٠٤٢) فرد نازح، بينما يتواجد الأفراد في المخيمات في قاراتو Qaratoo. وتشير بيانات قطاع تنسيق عمل وإدارة المخيمات (CCCM) إلى أن غالبية النازحين داخلياً في المخيمات هم من مناطق السعدية وجلولاء.<sup>١٧</sup> أما بالنسبة للنازحين داخلياً في بعقوبة، فإن معظمهم يقيم في مساكن مستأجرة صالحة للسكن ويسكن حوالي ٢٪ في كل من قضائي خانقين وبعقوبة في مساكنهم الخاصة.

١٦ انظر مناطق لا عودة في DTM و RWG

١٧ بيانات مجموعة تنسيق وإدارة البيانات في مخيمات مناطق المنشأ أيار ٢٠٢١

١٨ انظر بيانات (REACH MCNA data Iraq - Multi Cluster Needs Assessment (MCNA) IX-2021 - Humanitarian Data Exchange (humdata.org)

١٩ انظر ILA VI DTM متاح على الرابط <https://iraqdtm.iom.int/ila6>

## ٢.١. ٤ نوع الإيواء في مواقع العودة

وهناك ١٣,٧٧٦ فرد آخرون يقيمون في مأوى غير ملائم (خارج مجمعات النزوح غير الرسمية).

يتواجد معظم العائدين إلى قضاء خانقين في أماكن إقامتهم الأصلية في ظروف صالحة للسكن (١٠٠,١٢٠٪).

الجدول ١: العائدين إلى قضاء خانقين حسب نوع المأوى

القضاء	المسكن في منطقة المنشأ (صالح للسكن)	إيواء غير ملائم (جميعها ماعدا مجمعات النزوح غير الرسمية)	العائلات المضيئة للعائدين	إيواء غير ملائم (مجمعات النزوح غير الرسمية)
قضاء خانقين	٨٩,١٠٦	١٣,٦٥٦	١٢٠	٠
	٪٨٧	٪١٣	٪٠	٪٠

(٢) التماسك الاجتماعي وتصورات السلامة.

فمن بين جميع العائدين إلى قضاء خانقين، يعيش ١٠,٧٨٢ فرد (١١٪) في مواقع مصنفة على أنها شديدة الصعوبة فيما يتعلق بالوصول إلى سبل العيش والخدمات الأساسية، حيث يعيش معظمهم في ناحية جلولاء. ويعيش معظم العائدين في مواقع مصنفة على أنها متوسطة الصعوبة فيما يتعلق بسبل العيش والخدمات الأساسية (٩٠,٧٣٨-٨٩٪)، بينما لا يعيش أي عائد في مناطق مصنفة على أنها متدنية الصعوبة على هذا النطاق.

يوجد في ناحية السعدية أعلى نسبة من العائدين (١٩٪) يقطنون في إيواء غير ملائم، تليها ناحية جلولاء (١٢٪).

## ٢.١. ٥ الأوضاع في مواقع العودة

يمكن أن يساعد مؤشر العودة في فهم صعوبة الظروف المعيشية في مواقع العودة داخل قضاء خانقين من خلال النظر في مقياسين (١) سبل العيش والخدمات الأساسية، و

الجدول ٢: العائدون إلى قضاء خانقين حسب صعوبة الوصول إلى سبل العيش والخدمات الأساسية

المجموع	متوسطة الصعوبة		شديدة الصعوبة		الناحية
	#	#	٪	#	
٢٢,٧٥٨	٢٢,١٧٦	٢٢,١٧٦	٪٣	٥٨٢	السعدية
٧٨,٥٢٢	٦٨,٣٢٢	٦٨,٣٢٢	٪١٣	١٠,٢٠٠	جلولاء
٢٤٠	٢٤٠	٢٤٠	٪٠	-	مركز قضاء خانقين
١٠١,٥٢٠	٩٠,٧٣٨	٩٠,٧٣٨	٪١١	١٠,٧٨٢	المجموع

وبالمقارنة مع مقياس سبل العيش والخدمات الأساسية، هناك عدد أقل من العائدين (٨٦,٩١٦ - ٨١٪) يعيش في مواقع مصنفة على أنها متوسطة الصعوبة على نطاق التماسك الاجتماعي وتصورات السلامة.

يعيش في قضاء خانقين ١٤,٣٤٦ من العائدين (١٤٪) في مناطق مصنفة على أنها أوضاعها شديدة الصعوبة من حيث التماسك الاجتماعي والسلامة، ويعيش معظم أفراد المجموعة في ناحية جلولاء (١٤,٣٤٦). وبالإضافة إلى ذلك،

الجدول ٣: العائدون إلى قضاء خانقين حسب صعوبة التماسك الاجتماعي وتصورات السلامة

المجموع	متدنية الصعوبة		متوسط الصعوبة		شديدة الصعوبة		الناحية
	%	#	#	%	%	#	
٢٢,٧٥٨	%٠	-	٢٢,٤١٦	%٩٨	%٢	٣٤٢	السعدية
٧٨,٥٢٢	%٠,٣	٢٥٨	٦٤,٢٦٠	%٨٢	%١٨	١٤,٠٠٤	جلولاء
٢٤٠	%٠	-	٢٤٠	%١٠٠	%٠	-	مركز قضاء خانقين
١٠١,٥٢٠	%٠,٣	٢٥٨	٨٦,٩١٦	%٨٦	%١٤	١٤,٣٤٦	المجموع

طلت المساكن . ومن بين ٨٠,٨٨٩ الذين نزحوا، عاد ٥٩ ٨٦٢ (٧٤%) إلى القضاء. وكانت معظم حالات العودة إلى مركز المقدادية، بينما عاد ٢% إلى أبو صيدا.

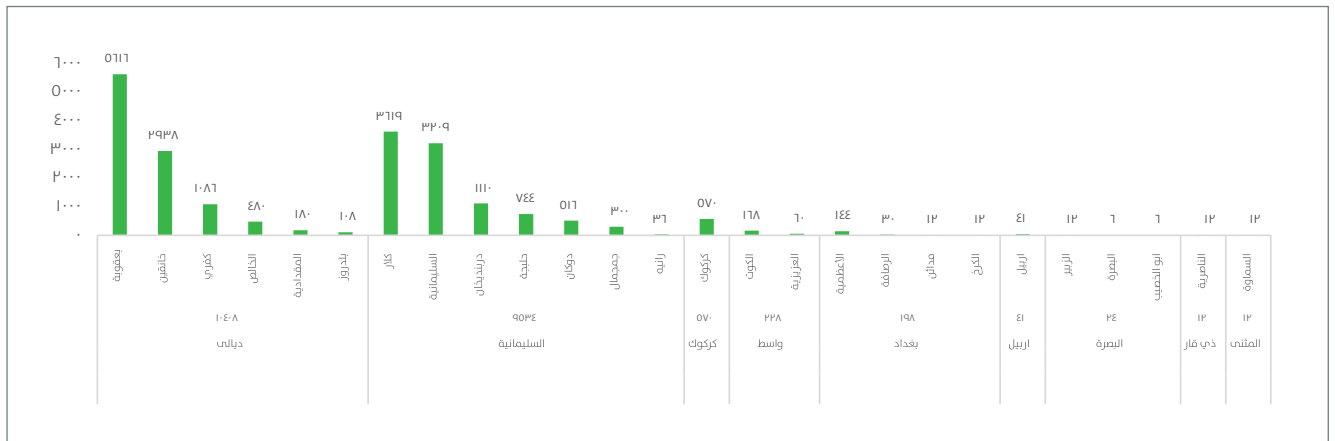
ولا يزال هناك ما مجموعه ٢١,٠٢٧ فرد نازح من قضاء المقدادية في العراق ونزح معظمهم داخل محافظة ديالى (١٠,٤٠٨ - ٤٩%) واغلبهم في أفضية بعقوبة (١١٦,٠ - ٢٧%) وخانقين (٢,٨٣٨ - ١٣%). كما نزح العديد من قضاء المقدادية إلى محافظة السليمانية (٩,٥٣٤ - ٤٥%). وتشمل بعض العقبات التي تحول دون عودة هؤلاء النازحين التوترات الطائفية والعشائرية وتدمير الممتلكات والنزوح القسري للسكان ومنع العودة والإنقاذ.<sup>٢١</sup>

## ٢.٢ سياق النزوح في قضاء المقدادية

يتألف قضاء المقدادية من ثلاث نواحي (مركز قضاء المقدادية وأبو صيدا والوجيهية) وتمتاز بالتنوع السكاني، بوجود السنة والشيعية ونسبة صغيرة من الأكراد السنة والشيعية والترکمان. منذ عام ٢٠٠٣، شهدت المنطقة أعمال عنف طائفية تسببت في موجات متعددة من النزوح. حتى بعد عام ٢٠١٧، تعرضت المنطقة إلى أضرار سكنية كبيرة ودمار طال جميع مرافق المحافظة نتيجة للهجمات الانتقامية.<sup>٢٠</sup>

وشهدت المقدادية نزوحاً كبيراً (٨٠,٨٨٩ فرداً) وأضراراً

الشكل ٣: عدد الأفراد النازحون من قضاء المقدادية حسب قضاء النزوح



٢٠ . الإستقصاء الاجتماعي ADC و UNDP و SANAD نيسان ٢٠١٨ الصراع الهش والديناميات الاجتماعية في محافظة ديالى ص ٥١  
 ٢١ انظر تقرير IOM (تشرين الأول ٢٠١٦) العقبات امام العودة- وانظر ايضاً منظمة العفو الدولية «المعاينة على جرائم داعش»



## ٢.٢.٢ سياق العودة إلى قضاء المقدادية

عاد ما مجموعه ٥٩,٨٦٢ فرد إلى قضاء المقدادية لغاية تموز ٢٠٢١، ولم تكن الظروف مستقرة في موقع العودة نظراً للدمار السكني واسع النطاق وبطء إنتعاش سبل العيش ومحدودية فرص الحصول على الخدمات الأساسية، ولا سيما الحصول على المياه والخدمات الصحية. بينما يتطلب تحقيق كلاً من التماسك الإجتماعي وتعزيز الأمن الهش تدخلات من الحكومة والشركاء.<sup>٢٥</sup>

## ٢.٢.٣ أنواع المأوى في مواقع العودة

يتواجد معظم العائدين إلى قضاء المقدادية في أماكن إقامتهم الأصلية في ظروف صالحة للسكن (٥١,٢١٦ - ٨٦٪). وهناك ٨,٦٤٦ فرد آخرون يقيمون في أماكن إيواء غير صالحة للسكن للغاية.

تشير بيانات قطاع تنسيق عمل وإدارة المخيمات إلى أن ٣١٨ فرد من قضاء المقدادية يسكنون في المخيمات (١٧٨ فرد في قراتو Qaratoو

و ١٣٢ فرد في طازدة و اقل من ١٠ أفراد في مخيمات آشتي وهرشم).<sup>٢٢</sup>

## ٢.٢.١ نوايا التنقل والعقبات التي تحول دون تحقيق حلول دائمة

تشير بيانات المنظمة الدولية للهجرة إلى أن ٢٥٪ من النازحين من قضاء المقدادية يعتزمون العودة إلى مناطقهم الأصلية، بينما ينوي ٧٠٪ منهم البقاء في أماكن نزوحهم، ولم تحسم نسبة ٥٪ المتبقية أمرها بعد.<sup>٢٣</sup> ومن الجدير بالذكر أن تقييمات المنظمة الدولية للهجرة وجدت أن بعض الأسر التي حاولت العودة فشلت في ذلك، بسبب العقبات الرئيسية التي تحول دون عودتهم والتي تتمثل بإنعدام المأوى في مناطق العودة وتحسن سبل العيش وتوافر الخدمات الأساسية في مناطق النزوح مقارنة بمناطق المنشأ، فضلاً عن التوترات المجتمعية.<sup>٢٤</sup>

٢٢ بيانات قطاع CCCM النازحون في مخيمات مناطق المنشأ أيار ٢٠٢١

٢٣ . ملف قضاء المنشأ للمنظمة الدولية للهجرة ٥ قضاء المقدادية في محافظة ديالى ص ٢٦ آب ٢٠٢١

٢٤ ملف قضاء المنشأ للمنظمة الدولية للهجرة ٥ قضاء المقدادية في محافظة ديالى ص ٢٦ آب ٢٠٢١

٢٥ ملف قضاء المنشأ للمنظمة الدولية للهجرة ٥ قضاء المقدادية في محافظة ديالى ص ٢٦ آب ٢٠٢١

الجدول ٤: العودة إلى قضاء المقدادية حسب نوع الإيواء

القضاء	المسكن في منطقة المنشأ (صالح للسكن)	إيواء غير ملائم (جميعها ماعدا مجمعات النزوح غير الرسمية)	العائلات المضيفة للعائدين	إيواء غير ملائم (مجمعات النزوح غير الرسمية)
المقدادية	٥١,٢١٦	٨,٦٤٦	٠	٠
	%٨٦	%١٤	%٠	%٠

## ٤.٢.٢ الأوضاع في مواقع العودة

مواقع تصنف على أنها متوسطة الصعوبة فيما يتعلق بسبل العيش والخدمات الأساسية (٣٨,٤٤٨ - %٦٤). أما نسبة %٧ المتبقية (٤,٤٣٤ فرداً) فإنها تتواجد في مناطق مصنفة على أنها متدنية الصعوبة على هذا النطاق.

ومن بين جميع العائدين إلى قضاء المقدادية، يعيش حوالي الربع (١٧,٠٢٢ - %٢٨) في مواقع مصنفة على أنها شديدة الصعوبة فيما يتعلق بالحصول على سبل العيش والخدمات الأساسية. بينما يعيش معظم العائدون في

الجدول ٥: العائدون إلى قضاء المقدادية حسب صعوبة الوصول إلى سبل العيش والخدمات الأساسية

الناحية	شديدة الصعوبة		متوسط الصعوبة		متدنية الصعوبة		المجموع
	%	#	%	#	%	#	
أبو صيدا	%٧٢	٧٨	%٢٨	٣١٢	%٠	-	١,٠٩٨
مركز قضاء المقدادية	%٢٨	١٦,٢٣٦	%٦٥	٣٨,١٣٦	%٨	٤,٤٣٤	٥٨,٨٠٦
المجموع	%٢٨	١٧,٠٢٢	%٦٤	٣٨,٤٤٨	%٧	٤,٤٣٤	٥٩,٩٠٤

الأساسية، يعيش عدد أقل من العائدين (٣١,٩٩٨ - %٥٣) في مواقع مصنفة على أنها متوسطة الصعوبة على مقياس التماسك الاجتماعي وتصورات السلامة. ولا يوجد عائدون يعيشون في مناطق مصنفة على أنها متدنية الصعوبة.

يوجد في قضاء المقدادية ٢٧,٩٠٦ فرد عائد، يعيش (%٤٧) منهم في مناطق مصنفة على أنها ذات ظروف شديدة الصعوبة من حيث التماسك الاجتماعي وتصورات السلامة، حيث يتواجد معظمهم في مركز قضاء المقدادية (٢٦,٨٠٨). بالإضافة إلى ذلك ومقارنة بمقياس سبل العيش والخدمات

الجدول ٦: العائدون إلى قضاء المقدادية حسب صعوبة الوصول إلى التماسك الاجتماعي وتصورات السلامة

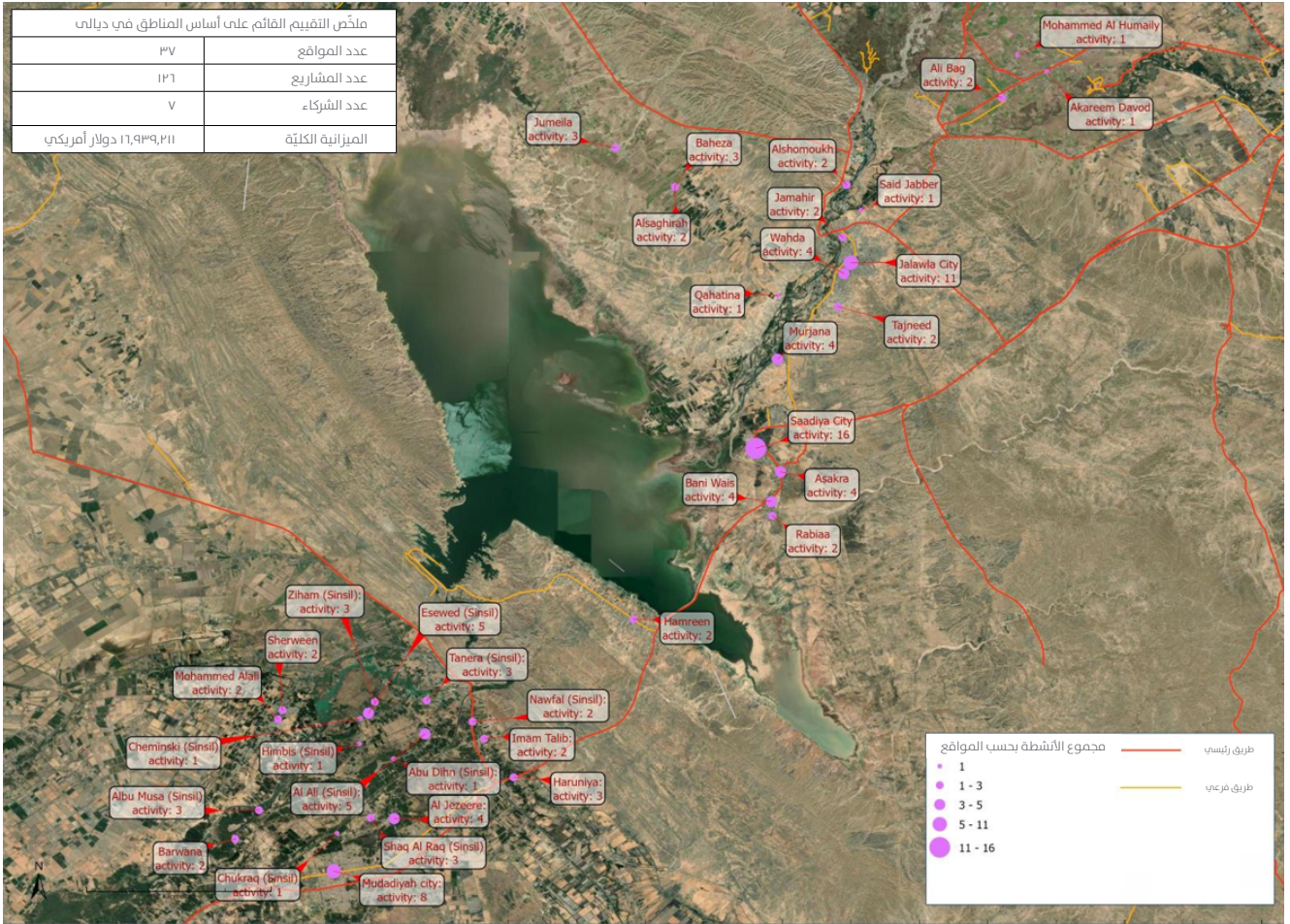
الناحية	شديدة الصعوبة		متوسط الصعوبة		متدنية الصعوبة		المجموع
	%	#	%	#	%	#	
أبو صيدا	%١٠٠	١,٠٩٨	%٠	-	%٠	-	١,٠٩٨
مركز قضاء المقدادية	%٤٦	٢٦,٨٠٨	%٥٤	٣١,٩٩٨	%٠	-	٥٨,٨٠٦
المجموع	%٤٧	٢٧,٩٠٦	%٥٣	٣١,٩٩٨	%٠	-	٥٩,٩٠٤

### ٣. نظرة عامة على خرائط أنشطة الشركاء

وتحقيق الإستقرار وبناء السلام في محافظة ديالى وحسب مواقعها.

تعكس الخريطة ا الانشطة الجارية والمخطط لها (٢٠٢١) جميع قطاعات الأنشطة الإنسانية والانتعاش المبكر

الخريطة ا: الأنشطة الجارية والمخطط لها في محافظة ديالى



محافظة ديالى ABC Diyala. وبالإضافة إلى ذلك، لم يتم تنفيذ أي نشاط يخص قضايا السكن والأرض والملكية والوثائق المدنية في المواقع المستهدفة. وتدرج نسبة الإستجابة الإنسانية (٣٦٪) من إجمالي الإستجابة، مقابل الإستجابة التنموية (٦٤٪) ضمن نطاق عمل مجموعة التنسيق المحلية في محافظة ديالى ABC Diyala.

وعند النظر إلى الأنشطة (توزيع المشاريع حسب المواقع)، يرتبط ٥٤ نشاطاً، من أصل ١٤١ نشاطاً، بأنشطة سبل العيش (٤٥٪) تليها أنشطة المياه (٢٢٪) والحماية والوثائق المدنية بنسبة (٩٪) والتعليم (٧٪). وتشكل الصحة ثغرة قطاعية رئيسية، حيث يجري حالياً تنفيذ بعض الأنشطة الصحية ضمن إطار عمل مجموعة التنسيق المحلية في

الجدول ٧: عدد المشاريع والميزانية حسب القطاع

النسبة المئوية وعدد المشاريع في كل قطاع										
المجموع	أخرى	التماسك الاجتماعي	سبل العيش	الحماية والوثائق المدنية	الطرق	الكهرباء	الصحة	المياه	التعليم	السكن والأرض والملكية
١٢٦	١	٧	٥٤	١٣	٥	٨	٠	٢٢	٩	٧
%١٠٠	١%	%٥,٥	%٤٣	%١٠,٥	%٤	%٦	%٠	%١٧,٥	%٧	%٥,٥
الميزانية لكل قطاع في الدولار الأمريكي \$ والنسبة المئوية <sup>٢٦</sup>										
M IV USD	٠	٢,٦٩٢,٠٢٣	٣,٣٥٥,٠٥٦	٥٠٧,٠٠٠	٦,١٦٨,٢٤٢	١,١١٥,١٩١	٠	١,٨٩٨,٩٨٥	٢٠٩,٠٠٠	٩٩٣,٧١٤
%١٠٠	%٠	%١٦	%٢٠	%٣	%٣٦,٥	%٦,٥	%٠	%١١	%١	%٦

الجدول ٨: أعلى عشرة مواقع من حيث عدد من الأنشطة

أعلى ١٠ مواقع من حيث عدد من الأنشطة												القطاع	عدد الأنشطة
المجموع	الوحدة	المرجانة	العساكرة	بني ويس	الجزيرة	العلي	أسود	مدينة المقدادية	مدينة جلولاء	مدينة السعدية			
%٦٠	%٤	%٠	%٨	%٤	%١٢	%٤	%٠	%٠	%١٦	%١٢	المياه	٢٥	
%٠	%٠	%٠	%٠	%٠	%٠	%٠	%٠	%٠	%٠	%٠	الصحة	٠	
%٥٠	%٠	%٠	%٠	%٠	%٠	%٠	%٠	%١٣	%١٣	%٢٥	التماسك الاجتماعي	٨	
%٤٣	%٠	%٠	%٠	%٠	%٠	%٠	%٠	%٠	%٠	%٤٣	السكن	٧	
%٤٠	%٠	%١٠	%٠	%٠	%٠	%٠	%٠	%٠	%٢٠	%١٠	التعليم	١٠	
%١٠٠	%٠	%٠	%٠	%٠	%٠	%٠	%٠	%٠	%٠	%١٠٠	أخرى	١	
%٦٠	%٠	%٠	%٠	%٠	%٠	%٠	%٠	%٦٠	%٠	%٠	الطرق	٥	
%٧٥	%٠	%١٣	%٠	%١٣	%٠	%١٣	%٠	%٠	%١٣	%٢٥	الكهرباء	٨	
%٣٨	%١٥	%٠	%٠	%٠	%٠	%٨	%٠	%١	%٨	%٨	الحماية	١٤	
%٣٨	%٢	%٣	%٣	%٣	%٠	%٣	%٨	%٦	%٣	%٥	سبل العيش	٦٤	
٦٥	٤	٤	٤	٤	٤	٥	٥	٨	١١	١٦	مجموع الأنشطة	١٤٢	
%٤٦	%٣	%٣	%٣	%٣	%٣	%٤	%٤	%٦	%٨	%١١	النسبة الكلية %		
%٤٦													

٢٦ نظراً لعدم كفاية بيانات الميزانية، فإن هذا الباب هو مجرد باب إرشادي.

٢٠٢١، موزعة حسب القطاعات. ويسلط تحليل الأنشطة والإنجازات الضوء على الجوانب الهامة التي ينبغي أخذها في نظر الإعتبار من أجل التنسيق والتنفيذ المشترك. وفي إطار نهج الحلول الدائمة، يمكن التمييز بين المشاريع قصيرة الأمد والمشاريع طويلة الأمد. وتتطلب المشاريع قصيرة الأمد الإحالة والتنسيق مع مشاريع طويلة الأمد لتحقيق حلول دائمة. وبالتالي فإن المواقع التالية هي جزء من المواقع ذات الأولوية في إطار خطة عمل محافظة ديالى.

### المشاريع قصيرة الأمد

- تنفيذ مشاريع لتحسين المأوى وتوزيع حزم الإيواء في منطقة سنسيل ومدينة السعدية.
- توزيع مبالغ مالية كبديل إيجار في منطقة سنسيل.
- تنفيذ مشروع النقد مقابل العمل في ٢٦ موقعا (أبو دهن، العلي، الجزيرة، الربيع الثالث، الصغيرة، الشموخ، عساكرة، بهيزة بروانة، بني ويس، شيميركي، أسود، هارونية، إمام طالب، مدينة جلولاء، الجميلة، محمد العلي، مدينة المقدادية، المرجانة، نوفل، ربيعة، قحطينة، مدينة السعدية، سعيد جابر، شق الراق، وشيروين).
- ومشاريع المأوى قصيرة الأمد في منطقة سنسيل هي أيضاً مشاريع مواقع مرنة وينبغي تنسيقها بعناية فيما بين مجموعة التنسيق المحلية للإستجابة للإحتياجات العاجلة عندما لا تتمكن المشاريع طويلة الأمد من التدخل الفوري أو سد الفجوة حتى اكتمال هذه المشاريع.

تستفيد المواقع العشرة (من أصل ٣٧) التي تضم أكبر عدد من الأنشطة من ٤٦٪ من جميع الأنشطة المنفذة في مناطق المقدادية والسعدية وجلولاء في عام ٢٠٢١. ومن الجدير بالذكر أنه يجري تنفيذ ٣٦ نشاطاً في منطقة سنسيل<sup>٢٧</sup> (بما في ذلك أنشطة المواقع المرنة التي تركز على أي موقع داخل سنسيل) وهو ما يمثل ٢٦٪ من الإستجابة العامة لمجموعة التنسيق المحلية.

على النقيض من ذلك، يستفيد ١٤ موقعا (٣٨٪ من المواقع المستهدفة حالياً) من أنشطة أو نشاط واحد ضمن قطاع واحد فقط ونصف هذه المواقع موجودة في منطقة سنسيل. أما المواقع الـ ١٤ التي يتم فيها إستهداف نشاط واحد فقط أو قطاع واحد مازالت مواقع مثيرة للقلق بموجب خطة عمل محافظة ديالى. ولازالت المعلومات المتعلقة بالإحتياجات في أغلب هذه المواقع قليلة مما يستدعي تعزيز التنسيق على مستوى مجموعة التنسيق المحلية لسد الثغرات واجراء التقييمات واجراء المقابلات مع مصادر المعلومات الرئيسية واجراء المناقشات المجتمعية. تكتسي الفجوات القطاعية أهمية في المواقع المستهدفة حيث يتم تقديم الدعم الى قطاعي (من أصل ١٠) في المتوسط في كل موقع. وتستفيد حالياً سبعة مواقع (جميعها مدرجة في الجدول أعلاه، بما في ذلك تفاصيل عن القطاعات المستهدفة) من أكثر من قطاعين (الوحدة ٣، والمرجانة ٣، وبني ويس ٣، ومدينة جلولاء ٦، ومدينة السعدية ٨، ومدينة العلي ٤، ومدينة المقدادية ٣).

يوضح الجدول ٩ ملخصاً للإنجازات الجماعية لشركاء مجموعة التنسيق المحلية في محافظة ديالى ABC Diyala لعام

٢٧ تانيرة، ابو موسى، زاهد، اسود، العلي، شق راق، نوفل، جمنسكي، جكراك، حمير، منطقة سنسيل (مرنة)

## الجدول ٩: ملخص الإنجازات في عام ٢٠٢١

ملخص الإنجازات ٢٠٢١		
القطاع	الأنشطة	الإنجازات
الإسكان وقضايا السكن والأرض والملكية	تأهيل السكن	٣٩٦ وحدة
	تحسين الإيواء غير الملائم (حزم الإيواء)، SoKs، المساعدة على دفع الإيجار	٤٦٧ أسرة
التعليم	تأهيل المدارس	٧ مدارس ( مرافق المياه والصرف الصحي والنظافة)
	بناء مساحات إضافية تعليمية	٣ وحدات
	مركز الرعاية والنماء في مرحلة الطفولة المبكرة	وحدة واحدة
	إنشاء رابطة أولياء الأمور والمعلمين	٥ وحدات
	إنشاء لجان للأطفال والشباب	٥ وحدات
المياه	إعادة تأهيل تركيب محطة معالجة المياه	٦ وحدات
	إصلاح شبكة المياه	٧ وحدات
	تركيب التناضح العكسي	وحدة واحدة
	محطة ضخ الرفع	وحدتين
	إصلاح وتركيب أنابيب مياه الصرف الصحي	١١ كم
	أنابيب تصريف المياه	٤ مبادرات
	توزيع مجموعات النظافة	٧ مبادرات
	حفر الآبار	مبادرة واحدة
الكهرباء	توزيع المحولات الكهربائية	٨٧ وحدة
	إصلاح شبكة الكهرباء	٤ وحدات
الحماية	النقد مقابل الحماية	٣ مبادرات
	أنشطة الصحة العقلية والدعم النفسي والاجتماعي (PSS)	٩ مبادرات
	إدارة الحالات	٨ مبادرات
	التوعية الجنسية	٥ حملات

ملخص الإنجازات ٢٠٢١		
القطاع	الأنشطة	الإنجازات
سبل العيش	النقد مقابل العمل	٣٩ مبادرة
	دراسة سلسلة القيمة وتقييم السوق	٢ دراسة إستقصائية
	منحة المشاريع الصغرى والصغيرة	٢٦ مبادرة
	التدريبات في مجال الأعمال التجارية	٦ مبادرات
	التدريبات المهنية	١٤ مبادرة
	التوظيف	٣ مبادرات
	مجموعة الإذخار والقروض	٣ مبادرات
	التدريبات التقنية الزراعي	٤ مبادرات
	إصلاح قنوات الري	١٦ كم
التماسك الإجتماعي	تأهيل منتدى الشباب	وحدة واحدة
	بناء القدرات ومبادرات السلام	١١,٥٠٠ مستفيد
	منتدى السياسة المجتمعية	٣ وحدات
الطرق	اصلاح الطرق	٣ طرق

## ٤. نظرة عامة على الإحتياجات والتحديات القطاعية

الرئيسية (KIs) مشاكل تواجه السكان تتعلق بقضايا السكن والأرض والملكية. وعلاوة على ذلك، قِيم ٤١٪ من مصادر المعلومات في محافظة ديالى (بالمقارنة مع ٢٤٪ على الصعيد الوطني) بشكل سلبي كفاءة الآليات الرامية إلى حماية حقوق السكن والأرض والملكية، وهي أعلى نسبة في العراق.

وفقاً لصحيفة الوقائع حول السكن والأرض وحقوق الملكية في العراق<sup>٢٨</sup> على مستوى القضاء، أفاد ٤٣٪ من الأسر العائدة إلى قضاء خانقين أنهم معرضون لخطر الإخلاء، وهو أحد أعلى المعدلات على مستوى البلاد. وأخيراً هناك ٥٪ من الأسر العائدة تفتقر إلى وثائق الأرض والسكن والملكية التي تثبت ملكيتها لمكان سكنها الأصلي وفقاً لصحيفة الوقائع. وفي قضاء المقدادية، أفاد ١٦٪ من الأسر العائدة وثائق الأرض والسكن والملكية التي تثبت ملكيتهم لمكان سكنهم الأصلي. ويزداد الوضع في محافظة ديالى تعقيداً بسبب الإدعاءات المتعددة والمتعاقبة والمتنافسة بشأن الملكية بين مختلف الجماعات والعشائر.

### ٤.٣ سبل العيش

في حين بلغت نسبة البطالة ١٧,٧٪ على الصعيد الوطني والعمالة الناقصة ٩,٧٪ في عام ٢٠١٧، بلغت نسبي البطالة والعمالة الناقصة في محافظة ديالى ٢٠,٧٪ و ١٦,٢٪ على التوالي.<sup>٢٩</sup> إذ توجد في محافظة ديالى أعلى المعدلات لسكان الأرياف في البلاد، وتعتمد المجتمعات المحلية في الغالب على سبل العيش الزراعية. إذ يوجد في المحافظة ثالث أعلى إحتياجات القطاع الزراعي بعد محافظتي نينوى وصلاح الدين، بما في ذلك إستعادة المعدات الإنتاجية والآلات ونظم توصيل المدخلات والوصول إلى الطرق والأسواق ونظم الري. كان لدى محافظة ديالى ١٨,٥٪ من أشجار النخيل في العراق وأنتجت ١٣,٧٪ من التمر في البلاد.<sup>٣٠</sup> بالإضافة إلى إنتاج التمر، كانت زراعة الحمضيات وتربية الماشية والدواجن مهيمنة أيضاً في المحافظة. أما الآن، تواجه محافظة ديالى ضغوطاً متزايدة تتعلق بتغير المناخ، مما يؤثر بالفعل على الإنتاج الزراعي ويقلل من الأراضي المتاحة للزراعة، حيث دُمر ما يقدر بنحو ٣,٠٠٠ دونم من الأراضي حول جلولاء (بساتين الفاكهة وأشجار النخيل) بسبب الوضع الأمني. وتعتبر تدابير المحافظة على المياه والتنوع الإقتصادي أمران أساسيان لتنمية المناطق المستهدفة على المدى الطويل.

يبين الجزء السابق الدعم المقدم لمساعدة المجتمعات المحلية المتضررة من الصراع لمواصلة وتحقيق نتائج الحلول الدائمة في محافظة ديالى في نهاية المطاف. وسيلقي الملحق A في خطة عمل محافظة ديالى الضوء على كامل المعلومات. وعلى الرغم من هذه الجهود، لا تزال الإحتياجات كبيرة ويرد أدناه عرض عام للإحتياجات والتحديات.

### ٤.١ القيادة الحكومية

تم تشكيل لجنة حكومية (تتألف من نائب محافظ ديالى ومنسق عمل المنظمات غير الحكومية في المحافظة ومدير إدارة التخطيط) من أجل دعم تحديد الإحتياجات والأولويات في المواقع قيد الدراسة. تمت مشاركة قائمة بالمشاريع المحتملة مع مجموعة التنسيق المحلية، وستشكل المكون الرئيسي للعمل التنسيقي للمجموعة في عام ٢٠٢٢. وتم تضمين عناصر محددة من القائمة في جزء «الإحتياجات القطاعية والإستجابات والأولويات» أدناه.

### ٤.٢ الإسكان وقضايا السكن والأرض والملكية

تحتل محافظة ديالى المرتبة الخامسة من حيث الأضرار التي لحقت بالبنية التحتية السكنية الحضرية لكل متر مربع، وتحتل المرتبة الرابعة في نسبة الأضرار السكنية الريفية من بين المحافظات السبع المتضررة من الصراع. تعتبر ناحية جلولاء من أكثر المواقع تضرراً (٦٢٪) تليها ناحية السعدية (٤٣٪) ثم قضاء المقدادية (٢٩٪). وبالإضافة إلى الأضرار التي لحقت بالمساكن، لا تزال هناك قضايا كبيرة تتعلق بالسكن والأرض والملكية (HLP) دون حلول، ولا سيما في السعدية، جنوب جلولاء وقضاء المقدادية.

وفقاً للقائمة الرئيسية للعودة لمصفوفة تتبع النزوح DTM الجولة ١٢٣ بتاريخ أيلول ٢٠٢١، يعيش ما مجموعه ١٣,٩٥٠ فرد في إيواء غير صالح للسكن في قضاء خانقين في ٦١ موقعاً. ويعيش في قضاء المقدادية ٨,٦٤٦ فرد في إيواء غير صالح للسكن في ٣٨ موقعاً. وتتطابق هذه الأرقام على التوالي مع ما يقدر بنحو ٢,٣٢٥ منزلاً في قضاء خانقين (معظمها في مناطق السعدية وجلولاء) و١,٤٤١ منزلاً في قضاء المقدادية. تحتل محافظة ديالى المرتبة الأولى من حيث قضايا السكن والأرض والملكية، فوفقاً للتقرير الأول من نظام رصد الحماية في ٢٠٢١، ذكر ٧١٪ من مصادر المعلومات

٢٨ الإسكان والأراضي وحقوق الملكية في العراق، صحيفة الوقائع على مستوى القضاء لتقييم التقدم نحو حلول دائمة بما يتماشى مع مبادئ بينهيرو، تشرين الثاني ٢٠٢١.

٢٩ انظر مجموعة البنك الدولي، تقييم الأضرار والإحتياجات للمحافظات المتضررة، ٢٠١٨، الصفحة ٣٢. يمكن الاطلاع عليها في الموقع التالي World Bank Document.

٣٠ انظر دراسة منظمة الأغذية والزراعة والمنظمة الدولية للهجرة، لماذا لا يعود المزارعون النازحون في العراق إلى الزراعة، ٢٠٢٠.



## ٤.٤ الخدمات الأساسية

## ٤.٤.١ التعليم

حددت الجولة السادسة للتقييم المتكامل للموقع نسبة ٢٪ من المستجيبين (٥٩ في المجموع) في قضاء المقدادية الذين أفادوا عن صعوبة وصولهم إلى المدارس الابتدائية<sup>٣١</sup>، وأفادوا بشكل عام عن الإكتظاظ في المدارس وعملها بثلاث نوبات في مناطق المقدادية والسعدية وجولاء. وتعتبر عدم وجود أماكن كافية للتعلم وعدم وجود الأثاث المدرسي ومرافق كافية للمياه والمرافق الصحية الملائمة والكتب أهم التحديات في المواقع المستهدفة المقترحة. كما يمثل نقص المعلمين مصدر قلق كبير، حيث تعتمد معظم المدارس على المعلمين المتطوعين. وأفاد الشركاء المعنيون بحماية الطفل بأنه بعد مغادرة المخيمات لا يتمكن الكثير من الأطفال من الالتحاق بالمدارس، ولا سيما في قضاء خانقين في محافظة ديالى. وتشمل العقبات التي تحول دون إلتحاق الأطفال الذين غادروا المخيمات بالمدارس نقص الوثائق واكتظاظ المدارس في مناطق العودة أو النزوح وعدم قدرتها على تسجيل المزيد من الطلاب والمسافة بين المدارس والمواقع التي تعيش فيها أسر العائدين أو النازحين داخلياً، ولا سيما في مجتمعات النزوح غير الرسمية<sup>٣٢</sup>، ووفقاً لفائمة الاحتياجات التي وضعتها الحكومة، تحتاج أربع مدارس إلى إعادة تأهيل في ناحية السعدية وسبع مدارس في ناحية جولاء. وتم تحديد مدرستين إضافيتين تتطلبان الإصلاح أو التوسيع في سنسيل ومعسكر المنصور في قضاء المقدادية. وعلى الرغم من الاحتياجات الكبيرة، يجري تنفيذ أنشطة تعليمية محدودة في المواقع المستهدفة، إذ تتعلق ٦٠٪ من الإستجابة التعليمية بمرافق المياه والصرف الصحي والنظافة الصحية في المدارس. ويشكل التعليم ثغرة رئيسية ينبغي النظر فيها في التنقيحات المستقبلية لخطة العمل. ففي شمال محافظة ديالى، قال ٨٢٪ من المستجيبين إنهم ليس لديهم مركز تعليم الطفولة المبكرة (ECE) إشارة للحاجة الكبيرة لهذا المركز في قضاء خانقين، وقال ٩٠٪

من المستجيبين إنهم لا يستطيعون الوصول إلى مركز تعليم الطفولة المبكرة. وفي محافظة ديالى، أشار ٨٢٪ من المستجيبين إنه ليس لديهم برنامج تعليمي معجل، وأن أعلى نسبة تتواجد في قضاء خانقين (٩٢٪). وفيما يتعلق بكفاءة المدرسين، لم يتلق ٧٥٪ من معلمي المرحلة الابتدائية التدريبات اللازمة في العاملين الماضيين في جميع أنحاء المحافظة.

## ٤.٤.٢ الصحة

تمثل الصحة فجوة كبيرة في محافظة ديالى، كما أنها كانت تمثل تحدياً فعلياً قبل الصراع مع تنظيم داعش. وقد تكون هناك حاجة إلى معلومات إضافية لمعرفة مدى الاحتياجات في المواقع المستهدفة. وتشير المعلومات الحالية إلى إفادة ٢٠٪ من المستجيبين للتقييم المتكامل للموقع السادس في قضاء خانقين بعدم إستطاعتهم الوصول إلى المرافق الصحية الأولية في مواقعهم، بينما ينخفض هذا الرقم إلى ٥٪ في قضاء المقدادية. ومع ذلك، أفاد ٢٨٪ أنه لا يوجد مستشفى على بعد ١٠ كيلومترات من مركز مدينة خانقين، في حين وصلت النسبة إلى ١٩٪ في مركز مدينة المقدادية.

فبغض النظر عن مستشفى جولاء، لا يخدم الناحية سوى مركزين للرعاية الصحية الأولية (PHC)، يوجد المركز الأول في قرية الإصلاح والثاني في قرية الشيخ بابا. لا يوجد في كلا المركزين أطباء أو نوبات ليلية أو غرفة ولادة أو أدوية ولا حتى معدات كافية. تم الإبلاغ عن نقص الطبيبات وطبيبات أمراض النساء وخدمات ما قبل الولادة وبعدها في جميع أنحاء المواقع. لا توجد مراكز رعاية صحية أولية في سنسيل، إذ يوجد أقرب مركز في قضاء المقدادية، على بعد حوالي ٧ كيلومترات من القرية. أما في مناطق العودة الرئيسية في شمال محافظة ديالى فلا يوجد سوى مركز صحي صغير يُفتح لبضع ساعات في الأسبوع وتعمل به ممرضة واحدة. ووفقاً للمعلومات التي يتبادلها الشركاء، لا يقوم أي شريك حالياً بتنفيذ أنشطة صحية في المواقع ذات الأولوية.

٣١ التقييم المتكامل للموقع السادس (الخدمات) متاح على الرابط <http://iraqdtm.iom.int/ILA6>

٣٢ مجموعة الحماية الوطنية، محضر الاجتماع ١١ شباط ٢٠٢١

## ٤.٤.٣ الكهرباء

يمثل توفير خدمات الكهرباء تحدياً للمناطق المتضررة من الصراع في العراق، حيث تأتي مواقع داخل جلولاء والسعدية والمقدادية من بين خمسة مواقع تتلقى الكهرباء العامة من الشبكة لبضع ساعات في اليوم بالمعدل. وفي مدن أخرى، يكون الوصول إلى الشبكة العامة محدوداً أو غير متاح بسبب الأضرار الناجمة عن الصراعات والتي لحقت بالبنية التحتية لتوليد الطاقة ونقلها وتوزيعها، والتي من شأنها عادة أن تخدم هذه المدن.<sup>٣٣</sup> وبالإضافة إلى ذلك، كثيراً ما تؤدي أعمال التخريب والسرقة المتكررة إلى انقطاع التيار الكهربائي عن بعض المناطق في قضاء المقدادية. في الوقت الحالي، يتم توفير الطاقة الكهربائية من خلال الشبكة الوطنية لمدة ٦ إلى ١٠ ساعات في اليوم، وتعتمد القرى على مولدات الديزل وتستخدم الأسر المولدات المنزلية الصغيرة. ويرتبط الاعتماد على المولدات والوقود للإستهلاك المحلي بعدم إنتظام الشبكة ومحدودية الوصول إليها وانخفاض توافر خيارات الطاقة المتجددة. ووفقاً لقائمة الحكومة المحلية، توجد إحتياجات لشبكات الكهرباء في ثمانية قرى واحياء في ناحية السعدية<sup>٣٤</sup> واثنتان في قضاء المقدادية (العلي، أبو لكح) وناحية جلولاء. ويقوم الشركاء بتنفيذ ثمانية أنشطة لدعم الحلول الدائمة في مجالات العودة ولكن هناك حاجة إلى المزيد من الدعم.

## ٤.٤.٤ المياه

أعاقت الأزمة ونقص الصيانة إمكانية الحصول على المياه. وفقاً للجولة السادسة من تقييم الموقع الشامل، أفاد ١٠٪ من المستجيبين في قضاء المقدادية أنهم يعتمدون دائماً على المياه المنقولة بالشاحنات، بينما أفاد ٤٢٪ أنهم يفعلون ذلك في بعض الأحيان. وفي قضاء خانقين، أفاد ٦٦٪ أنهم يعتمدون في بعض الأحيان على المياه المنقولة بالشاحنات من أجل الإستهلاك المحلي.<sup>٣٥</sup>

تنتشر الأضرار التي لحقت بشبكة المياه وانعدام شبكة الصرف الصحي والبنية التحتية غير الكافية لمعالجة المياه في القضاءين. كما تم تحديد تحدي جمع القمامة وإدارة النفايات الصلبة، حيث أشار ٣٢٪ من المستجيبين للجولة

٣٣ انظر تقرير البنك الدولي ص ٧١

٣٤ . أحياء البيضاء ، سيد ضياء ، صالح حبيب، العيسور، النوبدر، أحمد، الجاف وحبي الخضراء وقرى العسكرة

٣٥ مصفوفة المنظمة الدولية للهجرة لتتبع النزوح. التقييم المتكامل للمواقع السادس (البنية التحتية). متوفر على <http://iraqdtm.iom.int/ILA1>

٣٦ المرجع نفسه

٣٧ أحياء الجاف والزهور والزيتون وقرية أحمد هاني، وشبكات المياه الرئيسية في السوق الى العسكرة والخضراء والأمين، وقرية ربيعة، وقرية البيضاء، ووحدة التناضح العكسي في بني ويس

٣٨ محطة تصريف العرصه، وشبكة تصريف المياه، وخطوط صرف مياه الأمطار بمناطق شمال المقدادية، وخط نقل المياه في الوجيهية، وتجديد شبكات مياه المقدادية، وتجديد محطة مياه عباس المزياد، وشبكة مياه إمداد مشروع الجزيرة وبروانة.

٣٩ انظر تقرير البنك الدولي ، صفحة ١٠٠.

٤٠ انظر تقرير البنك الدولي ، صفحة ٨٩

٤١ الطرق في الزهور والزيتون والسلام والريبعة والنور والجاف والطريق الذي يربط بين حي النور والخضراء.

٤٢ طريق حي قنصور وحي الفيروان / المحافيف وحي الانباجية وحي الشهداء والعروبة بضمنها اعمال الصرف والمناطق المجاورة لحي السلام الاول،

السادسة من التقييم الشامل للموقع في قضاء خانقين ٤٢٪ في قضاء المقدادية بعدم توفر مثل هذه الخدمات في مواقعهم. والأرقام المتعلقة بخدمات إزالة النزح متماثلة، أي أن ٥١٪ و ٣٧٪ على التوالي.<sup>٣٦</sup> وأخيراً، أبلغ ٤٥٪ من المستجيبين في قضاء خانقين عن مشاكل تتعلق بطعم ومظهر ورائحة مياه الشرب خلال الثلاثين يوماً السابقة لإعداد هذه الخطة، بينما يصل هذا الرقم إلى ٩٢٪ في قضاء المقدادية.

وفقاً لما ذكرته الحكومة المحلية، فإن الإحتياجات القطاعية للمياه هامة، حيث تحتاج ١٠ مواقع في ناحية السعدية الى الدعم في مجال إعادة تأهيل واستبدال شبكات وأنظمة المياه.<sup>٣٧</sup> أما في مركز قضاء المقدادية والقرى المجاورة له، هناك حاجة إلى سبعة مشاريع (الصرف الصحي ونظام مياه الأمطار وشبكات المياه وإصلاح محطات المياه).<sup>٣٨</sup> ويعتبر قطاع المياه من أكثر القطاعات التي تتلقى إستثمارات من قبل مجتمع المعونة، حيث تم تنفيذ ٢٥ نشاط في مدن السعدية وجلولاء والعلي والجزيرة والعسكرة والوحدة وبني ويس.

## ٤.٤.٥ الطرق والنقل (المواصلات)

تعرضت محافظة ديالى لثاني أعلى نسبة ضرر في البنية التحتية لبلدياتها، حيث تعرضت ٥٣٪ من الموجودات للضرر (إحتلت محافظة نينوى المرتبة الأولى من هذه الأضرار بنسبة ٣٨٪).<sup>٣٩</sup> في حين لم يتم الإبلاغ عن المواقع الموجودة داخل محافظة ديالى على أنها تعاني من أضرار عالية فيما يتعلق بالطرق ونظم النقل. فقد عانت المدن الثلاثة الرئيسية من أضرار متوسطة إلى منخفضة بسبب الصراع. فقد تعرضت ناحية جلولاء لأضرار في البنية التحتية للطرق والنقل بنسبة ٣٦٪، بينما تعرضت مدن المقدادية والسعدية لأضرار<sup>٤٠</sup> بنسبة ١٠-١٤٪. وبالنظر إلى تحديات التماسك الإجتماعي في محافظة ديالى، فإن تلبية بعض هذه الإحتياجات يمكن أن يعزز التماسك الإجتماعي والتضامن وتسهيل التبادل في المنطقة. ووفقاً للسلطات المحلية، توجد معظم الطرق التي تتطلب إصلاحات في ناحيتي السعدية<sup>٤١</sup> وجلولاء.<sup>٤٢</sup>

## ٤.٥ الوثائق والحقوق

يوضح تقرير نظام رصد الحماية رقم ١ لعام ٢٠٢١ لمجموعة الحماية وجود محافظة ديالى من بين المحافظات الثلاث الأولى التي تواجه أكبر عدد من القضايا في ٦ من القطاعات الـ ١٠ المشمولة بالدراسة الإستقصائية. وتشمل التحديات: السلامة والأمن، الحق في الحياة والسكن والأرض والملكية، العنف القائم على نوع الجنس البشري، حماية الطفل والمستوى المعيشي.<sup>٤٣</sup> ويقدر نحو ٣٦٪ من مصادر المعلومات الرئيسية حالة النساء بشكل سلبي من حيث العنف القائم على نوع الجنس البشري، بينما تصل التقديرات السلبية لحالة حماية الأطفال إلى ٣٩٪. إضافة إلى ذلك، فإن ٥٠٪ من مصادر المعلومات الرئيسية تُقيم قدرة الأشخاص على تلبية احتياجاتهم الأساسية بشكل سلبي. تم الإبلاغ عن إعتبار فقدان الوثائق العائلي الرئيسي أمام الوصول إلى المدارس. وفيما يتعلق بالعودة، يسلط قادة المجتمعات المحلية الضوء على منع ما يقرب من ١,١٠٠ أسرة من العودة بسبب مشاكل الحصول على التصريح الأمني في كافة أنحاء ناحيتي جلولاء والسعدية. ولا يقوم شركاء مجموعة التنسيق المحلية في الوقت الحالي بتنفيذ أنشطة تتعلق بالحصول على الوثائق في المواقع ذات الإهتمام.

يشير تحليل المجموعة الفرعية لحماية الطفل وبيانات تقييم احتياجات المجموعات المتعددة MCNA data بشأن خمسة مخاطر محددة تتعلق بحماية الطفل (الأطفال غير الملتحقين بالمدارس، عمل الأطفال، الإضطراب العقلي، فقدان الوثائق المدنية وزواج الأطفال) إلى أن حوالي ٥٦,٠٠٠ طفل بحاجة إلى خدمات حماية في قضائي خانقين وكفري في المحافظة.

كما وابلغ مصادر المعلومات الرئيسية أيضاً عن خطر تجنيد الأطفال والشباب من قبل الجماعات المسلحة والجهات الفاعلة المدعومة من قبل الحكومة في بعض المواقع. حيث قال المستجيبون أن الدافع للتجنيد من قبل الجماعات المسلحة هو إنتشار البطالة وانعدام فرص الحصول على عمل بالنسبة للشباب، ويضاعف من ذلك نقص الأنشطة المهنية والإجتماعية.<sup>٤٤</sup>

## ٤.٦ التماسك الإجتماعي

يعتبر التماسك الإجتماعي من أهم القضايا التي تؤثر على شمال محافظة ديالى. فقد شهدت المحافظة صراع عرقي وطائفي منذ عقود، منذ الغزو الأمريكي وحلفائه في عام ٢٠٠٣ والذي أعقبته سيطرة تنظيم القاعدة عام ٢٠٠٦. وأدى كلا الحدثين إلى تصاعد التوترات الطائفية وموجات العنف الشديد بين المسلمين السنة والشيعة. ففي عام ٢٠١٣، أعقب تنظيم القاعدة تنظيم داعش وادى تصاعد هجمات المتمردين واستيلاء تنظيم داعش على مناطق واسعة من محافظة ديالى إلى نزوح السكان في ٢٠١٣-٢٠١٤، ولا سيما في مدينة المقدادية، حيث سيطر التنظيم على الأراضي وحوالي ٤٠ قرية شمال المدينة لعدة أشهر. وأدت التحركات السكانية القسرية إلى تغيير ديموغرافي في المناطق المتنازع عليها بين الحكومة الاتحادية في العراق وحكومة إقليم كردستان ومجموعة من الجهات الفاعلة المسلحة الحكومية وغير الحكومية والأجنبية العاملة في المنطقة ذات المصالح المتضاربة، والتي تعتبر الدوافع الرئيسية للصراع وعدم الاستقرار بسبب السيطرة المحلية. و في التحليل التشاركي للنزاع والمراعي للنوع الإجتماعي، الذي أجراه المجلس الدنماركي لشؤون اللاجئين (DRC) كانون الأول ٢٠٢١ في مدينة المقدادية، حدد المشاركون نوعين من الصراعات في قضاء المقدادية. وذكروا بأن التوترات الطائفية تشكل ٨٠٪ من حوادث الصراع، بينما تمثل التوترات العشائرية ٢٠٪ من الصراعات في المنطقة. ولم يتم تحديد أشكال أخرى من الصراعات المجتمعية من قبل المشاركين في البحث. وتشير نتائج الدراسة التي أجراها المجلس الدنماركي لشؤون اللاجئين إلى أن الصراع موضح في العوامل الرئيسية المباشرة والهيكلية والإفلات من العقاب وغياب العدالة الفعالة والصراعات الناشئة بسبب الهوية الدينية والعرقية والعشائرية ووجود جماعات مسلحة متعددة والصراعات الإقليمية على الأراضي.

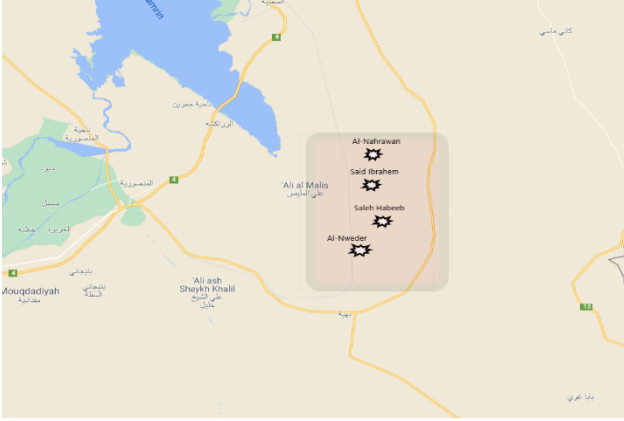
وادت الإشتباكات الأخيرة حول مدينة المقدادية إلى نزوح ما يقرب من ٣٠٠ أسرة إلى قرى ناحية السعدية. فينبغي تنفيذ أنشطة التماسك الإجتماعي، وما يتعلق بالقيود المفروضة على حركة الأشخاص في مناطق المقدادية وقرى سنسيل، حيث تشد التوترات العشائرية في ناحيتي جلولاء والسعدية مما يؤدي إلى منع العودة والتعرض لمخاطر العنف. ولا تزال التوترات القائمة منذ عام ٢٠٠٧ دون حلول وهناك حاجة إلى إتخاذ قرارات عدالة ذات مغزى لمعالجة بعض أعمال العنف المتكررة.

<sup>٤٣</sup> تقرير نظام رصد الحماية في ١ شباط ٢٠٢١، مجموعة الحماية، متوفر على الموقع: [www.humanitarianresponse.info/sites/www.humanitarianresponse.info/files/documents/files/protection\\_monitoring\\_report\\_-\\_february\\_2021.pdf](http://www.humanitarianresponse.info/sites/www.humanitarianresponse.info/files/documents/files/protection_monitoring_report_-_february_2021.pdf)

<sup>٤٤</sup> حماية المحميات الطبيعية في ديالى وكركوك ٢٠٢٠.

## ٥. المناطق الأولية المستهدفة<sup>٤٥</sup>

خريطة رقم ٢: منطقة سعيد إبراهيم التي لم تشهد عودة ( أكثر من ٢٠ قرية)



الخريطة رقم ٣: قرى لم تشهد عودة في المقدادية



يتضمن هذا القسم معلومات أساسية لدعم التخطيط وتحديد الأولويات إلى جانب التدخلات المقترحة على المستوى المحلي للمساهمة في تحقيق طول دائمة. وسيتم تحديث هذا القسم بانتظام ليشمل المعلومات التي يتم جمعها من خلال التقييمات والدراسات الإستقصائية، وسيأخذ في نظر الإعتبار الإنجازات التي تحققت من الفترات السابقة.

**قضاء المقدادية:** تانيرا، ابو موسى، زحام، أسويد، العلي، شق الرق، بروانة، الإمام طالب، الجزيرة الأولى، الشميرخي، نوفل، أبو دين، هيمبيس، اللهب، القلعة، السدور، هارونيا، مجمع حميرين، معسكر. شوك الريم.

**ناحية السعدية:** أحمد هاني، الأمين، العصري، البادية، الربيع الثالثة، الربيع الثانية، عرب جوامير، عسكرة، عصرية، بني ويس، مرجانا، ربيعة.

**ناحية جلولا:** الحسيني، التجنيد، أكريم داود، علي باغ، سيد جابر، الشموخ، القلعة، الشيخ بابا كبيرة، الحسني، عرب فرج، عرب سليمان، أم الحنطة، الإصلاح، السادة، الصميدع، كنافاني، الشهيد حسن سيروان، الشهيد هزاز، ابو دراج، ابو جعيد، ابو هيا، ابو الشاطي، الشجاعات، العليمات، القحطانة، الطباخ، التنيرا، عرب الكبيرة، بهيزة الصغيرة، بهزة، ذيبان، الجميلة، كشك، قحطانية، صالح حبيب، بهزة الصغيرة).

### ٥.١ المناطق التي لم تشهد عودة

يوجد عدد كبير من المناطق التي لم تشهد عودة في المواقع المستهدفة، بما في ذلك الخيلية وتوكيل، قرى عرب فارس في قضاء المقدادية بسبب الصراع الطائفي والتوتر، منطقة سعيد إبراهيم جنوب السعدية وفي قرى شمال جلولا.<sup>٤٦</sup> تفيد التقارير في شمال جلولا، بأن قرية سليمان منطقة لم تشهد أي عودة (١٥٠ أسرة)، إلى جانب علوش وسيلونديا وطابا جرمو والقلعة (٤٧٥). بعض هذه الأسر في حالة نزوح مطول في مدينة جلولا.

<sup>٤٥</sup> الموقع المستهدف الأولي هو موقع تم تحديده على أنه ممكن (سلامة المجتمعات المتضررة من النزوح، وقدرات الحكومة، وإمكانية الوصول إلى الشركاء) والاحتياجات المعينة التي تتطلب جهداً جماعياً على المدى المتوسط إلى الطويل لتحقيق نتائج محددة للحلول الدائمة. ولا يعني تحديد المواقع المستهدفة الأولية أن الشركاء لا يمكنهم أو لا ينبغي أن يستهدفوا مواقع أخرى، بل يعني بالأحرى أن الشركاء ملتزمون بالعمل معاً لتوفير استجابة متعددة القطاعات لمواقع محددة للعمل على تحقيق نتائج حلول دائمة في حدود الموارد المتاحة. خطة العمل هي وثيقة حية وستتم مراجعتها بانتظام. وفقاً لنتائج التقييم، وتأثير الأنشطة وتطور الوضع على أرض الواقع، يمكن إضافة المواقع ذات الأولوية أو اعتبارها مكتملة أثناء المراجعات المستقبلية لخطة العمل (PoA)

<sup>٤٦</sup> انظر مصفوفة المنظمة الدولية للهجرة لتتبع النزوح، وتقارير فريق العمل الفني المعني بالعودة (RWG) و مناطق بلاعودة، أيار ٢٠٢٢

## ٥.٢ الإحتياجات القطاعية والإستجابة والأولويات

والأفضية لكي يكون لها أثر إيجابي على المستوى الجزئي. كما يسلط القسم الضوء على بعض الأدوار الرئيسية لآليات مجموعة التنسيق المحلية ABC.

يعرض هذا القسم الإحتياجات القطاعية والأنشطة والأولويات المقترحة على المستوى الجزئي والتدخلات الرئيسية التي يتعين القيام بها على مستوى المحافظات

### التنسيق ضمن إطار عمل مجموعة التنسيق المحلية

مجموعة التنسيق المحلية ذو أولوية، بما في ذلك مواقع مشاريع قصيرة الأجل. وإستخدام النهج المناطقي، يناقش الشركاء الإستجابة السريعة وقدرات الشركاء والإحتياجات والتغرات لزيادة تأثير إستجابة تحقيق الحل الدائمة إلى أقصى حد على المستوى الجزئي. ويشمل النهج أيضاً ربط المشاريع قصيرة الأمد بالأنشطة المتوسطة وطويلة الأمد.

من أهم الأدوار الأساسية لمجموعة التنسيق المحلية في محافظة ديالى ABC Diyala هو تنسيق الأنشطة التي تساهم في إيجاد حلول دائمة عبر القطاعات. ويتطلب ذلك التنسيق إتباع النهج المناطقي ويستند إختيار المناطق على القائمة الميينة أدناه للمواقع ذات الأولوية، والقرى والبلدات التي لا ينفذ فيها سوى نشاط واحد لكل قطاع، وأي موقع آخر في المناطق المستهدفة يعتبره أعضاء

## ٥.٢.١ كافة المناطق

الصحّة	الأنشطة المقترحة ذات الأولوية
<ul style="list-style-type: none"> <li>التعاون مع وزارة الصحّة لتقديم الدعم الفني لضمان توفير الكوادر المناسبة للمستشفيات ومراكز الرعاية الصحية الأولية</li> <li>بناء القدرات في مجال تعزيز النظام الصحي</li> </ul>	
المياه	الأنشطة المقترحة ذات الأولوية
<ul style="list-style-type: none"> <li>بناء القدرات وتعزيز نظام المياه والصرف الصحي، بما في ذلك إستراتيجية الإستثمار وتخطيط إدارة النفايات</li> <li>دعم إعادة تأهيل وإنشاء مشاريع المياه في ناحيتي جلولاء والسعدية</li> <li>تعزيز نظام قطاع المياه</li> </ul>	
التعليم	الأنشطة المقترحة ذات الأولوية
<ul style="list-style-type: none"> <li>التعاون مع وزارة التربية والتعليم وتقديم الدعم الفني لضمان توفير الكوادر المناسبة في المدارس (بما في ذلك تدريب وتعيين مدرسين جدد)</li> <li>بناء القدرات وتعزيز نظام التعليم</li> <li>تأييد وتقديم الدعم بشأن دمج الفتيات والأطفال ذوي الإحتياجات الخاصة في نظام التعليم</li> <li>وضع الخيارات والدعوة إلى توفير التعليم التعويضي للأطفال الذين تجاوزوا السن القانونية أو الخيارات التعليمية البديلة</li> <li>توفير بناء المهارات للفتيان والفتيات الصغار (الذين تتراوح أعمارهم بين ٠١ و ٤٢ عاماً) لدعم إنتقالهم إلى سوق العمل من خلال إطار عمل تعليم المهارات الحياتية والمواطنة (ECSL)، التي تتضمن المهارات الرقمية وامكانية التوظيف وزيادة الأعمال</li> <li>دعم دوائر التربية والتعليم في توفير فرص للمعلمين في مجال بناء القدرات</li> <li>دعم برامج التعليم في مرحلة الطفولة المبكرة (ECE)، والمناصرة مع وزارة التربية والتعليم للسماح بالمناهج القائمة على المجتمعات المحلية والمنزلية</li> <li>زيادة فرص الحصول على برامج التعلم المعجل وتقديم الدعم إلى وزارة التربية والتعليم لفتح المزيد من هذه المراكز والبرامج (على الأقل واحد أو اثنين لكل ناحية)</li> </ul>	

	سبل العيش
<ul style="list-style-type: none"> <li>• تنمية الشراكة بين القطاعين العام والخاص</li> <li>• تيسير دعم الوصول إلى الأسواق</li> <li>• دعم وتشجيع حرية التنقل، بما في ذلك الحصول على الفرص الاقتصادية في كافة أنحاء المحافظة</li> <li>• تقديم الدعم للشباب (أكبر من ٥١ سنة) الذين يكملون دورات في مجال بناء القدرات إلى الانتقال من التعلم إلى كسب الرزق ومباشرة الأعمال الحرة</li> </ul>	الأنشطة المقترحة ذات الأولوية
	التماسك الاجتماعي
<ul style="list-style-type: none"> <li>• حملات في مجالات السلام والتماسك الاجتماعي، خاصة ما يتعلق بإعادة دمج النازحين داخلياً ونزع فتيل التوترات العشائرية</li> <li>• بناء القدرات في مجال الوساطة ومنع النزاعات</li> <li>• المشاركة والإنخراط في المبادرات المدنية، دعم الشباب لتصميم وقيادة مبادراتهم الاجتماعية والمدنية المحلية التي تعالج التحديات والقضايا الرئيسية في مجتمعاتهم والتي يحددها الشباب أنفسهم</li> <li>• إنشاء ودعم مجاميع أو مجالس إستشارية للشباب لتعزيز مشاركتهم وانخراطهم مع صناعات القرار بشأن مختلف القضايا التي تواجههم ومجتمعاتهم المحلية</li> </ul>	الأنشطة المقترحة ذات الأولوية
	السلامة والأمن
<ul style="list-style-type: none"> <li>• بناء قدرات وزارة العمل والشؤون الاجتماعية لتقديم خدمات حماية الطفل المتخصصة مثل إدارة الحالات والاستجابة لحالات العنف القائم على نوع الجنس والدعم القانوني</li> </ul>	النشاط المقترح ذات الأولوية
	الأنشطة الاضافية
<ul style="list-style-type: none"> <li>• تقييم وتعزيز خيارات الإدماج المحلي للنازحين في حالات النزوح الثانوي أو النزوح المطول في المواقع والمدن المستهدفة</li> <li>• التنسيق مع الحكومة، بما في ذلك الدعوة لتنفيذ الأنشطة ذات الأولوية المقترحة بشكل مباشر أو مشترك</li> </ul>	الأنشطة المقترحة ذات الأولوية

## ٥.٢.٢ ناحية السعدية

من بين المواقع الـ ١٥ المذكورة، لا تستفيد خمسة مواقع من أي أنشطة في إطار مجموعة التنسيق المحلية وهي قرى أحمد هاني والأمين والعصري والبادية وعرب الجوامير. كما تعد قطاعات الصحة والوثائق المدنية والسكن والأرض والملكية فجوات قطاعية في ناحية السعدية.

المواقع: مدينة السعدية، أحمد هاني، الأمين، العصري، البادية، الربيع الثالثة، الربيع الثانية، السعدية، عرب الجوامير، عسكرة، عصرية، بني ويس، قرية ديالى، مرجانة، ربيعة.

الإسكان وقضايا السكن والأرض والملكية (HLP) - مدينة السعدية، بني ويس، عسكرة، العصري، الربيع الثالثة، الربيع الثانية، أحمد هاني، ربيعة، البادية، قرية ديالى، مرجانة	
الإحتياجات	<ul style="list-style-type: none"> <li>• تعيش ٢٩١ أسرة في أماكن إيواء غير صالحة للسكن في مدينة السعدية<sup>٤٧</sup></li> <li>• تعيش ٢٣٥ أسرة في أماكن غير ملائمة للسكن في قرى السعدية: ٣٦١ في بني ويس و٥٣١ في عسكرة و٦٤ في العصري و٣٣ في الربيع الثالثة و١٣ في مرجانة و٣ في الربيع الثانية و٣ في ربيعة و٥٢ في منطقة أحمد هاني و٧١ في العصرية و٧١ في البادية و٥ في قرية ديالى.</li> <li>• بحاجة إلى فهم أفضل لوضع السكن والأرض والملكية</li> </ul>
الإستجابة الحالية	<ul style="list-style-type: none"> <li>• تحسينات الإيواء وتوزيع مجموعات الإيواء في مدينة السعدية</li> <li>• إعادة تأهيل ١٢١ وحدة سكنية في مدينة السعدية (التأخي والربيع الثانية والربيع الثالثة والأمين)</li> </ul>
الأنشطة المقترحة ذات الأولوية	<ul style="list-style-type: none"> <li>• تقييم المنازل المتضررة وجراء نظرة عامة شاملة على إحتياجات السكن والأرض والملكية</li> <li>• إعادة تأهيل المساكن ورفع الأنقاض</li> <li>• بناء وحدات سكنية أساسية أو واطئة التكلفة بدلاً عن المنازل المتضررة بالكامل (٠٠٥ وحدة سكنية في مدينة السعدية بناءً على الطلب المقدم من قبل السلطات المحلية)</li> <li>• الإحالة إلى برامج إسكان طويلة الأمد لتحسين الإيواء وتوزيع مجموعات الإيواء في مدينة السعدية</li> <li>• الإحالة إلى برامج سبل العيش</li> <li>• التوعية بنظام التعويضات</li> </ul>
المياه والصرف الصحي - مدينة السعدية، بني ويس، عسكرة، أحمد هاني، الأمين، ربيعة، البيضاء، مرجانة	
الإحتياجات	<ul style="list-style-type: none"> <li>• تضرر شبكات المياه في مدينة السعدية وقرى أحمد هاني والأمين وربيعة والبيضاء وبني ويس وعسكرة</li> <li>• المحافظة على المياه</li> <li>• إدارة النفايات الصلبة</li> <li>• قلة المياه الصالحة للشرب في المناطق بسبب تضرر شبكة المياه</li> </ul>
الإستجابة الحالية	<ul style="list-style-type: none"> <li>• إعادة تأهيل شبكة المياه ومجمع المياه الرئيسي في مدينة السعدية</li> <li>• إنشاء محطة رفع مياه وتمديد شبكة مياه في قرية عسكرة بطول (٦,٢ كم)</li> <li>• صيانة خطوط الصرف الصحي (٥,٨ كم) وتنظيف قناة الصرف (٣ كم)</li> <li>• تزويد مستلزمات النظافة في قرية بني ويس</li> </ul>

٤٧ حي الإسراء، حي الربيع الأول، حي الشهداء (الزهور)، حي ١٧ تموز (الجاف)، حي سعد، حي السلطان، حي الخضراء، التأخي.

<ul style="list-style-type: none"> <li>• تقييمات شبكات المياه والصرف الصحي (خاصة المواقع التي لا توجد فيها مشاريع مياه جارية كالمرجانة وربيعه)</li> <li>• إعادة تأهيل شبكات مياه مدينة السعدية (أحياء الجاف والزهور والزيتون) وقرى أحمد هاني، الأمين، ربيعة والبيضاء</li> <li>• إعادة تأهيل شبكات المياه الرئيسية بين السوق وعسكرة</li> <li>• تركيب وحدة التناضح العكسي (OR) في قرية بني ويس وتقييم الآبار</li> <li>• بناء القدرات في مجال تخطيط إدارة النفايات</li> <li>• مشاريع النقد مقابل العمل (WfC) قصيرة الأجل في مجال إدارة النفايات الصلبة (المرتبطة بسبل العيش)</li> <li>• التوعية بشأن المحافظة على المياه</li> <li>• إعادة تأهيل خزانات المياه التي بإمكانها خدمة المجتمع المحلي</li> </ul>	<p>الأنشطة المقترحة ذات الأولوية</p>
<p>التعليم – مدينة السعدية، بني ويس، عسكرة، أحمد هاني، عصرية، ربيعة، عرب الجوامير</p>	
<ul style="list-style-type: none"> <li>• أفادت السلطات المحلية عن تضرر مدرسة واحدة في قرية أحمد هاني ومدرستين في حي الزهور. تم الإبلاغ عن مدارس إضافية بحاجة إلى إصلاحات في بني ويس وربيعه (كالمباني الجاهزة التالفة) والعصرية وعرب الجوامير</li> <li>• تقييم نظام التعليم في بني ويس وعسكرة والعصرية وعرب الجوامير</li> <li>• تم الإبلاغ إن دوام معظم المدارس ثلاث منوبات</li> <li>• نقص الكادر التدريسي المتدرب</li> <li>• يؤدي نقص المدارس في العديد من القرى وبعد المجتمع المحلي عن المدرسة إلى عدم التحاق الأطفال بالمدارس</li> </ul>	<p>الإحتياجات</p>
<ul style="list-style-type: none"> <li>• إعادة تأهيل مرافق المياه والصرف الصحي في مدرستين (ربيعة ومرجانة)</li> <li>• إنشاء مساحة تعلم إضافية، وجمعية الآباء والمعلمين، ولجان الأطفال والشباب وبناء قدرات المعلمين وتوزيع المستلزمات في مدينة السعدية</li> </ul>	<p>الإستجابة الحالية</p>
<ul style="list-style-type: none"> <li>• إعادة تأهيل المدارس في قرية أحمد هاني (مدرسة ابن رشد) والزهور في مدينة السعدية (ثانوية الإيمان ومدرسة الكرامة) وربيعه (المباني الجاهزة المتضررة)</li> <li>• تقييم المدارس في قرى بني ويس وعسكرة والعصرية وعرب الجوامير وإجراء الإصلاحات المحتملة</li> <li>• توسيع المدارس للحد من الاكتظاظ</li> <li>• تقييم الالتحاق بالمدارس والإنقطاع عن الدراسة</li> <li>• التعليم التعويضي، فصول المتابعة بناءً على نتائج التقييمات والدراسات الإستقصائية والإحالة إلى الجهات الفاعلة في مجال الحماية وسبل العيش</li> <li>• بناء مدارس إبتدائية في القرى ذات الكثافة السكانية العالية والأطفال في سن الدراسة</li> </ul>	<p>الأنشطة المقترحة ذات الأولوية</p>
<p>سبل العيش – كافة المناطق</p>	
<ul style="list-style-type: none"> <li>• البطالة، بما في ذلك الشباب والنساء والنازحين داخلياً في حالة النزوح المطول أو الثانوي</li> <li>• مشاريع سبل كسب العيش طويلة الأمد في حي الربيع الثالثة وعسكرة وبني ويس ومرجانة وربيعه ومدينة السعدية</li> <li>• نقص الموارد المالية</li> <li>• إستئناس الأنشطة الزراعية وتنويع الأعمال التجارية</li> <li>• ندرة المياه</li> </ul>	<p>الإحتياجات</p>



<ul style="list-style-type: none"> <li>• أنشطة النقد مقابل العمل في حي الربيع الثالثة وعساكرة وبنبي ويس ومرجانة وربيعة ومدينة السعدية</li> <li>• منح الأعمال الصغيرة - الأوصول - (عساكرة، بنبي ويس، مدينة السعدية)</li> <li>• التدريبات المهنية (عساكرة، بنبي ويس ومدينة السعدية)</li> <li>• تقييم السوق في مدينة السعدية</li> <li>• المساعدة الفردية في سبل كسب الرزق (حي الربيع الثالثة وعساكرة وبنبي ويس ومرجانة)</li> <li>• صندوق تنمية المشاريع (حي الربيع الثالثة وعساكرة وبنبي ويس ومرجانة)</li> <li>• أنشطة النقد مقابل العمل لتنظيف قنوات الري (٦ كم) من خلال توظيف ٥٠ عامل غير ماهر ومشرفين لمدة ١٢ يوم عمل في مدينة السعدية</li> <li>• تنظيف قنوات الري (١١ كم) بواسطة حفارة في مدينة السعدية</li> <li>• أنشطة النقد مقابل العمل في مدرسة المهلب في قرية ربيعة ومدرسة جنبلاب في قرية مرجانة باستخدام ٥ عمال يومية في كل مدرسة للقيام بأعمال الطلاء وجمع النفايات</li> </ul>	<p>الإستجابة الحالية</p>
<ul style="list-style-type: none"> <li>• مشاريع سبل العيش في المواقع التي يوجد فيها نازحون داخلياً في مرحلة نزوح ثانوي (بما في ذلك مدينة السعدية)</li> <li>• مشاريع سبل العيش طويلة الأمد في حي الربيع الثالثة وعساكرة وبنبي ويس ومرجانة وربيعة ومدينة السعدية مع التركيز على الفئات الأكثر ضعفاً، بما في ذلك المستفيدون من برنامج النقد مقابل العمل والنساء والشباب</li> <li>• التدريبات المهنية والتلمذة الصناعية والتنسيب الوظيفي للأشخاص من مختلف الفئات العمرية</li> <li>• منح الأعمال والقروض لبدء وتوسيع نطاق الأعمال التجارية القائمة في المجتمعات المحلية</li> <li>• حاضنات الأعمال</li> <li>• مشاريع إستئناف الأعمال الزراعية، بما في ذلك تعزيز الوصول إلى الأسواق وسلسلة القيمة</li> <li>• توفير المدخلات والأدوات الزراعية الأساسية لضمان إستمرار الإنتاج المحلي</li> <li>• توليد الطاقة الشمسية للأعمال التجارية وأنظمة الري (طرق الحفاظ على المياه)</li> <li>• تقييم سبل العيش في كل من قرية أحمد هاني والأمين والعصري والبيضاء وعرب الجوامير</li> <li>• إعطاء الأولوية للشباب والأرامل والمطلقات فيما يتعلق بالحصول على فرص العمل</li> </ul>	<p>الأنشطة المقترحة ذات الأولوية</p>

الأنشطة الإضافية	
<ul style="list-style-type: none"> <li>• تحليل نظام الرعاية الصحية</li> <li>• بناء مركز رعاية صحية أولية</li> <li>• التقييمات والدراسات الإستقصائية والدعم القانوني في مجال السكن والأرض والملكية والوثائق</li> <li>• فريق متنقل لتقديم الدعم بشأن المشاكل المتعلقة بالوثائق</li> <li>• أنشطة في مجال التماسك الإجتماعي</li> <li>• رصد الحماية وادارة الحالات والإحالة والدعم النفسي والإجتماعي (SSP) وخدمات الصحة النفسية والدعم النفسي الإجتماعي (SSPHM)</li> <li>• تقييم عمل الأطفال</li> <li>• تقييم خدمات مرافق المياه والصرف الصحي والنظافة NASTAW في المدارس والإجراءات العلاجية المحتملة</li> <li>• تقييم ودعم الإدماج المحلي للنازحين الذين يعيشون في المدينة</li> <li>• بناء أماكن ترفيهية للإطفال في القرى</li> <li>• إعادة تأهيل الشبكات الكهربائية في القرى التالية (البيضاء، عسكرة، سيد ضياء، صالح حبيب، العاصور والنويدر وأحمد وأحياء في مدينة السعدية (الجاف، الخضراء)</li> </ul>	الأنشطة المقترحة ذات الأولوية

## ٥. ٢. ٣ ناحية جلولاء (مدينة جلولاء وجنوب وشمال المدينة)

ومن بين المواقع المذكورة، لا تستفيد قرى الإصلاح من أي أنشطة في إطار عمل مجموعة التنسيق المحلية. وتعتبر أنشطة الصحة، والإسكان، والسكن والأراضي والملكية والوثائق والمياه والصرف الصحي والتماسك الإجتماعي فجوات قطاعية في ناحية جلولاء.

المواقع : مدينة جلولاء، الحسيني، التجنيد، أكريم داود، علي بيك، سعيد جابر، الشموخ، قرى الإصلاح (القلعة، الشيخ بابا كبيرة، الحسن، عرب فرج، عرب سليمان، أم الحنطة، الإصلاح، السادة الصميدعي، كنفاني، الشهيد حسن سيروان والشهيد هزان).

الإسكان وقضايا السكن والأرض والملكية (HLP) مدينة جلولاء، الحسيني، التجنيد، قرى الإصلاح	
<ul style="list-style-type: none"> <li>• تعيش ٧٢١،١ أسرة في مأوى غير ملائم في مدينة جلولاء<sup>٤٨</sup></li> <li>• تعيش ٦٩٢ أسرة في مأوى غير ملائم في قرى جلولاء، بما في ذلك ٥٢ أسرة في الحسيني و ٥٢٢ أسرة في التجنيد</li> <li>• تم الإبلاغ عن تضرر ٠٥١ منزل في قرى الشيخ بابا والإصلاح (على طول طريق كلار)</li> <li>• الأوضاع معقدة فيما يخص السكن والأراضي والملكية في قرية التجنيد، إلا أنها غير معروفة في المواقع الأخرى</li> </ul>	الاحتياجات

٤٨ ١٥٩ وحدة في الثالثة ٠-١، ١٦١ في العروبة ٣-١، ٢١١ في الشهداء ٦-١، و ٢٢٠ في الجماهير ٦-١، و ٢٠٣ في الوحدة ٠-١، و ١١٧ في الخضراء ٤-١.

لا توجد إستجابة	الإستجابة الحالية
<ul style="list-style-type: none"> <li>• تقييمات المنازل المتضررة عن طريق القيام بزيارة ميدانية للبيوت المدمرة</li> <li>• دراسات إستقصائية بشأن قضايا السكن والأرض والملكية (بما في ذلك تقييم دقيق في منطقة التجنيد)</li> <li>• إصلاح المنازل ورفع الأنقاض</li> <li>• الإحالة إلى برامج سبل العيش، بما في ذلك العائلات في مرحلة النزوح الثانوي في وسط المدينة</li> <li>• التوعية بنظام التعويضات</li> <li>• تيسير التعويضات الحكومية عن المنازل المتضررة</li> </ul>	<p>الأنشطة المقترحة ذات الأولوية</p>
<p>المياه والصرف الصحي - مدينة جلولا، التجنيد، قرى الاصلاح، إكريم داود، علي باغ</p>	
<ul style="list-style-type: none"> <li>• إصلاح شبكات المياه في مدينة جلولا</li> <li>• نصف شبكات المياه فقط تعمل في منطقة التجنيد في الوقت الراهن</li> <li>• توجد في قرى الإصلاح شبكة مياه صغيرة تصل إلى قسم من السكان فقط. لا يوجد نظام صرف صحي وتعتمد القرى في الغالب على الآبار</li> </ul>	<p>الإحتياجات</p>
<ul style="list-style-type: none"> <li>• مشروع إعادة تأهيل المياه وتوفير مستلزمات النظافة في مدينة جلولا وتجنيد</li> <li>• ملء مناطق المياه الراكدة وتوفير معدات الصرف الصحي في مدينة جلولا</li> <li>• توزيع وتركيب ٠٩١ وحدة تناضح عكسي للعائلات في قريتي إكريم داود وعليان</li> <li>• إصلاح البئر في قرية علي باغ</li> <li>• إصلاح آبار وتجهيز خزانات مياه سعة (٠٢ متر مكعب) في قرية محمد الحميلي وتركيب أنابيب مياه بطول ٢ كم</li> <li>• إنشاء قناة مفتوحة بطول ٠٠٦ متر في قرية سعيد جابر</li> <li>• الإستجابة الحالية للمياه والصرف الصحي محدودة في المناطق المستهدفة</li> </ul>	<p>الإستجابة الحالية</p>
<ul style="list-style-type: none"> <li>• تقييم شبكات المياه وتشمل التغطية مدينة جلولا ومنطقة التجنيد وكريم داود وعلي بيك</li> <li>• تشغيل وصيانة شبكات المياه في مدينة جلولا (بما في ذلك بناء قدرات دائرة المياه)</li> <li>• تأهيل آبار المياه في قرى الإصلاح بما في ذلك المضخات الشمسية</li> <li>• بناء القدرات في مجال تخطيط إدارة النفايات</li> <li>• مشاريع إدارة النفايات الصلبة قصيرة الأمد (والمرتبطة بأنشطة سبل العيش)</li> <li>• التوعية بشأن المحافظة على المياه</li> <li>• توسيع نطاق شبكات المياه في منطقة التجنيد لتصل الى جميع المنازل</li> <li>• رفع الأنقاض في المجتمع المحلي</li> </ul>	<p>الأنشطة المقترحة ذات الأولوية</p>

التعليم – مدينة جلولاء، قرى الإصلاح، الحسيني	
<ul style="list-style-type: none"> <li>• ترميم ٧ مدارس في مدينة جلولاء (روضة البسمة في حي الشهداء، مدرسة الفتاحيل الابتدائية، مدرسة الهدى الابتدائية، مدرسة جنين الابتدائية، مدرسة نينوى الابتدائية، مدرسة الرخاء الابتدائية)</li> <li>• تأهيل ٣ مدارس جزئياً في قرى الإصلاح (الشهيد حسن سيروان، المصور، وزيد بن ثابت)</li> <li>• توسيع ثانوية الشهيد هزار في مدينة جلولاء ومدرسة بردى في قرية الشيخ بابا التي تستضيف ٠٨٧ طفل ومدرسة كنفاني والشهيد حسن سيروان والشهيد هزار</li> <li>• تقييمات نظام التعليم، بضمنها نقاط الحضور الى المدرسة والانقطاع عن الدراسة</li> <li>• حسب المعلومات، تعمل معظم المدارس بنظام ثلاث مناورات</li> <li>• نقص الكادر التدريسي المدرب</li> </ul>	الإحتياجات
<ul style="list-style-type: none"> <li>• إنشاء مساحة تعلم إضافية، وجمعيات الآباء المعلمين، ولجان الأطفال والشباب، وبناء قدرات المعلمين، وتوزيع المعدات في مدينة جلولاء</li> <li>• إنشاء مركز جديد للرعاية والتنمية في مرحلة الطفولة المبكرة في مدينة جلولاء</li> <li>• إعادة تأهيل مرافق المياه والصرف الصحي والنظافة في مدرسة واحدة في قرية الشموخ</li> </ul>	الإستجابة الحالية
<ul style="list-style-type: none"> <li>• ترميم وإعادة تأهيل المدارس وتوسيعها في مدينة جلولاء وقرى الإصلاح</li> <li>• تقييم المدارس وقطاع التعليم في قرى الحسيني والإصلاح</li> <li>• تقييم مستوى الحضور والانقطاع عن الدراسة</li> <li>• التعليم التعويضي، دروس التقوية بناءً على نتائج التقييمات والدراسات الإستقصائية والإحالة إلى الجهات الفاعلة في مجالي الحماية وسبل العيش</li> <li>• توجد مدرسة مشيدة بالكامل في الحي ولكنها غير مفتوحة لأسباب سياسية؛ إلا أن المنطقة بحاجة إلى هذه المدرسة</li> <li>• إعادة تأهيل المرافق الصحية المدرسية</li> <li>• تزويد المدارس بالحاسوب المكتبي</li> <li>• بناء قدرات المعلمين</li> <li>• إنشاء مكتبة في المدرسة مجهزة بالكتب على نحو كافٍ</li> <li>• بناء روضة أطفال في المنطقة</li> </ul>	الأنشطة المقترحة ذات الأولوية
سبل العيش – مدينة جلولاء، التجنيد، الشموخ، سعيد جابر، قرى الإصلاح	
<ul style="list-style-type: none"> <li>• البطالة، بما في ذلك الشباب والنساء والنازحين داخلياً في حالة النزوح المطول أو الثانوي</li> <li>• مشاريع سبل العيش طويلة الأمد في مدينة جلولاء وتجنيد والشموخ وقرى سعيد جابر</li> <li>• نقص الموارد المالية</li> <li>• إستئناف الأنشطة الزراعية وتنويع الأعمال التجارية</li> <li>• ندرة المياه</li> </ul>	الإحتياجات

<ul style="list-style-type: none"> <li>• أنشطة النقد مقابل العمل في مدينة جلولاء، وقرية التجنيد وقرية الشموخ وقرى سعيد جابر</li> <li>• منح الأعمال التجارية الصغيرة - الأوصول - في (مدينة جلولاء - حي الوحدة وحي الجماهير وقرية التجنيد)</li> <li>• التدريبات المهنية والتنسيبات الوظيفية في (مدينة جلولاء - حي الوحدة وحي الجماهير وقرية التجنيد)</li> <li>• مجاميع المشاريع النسائية والشبابية ومجاميع الأعمال التجارية في (مدينة جلولاء - حي الوحدة وحي الجماهير وقرية التجنيد)</li> <li>• مجاميع الإذخار والإقراض في (مدينة جلولاء - حي الوحدة وحي الجماهير وقرية التجنيد)</li> <li>• تقييم السوق في (مدينة جلولاء)</li> <li>• النقد مقابل العمل في مدرسة كنفاني الإبتدائية في قرية الشموخ، عن طريق تشغيل ٨ عمال بأعمال تتضمن الدهانات وجمع النفايات واصلاح النظام الكهربائي</li> </ul>	<p>الاستجابة الحالية</p>
<ul style="list-style-type: none"> <li>• مشاريع سبل العيش في المواقع التي يوجد فيها نازحون داخلياً في مرحلة النزوح ثانوي (بما في ذلك مدينة جلولاء)</li> <li>• مشاريع سبل العيش طويلة الأمد في مدينة جلولاء والتجنيد والشموخ وسعيد جابر وقرى الإصلاح مع التركيز على الفئات الأكثر ضعفاً، بما في ذلك المستفيدين من برنامج النقد مقابل العمل والنساء والشباب</li> <li>• التدريبات المهنية والتلمذة المهنية والتنسيب الوظيفي</li> <li>• منح الأعمال التجارية والقروض</li> <li>• حاضنات الأعمال</li> <li>• إستئناف المشاريع الزراعية، بما في ذلك تعزيز الوصول إلى الأسواق وسلسلة القيمة</li> <li>• توليد الطاقة الشمسية للأعمال التجارية وأنظمة الري (طرق الحفاظ على المياه)</li> <li>• تقييم سبل العيش في قرى الإصلاح</li> <li>• بناء سوق في المجتمع المحلي لخلق فرص عمل وخفض تكاليف النقل للأسر التي تشتري سلعها من السوق الرئيسية</li> </ul>	<p>الأنشطة المقترحة ذات الأولوية</p>

الأنشطة الإضافية	
<ul style="list-style-type: none"> <li>• توزيع الكراسي المتحركة وتوفير العلاج الطبيعي المفتوح</li> <li>• التقييمات والدراسات الإستقصائية والدعم القانوني في مجال السكن والأرض والملكية والوثائق</li> <li>• فريق متنقل لتقديم الدعم بشأن المشاكل المتعلقة بالوثائق</li> <li>• بناء مناطق ترفيهية للأطفال في المجتمعات المحلية</li> <li>• مبادرات في مجال التماسك الاجتماعي</li> <li>• دورات لتوعية المجتمعات المحلية بشأن الثقافة والتعليم والصحة وتنوع الجنس البشري</li> <li>• بناء مكتبة ثقافية في الحي</li> <li>• رصد الحماية وادارة الحالات والإحالة والدعم النفسي والاجتماعي (SSP) وخدمات الصحة النفسية والدعم النفسي الاجتماعي (SSPHM)</li> <li>• تقييمات حول عمل الأطفال</li> <li>• تقييم ودعم الاندماج المحلي للنازحين داخلياً الموجودين في المدينة</li> <li>• تجديد الطرق بما في ذلك الصرف الصحي في حي قنصور، وحي القيروان - المحافيف، وحي الأنباجية، وحي الشهداء، والعروبة، وحي السلام الأول، والتجنيد</li> <li>• إصلاح الشبكة الكهربائية في مدينة جلولاء</li> <li>• نصب محولات كهربائية</li> <li>• بناء ملعب لكرة القدم</li> <li>• بناء مركز مجتمعي (قاعة) للمناسبات المجتمعية</li> </ul>	<p>الأنشطة المقترحة ذات الأولوية</p>

## ٥. ٢. ٤ غرب جلولاء

**بهيزة الصغيرة:** نشاط واحد في مجال التعليم ونشاط واحد في مجال سبل كسب العيش (المياه والصرف الصحي والنظافة الصحية في المدرسة والنظافة والنقد مقابل العمل)

**قحطانة:** نشاط واحد في مجال سبل كسب العيش (النقد مقابل العمل)

تظهر ثغرات في جميع القطاعات المذكورة ويشمل ذلك قطاعات الصحة والإسكان، والسكن والأراضي والملكية والوثائق والحماية والمياه والصرف الصحي والنظافة التماسك الاجتماعي والكهرباء. وتظهر الفجوة الأبرز في مجال سبل كسب العيش (على الرغم من أنها ضرورية لمنع النزوح الثانوي)، ولا سيما فيما يتعلق بإستئناف الأعمال الزراعية والفرص الإقتصادية المتاحة للنساء والشباب.

**المواقع:** البو دراج، البو جيد، البو هيا، البو شاطي، الشجاعات، العليمات، القحطانة، الطباح، عرب الكبيرة، بهيزة الصغيرة، بهزة، ذيبان، الجميلة، كشك، قحاطنة، صالح حبيب، بهزة صغيرة (٢٥ قرية في المجمل)

من بين المواقع المذكورة، يتم تنفيذ ستة أنشطة فقط في أربعة مواقع من قبل شريكين، وذلك يجعل بقية المناطق أكثر حرماناً وتحظى بخدمات أقل ضمن إطار عمل مجموعة التنسيق المحلية.

**الجميلة:** نشاط واحد في مجال التعليم (المياه والصرف الصحي والنظافة في مدرسة)

**بهيزة:** نشاطان في مجال سبل كسب العيش (النقد مقابل العمل ومنحة الأعمال التجارية – الأصول - والتدريبات المهنية)

الإسكان وقضايا السكن والأرض والملكية (HLP) - جميلة، الشجاعات، التتيرة، بهيزة، بهيزة الصغيرة، ذيبان، صالح حبيب، ابو جيد، ابو هيا، ابو شاطي	
الإحتياجات	تعيش ٢٢٤ أسرة في مأوى غير ملائم في قرى غرب جلولاء (٧٠ في الجميلة، و٣٠ في الشجاعات، و١١ في التانيرا و٧٠ في بهزة، و٢٥ في بهيزة الصغيرة، و٥ في ذيبان، و٥ في صالح حبيب، و٥ في ابو جيد، و١ في ابو هيا و٢ في ابو شاطي) تضرر ما يقرب من ٩٠٠ منزل في المنطقة وضع السكن والأراضي والملكية غير معروف
الإستجابة الحالية	لا توجد إستجابة
الأنشطة المقترحة ذات الأولوية	تقييم المنازل المتضررة دراسات إستقصائية بشأن السكن والأرض والملكية إعادة تأهيل المنازل ورفع الأنقاض الإحالة إلى برامج سبل كسب العيش التوعية بنظام التعويضات
المياه والصرف الصحي - كافة المناطق	
الإحتياجات	وضع المياه غير واضح تعتمد القرى على الآبار بصورة رئيسية
الإستجابة الحالية	بناء قناة مفتوحة في قرية بهنز الكبيرة بطول M.L ١,0٠٠ حفر بئر مع خزان مياه سعة ٢٠ م <sup>٣</sup> / M.L ١٠٠٠ أنابيب توزيع المياه في قرية قحطانة
الأنشطة المقترحة ذات الأولوية	تقييم نظام المياه بدءاً بالمناطق الأكثر اكتظاظاً بالسكان (في مناطق الجميلة وبهزة) إعادة تأهيل آبار المياه في القرى بما في ذلك المضخات الشمسية التوعية بشأن المحافظة على المياه إصلاح مضخة المياه والخزان الرئيسي لمشروع المياه المركزية الذي بنته منظمة Oxfam إدارة النفايات الصلبة
التعليم - كافة المناطق (التركيز الأولي على معظم المناطق المأهولة بالسكان)	
الإحتياجات	إعادة تأهيل مدرستين (التنمية والبيطار) توسعة مدارس (مدرسة التنمية الابتدائية ومدرسة العندليب الابتدائية ومدرسة الحضرة الابتدائية ومتوسطة الإبداع) تقييمات نظام التعليم، بما في ذلك الالتحاق بالمدارس والانقطاع عن الدراسة حسب المعلومات، تعمل معظم المدارس بنظام ثلاث مناوبات نقص الكادر التدريسي المؤهل
الإستجابة الحالية	إعادة تأهيل مرافق المياه والصرف الصحي في مدرستين في قرية الجميلة وقرية بهزة الصغيرة
الأنشطة المقترحة ذات الأولوية	ترميم وإعادة تأهيل المدارس وتوسيعها التقييم على مستوى قطاع المدرسة والتعليم تقييم مستوى الالتحاق بالمدارس والانقطاع عن الدراسة التعليم التوعوي، ودروس التقوية بناءً على نتائج التقييمات والدراسات الإستقصائية والإحالة الى الجهات الفاعلة في مجالي الحماية وسبل كسب العيش

سبل العيش – كافة المناطق (التركيز الأولي على معظم المناطق المأهولة بالسكان)	
الإحتياجات	<p>إستئناف الأنشطة الزراعية وتنويع الأعمال التجارية البطالة، بما في ذلك بين الشباب والنساء</p> <p>مشاريع سبل العيش طويلة الأمد في جميع أنحاء المنطقة، بما في ذلك في المواقع التي سبق إستهدافها من قبل مشاريع النقد مقابل العمل في قرى بهيزة، بهيزة الصغيرة وقحاطنة ندرية المياه</p> <p>عدم إستصلاح الأراضي الزراعية مع العلم أن الزراعة هي المصدر الرئيسي للدخل لمعظم الأسر، مما أدى إلى هجرة ٣٠ أسرة إلى المجتمعات الحضرية (خانقين)</p>
الإستجابة الحالية	<p>أنشطة النقد مقابل العمل في قرى بهيزة، بهيزة الصغيرة و قحاطنة Qahatina</p> <p>أنشطة النقد مقابل العمل في مدرسة التنمية ومدرسة الرسول، واستخدام ١٤ عامل في مدرستين بأعمال تشمل الدهان وجمع النفايات وإصلاح الأبواب والأرضيات والنوافذ</p> <p>منح الأعمال التجارية الصغيرة - الأصول - والتدريبات المهنية في قرية بهيزة</p>
الأنشطة المقترحة ذات الأولوية	<p>استئناف المشاريع الزراعية، بما في ذلك تعزيز الوصول إلى الأسواق وسلسلة القيمة</p> <p>توليد الطاقة الشمسية للأعمال التجارية وانظمة الري (طرق المحافظة على المياه)</p> <p>مشاريع سبل العيش للنساء والشباب، بما في ذلك التعليم والتدريبات الفنية والمهنية، والتلمذة الصناعية، ومنح الأعمال التجارية، ومجاميع الإذخار والقروض</p> <p>تقييم سبل كسب العيش</p> <p>دعم المزارعين لحماية أراضيهم الزراعية من خلال تركيب الأسوار عبر المزارع</p> <p>برامج سبل العيش طويلة الأمد</p>
الأنشطة الإضافية	
الأنشطة المقترحة ذات الأولوية	<p>إستكمال مشروع تعزيز الكهرباء الذي بدأت الحكومة ولكن تم إيقافه</p> <p>تقييمات في مجال المياه والصرف الصحي والنظافة والتعليم والكهرباء والصحة وأنشطة سبل العيش والوثائق</p> <p>التقييمات والدراسات الإستقصائية والدعم القانوني بشأن السكن والأرض والملكية والوثائق</p> <p>فريق متنقل لتقديم الدعم فيما يتعلق بفضايا الوثائق</p> <p>مبادرات أنشطة التماسك الإجتماعي التي تتصدى لضغوط الصراع المحلي وتعزز إمكانية الوصول والإندماج بصورة مجدبة، مثل مبادرات التماسك الإجتماعي التي يقودها الشباب</p> <p>بنا ملعب لكرة القدم</p> <p>بناء مركز مجتمعي (قاعة) للمناسبات المجتمعية</p> <p>رصد الحماية، وإدارة الحالات، والإحالة، والدعم النفسي الإجتماعي (PSS) وخدمات الصحة النفسية والدعم النفسي والإجتماعي (MHPSS)</p>



## ٥.٢. ٥ قضاء المقدادية

جميع المناطق الأربعة الأخرى المستهدفة. يجب أن يستند دعم أنشطة سبل العيش في المستقبل على تقييم شامل لإختيار المستفيدين والمواقع ونوع الدعم بما يتماشى مع نهج الحلول الدائمة طويلة الأمد.

المواقع: تانيرا، البو موسى، زحام، أسويد، العلي، شق الرق، بروانة، الإمام طالب، الجزيرة الأولى، الشميرخي، نوفل، أبو دين، هيمبيس، اللهيب، القلعة، السدور، هارونيا، مجمع حميرين، معسكر، سوق الريم. تحظى قرى سنسيل بأكثر عدد من أنشطة سبل العيش بين

الإسكان وقضايا السكة والأرض والملكية (HLP) - ٣٨ قرية	
الإحتياجات	تعيش ١,٤٤١ أسرة في إيواء غير ملائم للسكن في ٣٨ قرية في قضاء المقدادية <sup>٤٨</sup>
الإستجابة الحالية	<ul style="list-style-type: none"> <li>• تقديم معونة بدل إيجار السكن في قرى سنسيل</li> <li>• تحسينات الإيواء لقرى سنسيل</li> <li>• توزيع skOS في قرى سنسيل</li> <li>• ترميم ٥٧٢ منزل في قرى سنسيل</li> </ul>
الأنشطة المقترحة ذات الأولوية	<ul style="list-style-type: none"> <li>• تقييم المنازل المتضررة واستطلاعات السكن والأرض والملكية</li> <li>• إعادة تأهيل المساكن ورفع الأنقاض في ٥١ قرية فيها أكثر من ٠٣ أسرة في مأوى غير ملائم للسكن</li> <li>• الإحالة إلى برامج سبل العيش، ويشمل ذلك الأسر في حالة النزوح الثانوي في مدينة المقدادية والمستفيدين من مساعدات بدل الإيجار</li> <li>• التوعية بنظام التعويضات</li> </ul>
المياه والصرف الصحي - مدينة المقدادية وقرى سنسيل والجزيرة وبروانة	
الإحتياجات	<ul style="list-style-type: none"> <li>• إعادة تأهيل محطة العرصة للصرف الصحي وشبكات الصرف الصحي في مدينة المقدادية</li> <li>• صيانة خطوط الصرف الصحي لمياه الأمطار في شمال المقدادية</li> <li>• تركيب محطة تعزيز في مشروع مياه المقدادية الجديد</li> <li>• إعادة تأهيل شبكات المياه في الوجيهية (٥٣٠ ملم) وخط الإمداد في قرىتي الجزيرة وبروانة</li> <li>• تشغيل وصيانة شبكات المياه في مدينة المقدادية</li> <li>• إعادة تأهيل محطة مياه عباس المزياد</li> <li>• توجد شبكة مياه، لكن مياه الشرب غير متوفرة في قرية أسويد في سنسيل</li> </ul>
الإستجابة الحالية	<ul style="list-style-type: none"> <li>• دورات في مجال النظافة وتوزيع مجموعات من معدات النظافة الصحية في قرى سنسيل والشرق والجزيرة</li> <li>• إعادة تأهيل محطتين لمعالجة المياه في قرية الجزيرة</li> <li>• توسيع شبكات المياه في قرى هارونيا وشق الرق والإمام طالب</li> <li>• العمل في مجال إمدادات الكهرباء في محطة مياه قرية العلي</li> <li>• تجهيز وتركيب محطة التناضح العكسي بقدرة (٣ متر مكعب/ ساعة) في قرى المياح (وادي الحسن ومحمود العلي)</li> </ul>

<ul style="list-style-type: none"> <li>• إعادة تأهيل شبكات الصرف الصحي في قرية العرصة والمقدادية</li> <li>• إعادة تأهيل شبكات المياه في قرى الوجيهية والجزيرة وبروانة وتوسيع شبكات المياه في مجمع حميرين</li> <li>• إعادة تأهيل محطة مياه قرية عباس المزياد</li> <li>• تشغيل وصيانة شبكات المياه وخطوط تصريف مياه الأمطار في منطقة المقدادية</li> <li>• التقييمات الخاصة بشبكات المياه والصرف الصحي في قرى سنسيل</li> <li>• بناء القدرات في مجال تخطيط إدارة النفايات</li> <li>• مشاريع إدارة النفايات الصلبة قصيرة الأمد والمرتبطة بسبل العيش</li> <li>• التوعية بشأن المحافظة على المياه</li> <li>• تخطيط الطرق في الأحياء والطرق التي تربط القرى</li> <li>• الآبار والآبار المحفورة لسقي الأراضي الزراعية</li> <li>• تركيب نظام تحلية المياه في المناطق التي لا تصلها محطة معالجة المياه مثل قرية تانيرا</li> <li>• تركيب نظام تنقية وتحلية المياه في قرية أسويد</li> <li>• توسيع شبكات المياه في قرية زحام وتوفير محولات كهربائية</li> <li>• تخطيط الشوارع وتحسين توفير إمدادات الكهرباء</li> <li>• توسيع شبكات المياه في قرية زحام وتزويد محولات كهربائية</li> <li>• إعادة تأهيل محطة معالجة المياه في منطقة معسكر</li> </ul>	<p>الأنشطة المقترحة ذات الأولوية</p>
<p>التعليم - قرى سنسيل ومعسكر المنصور ومجمع حميرين ( السعدية SD لكن جنوب بحيرة حميرين المجاورة لمعسكر)</p>	
<ul style="list-style-type: none"> <li>• إعادة تأهيل مدرسة في قرية معسكر المنصور ومدرسة المدثر في مجمع حميرين</li> <li>• عدم كفاية الكتب المدرسية</li> <li>• لا تحتوي فصول المدارس الابتدائية والثانوية على مساحة كافية ولا توجد مدارس منفصلة للفتيات</li> <li>• عدم وجود معاهد تعليمية لتقديم دورات إضافية للطلاب</li> </ul>	<p>الإحتياجات</p>
<ul style="list-style-type: none"> <li>• إعادة تأهيل نظام المياه والصرف الصحي في مدرسة الفاروق في قرية هارونيا</li> </ul>	<p>الاستجابة الحالية</p>
<ul style="list-style-type: none"> <li>• تجديد مدرستين في قرية معسكر المنصور ومجمع حميرين</li> <li>• توسيع الفصول الدراسية في المدارس الابتدائية</li> <li>• بناء مدارس متوسطة للبنات في بعض قرى سنسيل (تانيرا)</li> <li>• تقييم نظام التعليم في قرى سنسيل</li> <li>• بناء دور الحضنة</li> <li>• برامج محو الأمية في قرية أسويد</li> <li>• تخطيط الطرق المؤدية للمدارس وإنشاء جسر مشاة للطلاب لعبوره والوصول إلى المدارس (في نوفل)</li> <li>• تحسين الوصول إلى الإنترنت لتمكين الطلاب من الوصول إلى الدراسة في حالة فرض حظر التجوال</li> <li>• إعادة تأهيل المدرسة والصفوف لكونها في حالة سيئة وبناء السور في مجمع حميرين</li> </ul>	<p>الأنشطة المقترحة ذات الأولوية</p>

سبل العيش – كافة المناطق	
<ul style="list-style-type: none"> <li>• البطالة، بما في ذلك الشباب والنساء والنازحين داخلياً في حالة النزوح المطول أو الثانوي</li> <li>• المشاريع طويلة الأمد لكسب العيش في منطقة المقدادية</li> <li>• إستئناف الأنشطة الزراعية وتنويع الأعمال التجارية</li> <li>• ندرة المياه</li> <li>• لا يوجد سوق في منطقة المعسكر يمكن الوصول اليه</li> </ul>	<p>الإحتياجات</p>
<ul style="list-style-type: none"> <li>• التدريب الفني الزراعي والدعم المالي، والخدمات البيطرية، وتوفير الأعلاف أو إنشاء مصنع لتجهيز الأعلاف، وادخال التكنولوجيا مثل أنظمة الري في (تانييرة وألبو موسى وزحام وأسويد وحميرين)</li> <li>• التدريبات على إدارة الأعمال والإدارة المالية في مدينة المقدادية، تانييرة، ابو موسى، زحام، أسويد، شق الرق، نوفل وبروانة</li> <li>• تقديم منح للأعمال التجارية في (مدينة المقدادية، تانييرا، ابو موسى، زحام، أسويد، العلي، شق الرق، نوفل، بروانة، الجزيرة، شمركي، أبو دهن، بني عويس، العساكرة، مرجانه)</li> <li>• المساعدة في مجال سبل العيش الفردية في (أسويد، العلي، شق الرق، نوفل، بروانة، الإمام طالب، الجزيرة، شمركي، أبو دهن، بني عويس، العساكرة، مرجانة، حي الربيع الثالثة)</li> <li>• صندوق تنمية المشاريع في أسويد، العلي، شق الرق، نوفل، بروانة، الإمام طالب، بني عويس، عسكرة، مرجانة، حي الربيع الثالثة</li> <li>• أنشطة النقد مقابل العمل في مدينة المقدادية، هارونيا، أسويد، العلي، شق الرق، نوفل، بروانة، الإمام طالب، الجزيرة، شمركي، أبو دهن، بني ويس، عساكرة، مرجانة، حي الربيع الثالثة، محمد العلي، شيروين</li> <li>• التدريبات المهنية في مدينة المقدادية، أسويد، العلي، شق الرق، نوفل، بروانة، بني ويس، عساكرة، مرجانة، حميرين</li> <li>• حديقة المطبخ في هارونيا</li> <li>• تقييم السوق في قرى سنسيل</li> <li>• أنشطة النقد مقابل العمل في مدرسة فاروق عن طريق تشغيل ٧ عمال بأعمال الدهان وجمع النفايات</li> <li>• خلق فرص عمل</li> <li>• رواتب أو شبكة ضمان إجتماعي للأرامل والمطلقات في حميرين</li> </ul>	<p>الإستجابة الحالية</p>

<ul style="list-style-type: none"> <li>• مشاريع سبل العيش للنازحين في حالة النزوح الثانوي والنزوح المطول في مدينة المقدادية، بما في ذلك التعليم والتدريبات الفنية والمهنية، والتلمذة الصناعية، والتوظيف، ودعم الأعمال التجارية</li> <li>• مشاريع سبل العيش طويلة الأمد في مدينة المقدادية، هارونيا، محمد العلي، شروين، معسكر المنصور ومجمع حميرين</li> <li>• التقييمات الخاصة بالأسواق والتضرر وأنشطة سبل العيش في قرى سنسيل قبل تنفيذ مشاريع إضافية لسبل العيش وتحديد مشاريع إستئناس الأعمال الزراعية</li> <li>• إنشاء نظام قروض للأعمال التجارية والإستثمارات الخاصة</li> <li>• حافظات الأعمال</li> <li>• إستئناس المشاريع الزراعية، بضمنها تعزيز الوصول إلى الأسواق وسلسلة القيمة</li> <li>• توليد الطاقة الشمسية للأعمال التجارية وانظمة الري (وطرق المحافظة على المياه)</li> <li>• إنشاء مركز لجمع الحليب ومصنع للألبان</li> <li>• إنشاء معمل لصنع دبس التمر</li> <li>• إنشاء معمل لصنع الأعلاف الحيوانية</li> <li>• إنشاء معمل لإنتاج عصير البرتقال والرمان</li> </ul>	<p>الأنشطة المقترحة ذات الأولوية</p>
<ul style="list-style-type: none"> <li>• أنشطة التماسك الإجتماعي بين سكان مركز قضاء المقدادية وقرى سنسيل</li> <li>• خدمات حماية الطفل والخدمات الصحية للأطفال ومقدمي الرعاية</li> <li>• إنشاء ملعب كرة قدم ومراكز ترفيهية أو صالة رياضية وحديقة عامة ومركز لتدريبات الشباب</li> <li>• إنشاء مراكز مجتمعية تقدم برامج ترفيهية في معظم المواقع</li> <li>• تقييم نظام الرعاية الصحية</li> <li>• توفير معدات الرعاية الصحية، بما في ذلك سيارة إسعاف</li> <li>• التقييمات والدراسات الإستقصائية والدعم القانوني بشأن السكن والأرض والملكية والوقائق</li> <li>• مبادرات أنشطة التماسك الإجتماعي</li> <li>• رصد الحماية وادارة الحالات والإحالة وتقديم الخدمات في مجال الدعم النفسي الإجتماعي (SSPHM) وخدمات الصحة النفسية والدعم النفسي والإجتماعي (SSPHM)</li> <li>• تقييم عمل الأطفال والإنقطاع عن المدرسة</li> <li>• تقييم ودعم الإدماج المحلي للنازحين الموجودين في المدينة</li> <li>• إصلاح الشبكات الكهربائية في قريتي العلي والبو لكح</li> <li>• إنارة الشوارع في منطقة نوفل</li> <li>• إعادة تأهيل القاعة الثقافية في قرية أسويد</li> <li>• بناء مراكز صحية مع الاخذ بنظر الإعتبار وحدات الولادة والأدوية الخاصة بمعالجة الأمراض المزمنة في قريتي سنسيل وحميرين (معسكر ونوفل)</li> <li>• تقديم الدعم للأشخاص ذوي الإعاقة في قرية نوفل</li> <li>• تعيين موظفين في مجال الرعاية الصحية، ولاسيما النساء، في مجمع حميرين</li> <li>• توسيع وصيانة شبكات الكهرباء في مجمع حميرين</li> </ul>	<p>الأنشطة الإضافية المقترحة ذات الأولوية</p>

## ٦. الأنشطة الداعمة لتنقيح خطة العمل في المستقبل

ويجب مواصلة النظر في مراجعة خطة العمل المستقبلية للقرى والمدن الـ ١٤ التي إستفادت فقط من نشاط واحد أو قطاع واحد في عام ٢٠٢١ والقرى المقترحة في قائمة الحكومة.

### ٦.٢ الأنشطة المقترحة ذات الأولوية

يجب إجراء التقييمات والدراسات الإستقصائية والمقابلات مع مقدمي المعلومات الرئيسيين ومناقشات مجاميع التركيز ومشاركتها مع مجموعة التنسيق المحلية لتعزيز المعرفة المتعلقة بالإحتياجات والثغرات والمواقع ذات الأولوية على مستوى القرية أو المدينة. وعلاوة على ذلك، فإن الوضع الحالي للنازحين داخلياً في حالات النزوح الثانوي أوالمطول، الموجودين في مراكز المدن، تستحق تظليلاً أعمق فيما يتعلق بخيارات الإندماج المحلي. وسيكون من المهم إجراء دراسات إستقصائية لأنشطة التماسك الإجتماعي وتحليل الصراعات.

### ١.٦ المواقع المقترحة ذات الأولوية

توجد لدى السكان المتضررين من النزوح خارج مناطق المقدادية والسعدية وجلولاء إحتياجات ضرورية. وكجزء من المراجعات المستقبلية لخطة العمل هذه، فإن الهدف هو توسيع نطاق البرامج الخاصة بالحلول الدائمة لتشمل المناطق الشمالية ومواقع إضافية في مدن الخالص ومدينة خانقين، بالإضافة إلى مناطق بعقوبة وكفري (دعم النازحين داخلياً ممن هم في حالات نزوح ثانوي أو مطول).

يعد تعزيز العمل الذي تم إنجازه بالفعل من قبل شركاء تحقيق الحلول الدائمة لتسهيل عودة النازحين الموجودين في المخيمات واماكن خارج المخيمات أيضاً جزءاً من الإستراتيجية المستقبلية لمجموعة التنسيق المحلية في محافظة ديالى ABC Diyala. وتعد الدراسات الإستقصائية للنوايا وتحديد قرى ومدن العودة أو الإندماج عاملاً أساسياً لتحقيق حلول دائمة بنجاح، إلى جانب أنشطة التماسك الإجتماعي.

## الملحق A: الخطة التنفيذية

الهدف المحدد	المنافع/المجال ذات الاووية	الناحية	اسم القرية أو الحي	الأنشطة	النتيجة المتوقعة	هدف النشاط	الميزانية الاجمالية	المنظمة الممفزة	الحالة - (الاستناد على تاريخ البدء والانهاء)
S0٢	الاسكان	المقدادية	المقدادية	إعادة تأهيل ٢٧٥ وحدة سكنية في قرى سنسبل في المقدادية	إعادة تأهيل المنازل	١,٩٩٥	\$ ٥٤٦,٥١٢	UNDP FFS	منجز
S0٢	الاسكان ومضيا السكن والاراضي والملكية	المقدادية	قرى سنسبل	تقديم إجازات إيجار النقد مقابل الاجار	تحسين الظروف المعيشية للتأجرين داخليا الأكثر تضررا		\$ ١٤٧,٠٠٠	DRC	منجز
S0٢	الاسكان ومضيا السكن والاراضي والملكية	المقدادية	قرى سنسبل	توفير تحسينات ضرورية للمأوى	تحسين الظروف المعيشية للتأجرين داخليا الأكثر تضررا			DRC	منجز
S0٢	الاسكان ومضيا السكن والاراضي والملكية	المقدادية	قرى سنسبل	توفير مجموعات الإيواء (SOK)	تحسين الظروف المعيشية للتأجرين داخليا الأكثر تضررا			DRC	منجز
S0٣	سبل العيش	المقدادية	بلور ، الحي العصري ، المعلمين ، الاحمر ، شق الرق	التدريب المهني	توحيد المستفيدين بالتدريبات المناسبة لزيادة فرصهم في العثور على وظائف		\$ ٢٧٩٨٠٠	DRC	منجز
S0٣	سبل العيش	المقدادية	بلور ، الحي العصري ، المعلمين ، الاحمر ، شق الرق	التدريب على إدارة الأعمال وإدارة المالية	زيادة المعرفة بإدارة الأعمال وتعزيز الثقة المالية			DRC	منجز
S0٣	سبل العيش	المقدادية	بلور ، الحي العصري ، المعلمين ، الاحمر ، شق الرق	منح الأعمال التجارية	منح المستفيدين مدحة لبدء أو توسيع أعمالهم التجارية			DRC	منجز
S0٣	سبل العيش	المقدادية	المقدادية	ازالة الانقاض وتطبيق السحات العامة في المقدادية بمساعدة ديالى من خلال أنشطة النقد مقابل العمل	الشياب ٤٠٪ (٤٢) وعدد ٥٨٣ مستفيد غير مباشر		\$ ٢٣٤,٩٧٠	UNDP	منجز
S0٣	سبل العيش	المقدادية	هارونيا	(محة BMZ) مدرسة الماروق(منجز) ، و أنشطة النقد مقابل العمل في هذه المدرسة) ، ويشمل هذا النشاط: طلاب بعض الأجزاء داخل المدرسة وعانى جدران مرافق الصرف الصحي التي تم تنفيذها سابقا من قبل منظمة arche nova	توفر مصدر دخل للأسر المحتاجة من خلال دفع مبالغ نقدية لهم ، وتحسين البيئة المدرسية لتوفير فرص أفضل للملاب لتكثيهم من الاستفادة من ساعات الدوام المدرسي.			arche nova	منجز
S0٣	سبل العيش	المقدادية	تاثيرا ، ابو موسى ، زدام	معالجة أرضية الصف المصنوعة من الخشب حيث أن المدرسة عبارة عن كرفان. -معالج الزجاج التالف. -إصلاح أبواب المصنوف الدراسية.	زيادة معرفة المستفيدين بشأن الأساليب الحديثة للزراعة		\$ ٣٩٠,٢١٦	DRC	منجز

الهدف المحدد	القطاع /المجال ذات الاووية	الناحية	اسم القرية أو الحي	الأنشطة	النتيجة المتوقعة	هدف النشاط	المزانية الاجمالية	المنظمة المفضلة	الحالة - (الاستدناء على تاريخ البدء والانتهاء)
SOP٣	سبل العيش	المقداية	تاتيرا، اللو موسي، زدام	التدريب على إدارة الأعمال والادارة المالية	زيادة المعرفة بإدارة الأعمال وتعزيز الثقة المالية	زيادة المعرفة بإدارة الأعمال وتعزيز الثقة المالية	DRC	DRC	مفتر
SOP٣	سبل العيش	المقداية	تاتيرا، اللو موسي، زدام	مخ الأعمال التجارية	مخ المستفيدين مبحث لبدء أو توسيع أعمالهم التجارية	مخ المستفيدين مبحث لبدء أو توسيع أعمالهم التجارية	DRC	DRC	مفتر
SOP٣	سبل العيش	المقداية	اسويد	التدريب الزراعي الفتي	زيادة معرفة المستفيدين بشأن الأساليب الحديثة للزراعة	زيادة معرفة بإدارة الأعمال وتعزيز الثقة المالية	DRC	DRC	مفتر
SOP٣	سبل العيش	المقداية	اسويد	التدريب على إدارة الأعمال والادارة المالية	زيادة المعرفة بإدارة الأعمال وتعزيز الثقة المالية	زيادة المعرفة بإدارة الأعمال وتعزيز الثقة المالية	DRC	DRC	مفتر
SOP٣	سبل العيش	مركز المقداية	اسويد	مخ الأعمال التجارية	مخ المستفيدين مبحث لبدء أو توسيع أعمالهم التجارية	مخ المستفيدين مبحث لبدء أو توسيع أعمالهم التجارية	DRC	DRC	مفتر
SOP٣	سبل العيش	مركز المقداية	اسويد (قرية اسويد)	المساعدة في أنشطة سبل العيش الفردية، ومندوق تطويرالمشاريع، وأنشطة النقد مقابل العمل CFW	المساعدة في أنشطة سبل العيش الفردية، ومندوق تطويرالمشاريع، وأنشطة النقد مقابل العمل CFW	المساعدة في أنشطة سبل العيش الفردية، ومندوق تطويرالمشاريع، وأنشطة النقد مقابل العمل CFW	IOM	IOM	مفتر
SOP٣	سبل العيش	المقداية	اسويد	مخ الأعمال التجارية الصغيرة / الأصول، والتدريب المهاري، وأنشطة النقد مقابل العمل CFW	مخ الأعمال التجارية الصغيرة / الأصول، والتدريب المهاري، وأنشطة النقد مقابل العمل CFW	مخ الأعمال التجارية الصغيرة / الأصول، والتدريب المهاري، وأنشطة النقد مقابل العمل CFW	Oxfam	Oxfam	مفتر
SOP٣	سبل العيش	المقداية	قرية العلي	المساعدة في أنشطة سبل العيش الفردية، ومندوق تطويرالمشاريع، وأنشطة النقد مقابل العمل CFW	المساعدة في أنشطة سبل العيش الفردية، ومندوق تطويرالمشاريع، وأنشطة النقد مقابل العمل CFW	المساعدة في أنشطة سبل العيش الفردية، ومندوق تطويرالمشاريع، وأنشطة النقد مقابل العمل CFW	IOM	IOM	مفتر
SOP٣	سبل العيش	المقداية	سقب الرقب	مخ الأعمال التجارية الصغيرة / الأصول، والتدريب المهاري، وأنشطة النقد مقابل العمل CFW	مخ الأعمال التجارية الصغيرة / الأصول، والتدريب المهاري، وأنشطة النقد مقابل العمل CFW	مخ الأعمال التجارية الصغيرة / الأصول، والتدريب المهاري، وأنشطة النقد مقابل العمل CFW	Oxfam	Oxfam	مفتر
SOP٣	سبل العيش	مركز المقداية	قرية سقب الرقب	المساعدة في أنشطة سبل العيش الفردية، ومندوق تطويرالمشاريع، وأنشطة النقد مقابل العمل CFW	المساعدة في أنشطة سبل العيش الفردية، ومندوق تطويرالمشاريع، وأنشطة النقد مقابل العمل CFW	المساعدة في أنشطة سبل العيش الفردية، ومندوق تطويرالمشاريع، وأنشطة النقد مقابل العمل CFW	IOM	IOM	مفتر
SOP٣	سبل العيش	المقداية	نومل	مخ الأعمال التجارية الصغيرة / الأصول، والتدريب المهاري، وأنشطة النقد مقابل العمل CFW	مخ الأعمال التجارية الصغيرة / الأصول، والتدريب المهاري، وأنشطة النقد مقابل العمل CFW	مخ الأعمال التجارية الصغيرة / الأصول، والتدريب المهاري، وأنشطة النقد مقابل العمل CFW	Oxfam	Oxfam	مفتر
SOP٣	سبل العيش	المقداية	نومل	المساعدة في أنشطة سبل العيش الفردية، ومندوق تطويرالمشاريع، وأنشطة النقد مقابل العمل CFW	المساعدة في أنشطة سبل العيش الفردية، ومندوق تطويرالمشاريع، وأنشطة النقد مقابل العمل CFW	المساعدة في أنشطة سبل العيش الفردية، ومندوق تطويرالمشاريع، وأنشطة النقد مقابل العمل CFW	IOM	IOM	مفتر
SOP٣	سبل العيش	مركز المقداية	قرية بروانة	المساعدة في أنشطة سبل العيش الفردية، ومندوق تطويرالمشاريع، وأنشطة النقد مقابل العمل CFW	المساعدة في أنشطة سبل العيش الفردية، ومندوق تطويرالمشاريع، وأنشطة النقد مقابل العمل CFW	المساعدة في أنشطة سبل العيش الفردية، ومندوق تطويرالمشاريع، وأنشطة النقد مقابل العمل CFW	IOM	IOM	مفتر
SOP٣	سبل العيش	مركز المقداية	قرية الامام طالب	المساعدة في أنشطة سبل العيش الفردية، ومندوق تطويرالمشاريع، وأنشطة النقد مقابل العمل CFW	المساعدة في أنشطة سبل العيش الفردية، ومندوق تطويرالمشاريع، وأنشطة النقد مقابل العمل CFW	المساعدة في أنشطة سبل العيش الفردية، ومندوق تطويرالمشاريع، وأنشطة النقد مقابل العمل CFW	IOM	IOM	مفتر
SOP٣	سبل العيش	المقداية	الجزيرة الاوتى	مخ الأعمال التجارية الصغيرة / الأصول، والتدريب المهاري، وأنشطة النقد مقابل العمل CFW	مخ الأعمال التجارية الصغيرة / الأصول، والتدريب المهاري، وأنشطة النقد مقابل العمل CFW	مخ الأعمال التجارية الصغيرة / الأصول، والتدريب المهاري، وأنشطة النقد مقابل العمل CFW	Oxfam	Oxfam	مفتر

الهدف المحدد	القطاع /المجال ذات الاووية	الناحية	اسم القرية أو الحي	الأنشطة	النتيجة المتوقعة	هدف النشاط	الميزانية الاحتمالية	المنظمة	البلد - (الاستنادات على تاريخ البدء والانتهاء)
SO٣	سبل العيش	المقدادية	جمردني	فتح الأعمال التجارية الصغيرة / الأضول. والتدريب المهني، وأنشطة النقل مقابل العمل CF٧	التنمية والأمن الغذائي			Oxfam	مفجر
SO٣	سبل العيش	المقدادية	ابو دهن	الناتج ١: تقييمات ميدانية متعددة القطاعات على مستوى المجتمعات المحلية والتدخل السريع للمسائل الجنسية الناتج ٢: التقييم السريع للسوق بالنسبة للتجارين داخليا والعائدين والمجتمعات المضيفة لهم الناتج ٣: يستفيد الأفراد المتفرزين (٤٠) في المائة من النساء من بين النازحين داخليا والعائدين والمجتمعات المضيفة لهم من استبدال الأضول وفتح دعم الأعمال التجارية الصغيرة الاستعادة وتعزيز الأعمال التجارية القائمة				Oxfam	مفجر
SO٣	سبل العيش	المقدادية	قرية سنسبل	الناتج ٤: يتلقى ١٠٠ من النازحين داخليا والعائدين والأفراد المتفرزين (٤٠) امرأة على الأقل من المجتمع المحلي المخرجة لهم تدريبات مهنية. الناتج ٥: يستفيد الأفراد من فرص الحصول على العمل من خلال أنشطة النقل مقابل العمل الناتج ٦: إعادة تأهيل النينة التحتية الأساسية للمجتمعات المحلية من خلال أنشطة النقل مقابل العمل والتلمذة الصناعية/ التدريب أثناء العمل في مجالات مختارة. الناتج ٧: تنظيم دورات مجتمعية لمنع العنف القائم على نوع الجنس (بالحداد، برنامج إنداشيكروا indashyikirwa) للمستفيدين من النواتج ٤ و٥ و٦ للمشروع				UNDP	مفجر
SO٤	الكهرباء	مركز المقدادية	Esewed (Ailsawed village)	توسيع شبكات الضغط العالي الكهربائي (المرعية / المخزية) في منطقة العلي والعيسود				IOM	مفجر
SO٤	الكهرباء	المقدادية	قرية العلي	توسيع شبكات الضغط العالي الكهربائي (المرعية / المخزية) في منطقة العلي والعيسود				IOM	مفجر
SO٤	الكهرباء	المقدادية	قرية العلي	توريد وتركيب مثبت الحدد سعة (٢٠٠-٢٥٠) كيلوفولت أمبير لمحطة المياه في قرية العلي				IOM	مفجر
SO٤	الكهرباء	مركز المقدادية	قرية برونان	إعادة تأهيل الشبكات الكهربائية في قرية برونان				IOM	مفجر
SO٤	الأمن الغذائي	المقدادية	هارونيا	الحدائق المنزلية				arche nova	مفجر
SO٤	المياه والصرف الصحي والنظافة	مركز المقدادية	شبق	توسيع شبكات أنابيب المياه في منطقة شبق الرق				IOM	مفجر
SO٤	المياه والصرف الصحي والنظافة	مركز المقدادية	قرية الامام طالع	توسيع شبكات أنابيب المياه وإعادة تأهيل محطة معالجة المياه في قرية الامام طالع				IOM	مفجر



المسجد	القطاع / المجال ذات الاووية	الناحية	اسم القرية أو الحي	الانشطة	النتيجة المتوقعة	هدف النشاط	الميزانية الاجمالية	المنظمة الممفدة	الحالة - (الاستعداد على تاريخ البدء والانتهاء)
SO4	المياه والصرف الصحي والنظافة	المقدادية	قرى سنسيل	مشروع إعادة تأهيل المياه ، مجموعة النظافة ، معونات الوفاة الشخصية	الحد من الأمراض وتوفير بيئة صحية وحماية المجتمع من الأوبئة، وزيادة الوعي الصحي للمجتمع			Oxfam	منفذ
SO4	المياه والصرف الصحي والنظافة	المقدادية	سنسيل - قرية شق ارقق والجزيرة (ناحية سنسيل وقضاء المقدادية) .	إعادة تأهيل محطتين لمعالجة المياه في شمال المقدادية (سندعم AN السلطات في اختيار جودة المياه والمواد الاستهلاكية لضمان جودة بانتظام.	سيؤدي إعادة التأهيل إلى زيادة قدرة محطة معالجة المياه في المقدادية من ٢٠٠ م <sup>3</sup> / ساعة إلى ٣٠٠ م <sup>3</sup> / ساعة في الساعة ، وطاقة ضخ محطة معالجة مياه الرياض من ٢٠٠ م <sup>3</sup> / ساعة إلى ٣٠٠ م <sup>3</sup> / ساعة . جانبي .			arche nova	منفذ
SO4	المياه والصرف الصحي والنظافة	مركز المقدادية	قرية الجزيرة	إعادة تأهيل محطتين لمعالجة المياه في شمال المقدادية (سندعم AN السلطات من خلال المواد الاستهلاكية لاختار جودة المياه لضمان اختيار جودة المياه بانتظام، وأنشطة النقد مقابل العمل CFW	توفير المياه المتكاملة للقرينين، بعد توقف المشروع منذ ... الحد من الأمراض بين القرينين . إضال المياه إلى منازل القرينين . والحد من المزارع الاجتماعية، وتطوير قدرات الفروين على الاعتماد على الذات والمساهمة في أعمال المياعة والتشغيل ومياعة نظام المياه بعد الانتهاء من المشروع			arche nova	منفذ
SO4	المياه والصرف الصحي والنظافة	المقدادية	قرية مسعود العلي في منطقة الميادي	وحدة التناضح العكسي (RO) بسعة ٣ متر مكعب في الساعة.	توفير المياه الصالحة للشرب ، لمعالجة ندرة مياه الشرب . وتطوير بيئة صحية للقرية . وتجذب نزوح أهالي القرية.			arche nova	منفذ
SO4	المياه والصرف الصحي والنظافة	المقدادية	قرية وادي حسن / منطقة الميادي	وحدة التناضح العكسي (RO) بسعة ٣ متر مكعب في الساعة	توفير المياه الصالحة للشرب ، لمعالجة ندرة مياه الشرب . وتطوير بيئة صحية للقرية . وتجذب نزوح أهالي القرية.			arche nova	منفذ
SO4	المياه والصرف الصحي والنظافة	المقدادية	هارونيا	معدة ( BMZ ) المياه والصرف الصحي والنظافة في القرية: تمديد زائيب المياه في قرية هارونيا	توفير المياه المتكاملة للقرينين .. الحد من الأمراض بين القرينين، وإضال المياه لمنازل القرينين . الحد من المزارع الاجتماعية ، تنمية قدرات أهل القرية في الاعتماد على الذات وعلى المساهمة في أعمال المياعة وتشغيل ومياعة شبكة المياه بعد الانتهاء من المشروع			arche nova	منفذ
SO7	السلاسة والأمن	المقدادية	قرى سنسيل	الدعم التقني الاجتماعي، وإدارة الحالات والمساعدة القانونية			\$ ٤,٠٠٠,٠٠٠	DRC	مخطط له
SO7	السلاسة والأمن	المقدادية	قرى سنسيل	جلسة توعبة بالاعطف القائم على نوع الجنس، وحضانة استشارية المتزوجين				Oxfam	منفذ

الهدف المحدد	القطاع /المجال ذات الاووية	الناحية	اسم القرية أو الحي	اسم القرية أو الحي	الناحية	المنطقة	النتيجة المتوقعة	هدف النشاط	الميزانية الاجمالية	المنطقة المصفاة	الحالة - (استناداً على تاريخ البدء والانتهاء)
SOV	السلامة والأمن	مركز المقادبية	سنسبل	سنسبل	مركز المقادبية	إدارة الحالات وخدمات الصحة النفسية والدمج النفسي الاجتماعي	تلبية الاحتياجات المختلفة لحماية الأطفال والتفكير والدمج النفسية والدمج النفسي الاجتماعي للأطفال وخاصة أولئك المتضررين من إغراق المخيمات.		SCI	المنطقة المصفاة	تاريخ البدء والانتهاء
SOV	السلامة والأمن	المقدادية			المقدادية	الدمج النفسي والاجتماعي، وإدارة الحالات، والدمج القانوني	معالجة قضايا حماية الطفل CP وسبل العيش LH والاطيحات المحية للأطفال المتضررين ومقدمي الرعاية لهم من النزوح		SCI	المنطقة المصفاة	تاريخ البدء والانتهاء
SOV	السلامة والأمن	مركز المقادبية	هيمسيس	هيمسيس	مركز المقادبية	توفير الحماية للأطفال CP و سبل العيش LH) والدمج المحية المتكاملة للأطفال ومقدمي الرعاية المتضررين من النزوح.	معالجة قضايا حماية الطفل CP وسبل العيش LH والاطيحات المحية للأطفال المتضررين ومقدمي الرعاية لهم من النزوح		SCI	المنطقة المصفاة	تاريخ البدء والانتهاء

الهدف المحدد	القطاع /المجال ذات الاووية	الناحية	اسم القرية أو الحي	اسم القرية أو الحي	الناحية	المنطقة	النتيجة المتوقعة	هدف النشاط	الميزانية الاجمالية	المنطقة المصفاة	الحالة - (استناداً على تاريخ البدء والانتهاء)
SO٢	القطاع /المجال ذات الاووية	السعدية	السعدية	السعدية	السعدية	إجراء تحسينات للمأوى	تحسين الظروف المعيشية للساحين داخليا الأكثر تضررا		\$ ٦٢,٠٠٠	DRC	الحالة - (استناداً على تاريخ البدء والانتهاء)
SO٢	القطاع /المجال ذات الاووية	السعدية	السعدية	السعدية	السعدية	توفير مجموعات الايواء	تحسين الظروف المعيشية للساحين داخليا الأكثر تضررا		DRC	المنطقة المصفاة	تاريخ البدء والانتهاء
SO٢	القطاع /المجال ذات الاووية	السعدية	السعدية	السعدية	السعدية	تزويد النازحين داخليا بخدمات غير غذائية	تحسين الظروف المعيشية للساحين داخليا الأكثر تضررا		DRC	المنطقة المصفاة	تاريخ البدء والانتهاء
SO٢	القطاع /المجال ذات الاووية	السعدية	السعدية	السعدية	السعدية	إعمال إعادة تأهيل ١٢ وحدة سكنية في أرباء والسعدية/ديالى	تحسين الظروف المعيشية للساحين داخليا الأكثر تضررا		\$ ٧٢٦	UNDP FFS	الحالة - (استناداً على تاريخ البدء والانتهاء)
SO٣	سبل العيش	السعدية	سبل العيش	سبل العيش	السعدية	منحة الأعمال التجارية الصغيرة/الوصول للتدريب المهني والتفقد مقابل العمل CFW	تأهيل المساكن		\$ ٣٣٨,١٥٢	Oxfam	المنطقة المصفاة
SO٣	سبل العيش	السعدية	سبل العيش	سبل العيش	السعدية	المساعدة الفردية في سبل العيش، صندوق تنمية المشاريع، والتفقد مقابل العمل CFW	تأهيل المساكن		Oxfam	المنطقة المصفاة	تاريخ البدء والانتهاء
SO٣	سبل العيش	السعدية	سبل العيش	سبل العيش	السعدية	منحة الأعمال التجارية الصغيرة/الوصول للتدريب المهني والتفقد مقابل العمل CFW	تأهيل المساكن		Oxfam	المنطقة المصفاة	تاريخ البدء والانتهاء
SO٣	سبل العيش	السعدية	سبل العيش	سبل العيش	السعدية	المساعدة الفردية في سبل العيش، صندوق تنمية المشاريع، والتفقد مقابل العمل CFW	تأهيل المساكن		Oxfam	المنطقة المصفاة	تاريخ البدء والانتهاء
SO٣	سبل العيش	السعدية	سبل العيش	سبل العيش	السعدية	المساعدة الفردية في سبل العيش، صندوق تنمية المشاريع، والتفقد مقابل العمل CFW	تأهيل المساكن		Oxfam	المنطقة المصفاة	تاريخ البدء والانتهاء

الهدف المحدد	القطاع /المجال ذات الاولوية	الناحية	اسم القرية أو الحي	الأنشطة	النتيجة المتوقعة	هدف النشاط	الميزانية الإجمالية	المنظمة	التاريخ البدء والانتهاء (استناداً على
SOP٣	سبل العيش	السعدية	حي الربيع الثالثة	المساعدة الفردية في سبل العيش، صندوق تنمية المشاريع، وتلقي مقابل العمل CFW محة (BMZ) في الملج و أنشطة النقد مقابل العمل في هذه المدارس)، ويشمل هذا النشاط: - طلاء بعض الأجزاء داخل المدرسة - رسم بعض الرسومات التعليمية على جدران المدرسة وعلى جدران مرافق الصرف الصحي التي تم تنفيذها سابقاً من قبل منظمة nova arche - حملة تنظيف المدرسة - معالجة أرضية الصف المصنوعة من الخشب حيث أن المدرسة عبارة عن كرفان. - إصلاح الزجاج التالف. - إصلاح أبواب المصروف الدراسية.	توفر مصدر دخل للأسر المحتاجة من خلال دفع مبالغ نقدية لها، وتحسين البيئة المدرسية لتوفير فرص أفضل للطلاب لتكثيهم من الاستفادة من ساعات الدوام المدرسي	100٠	IOM	تاريخ البدء والانتهاء (استناداً على	
SOP٣	سبل العيش	السعدية	قرى المرجانة	محة (BMZ) و أنشطة النقد مقابل العمل في مدارس جيلاط، ويشمل هذا النشاط: - طلاء بعض الأجزاء داخل المدرسة - رسم بعض الرسومات التعليمية على جدران المدرسة وعلى جدران مرافق الصرف الصحي التي تم تنفيذها سابقاً من قبل منظمة nova arche - حملة تنظيف المدرسة - معالجة أرضية الصف المصنوعة من الخشب حيث أن المدرسة عبارة عن كرفان. - إصلاح الزجاج التالف. - إصلاح أبواب المصروف الدراسية.	توفير مصدر دخل للأسر المحتاجة من خلال دفع مبالغ نقدية لها، وتحسين البيئة المدرسية لتوفير فرص أفضل للطلاب لتكثيهم من الاستفادة من ساعات الدوام المدرسي		arche nova	محلز	
SOP٣	سبل العيش	السعدية	السعدية	تظيف وتجريف محرم (١١,٥) كم بواسطة حفارة هيدروليكية من الجداول (نهر الإصلاح ١، نهر الإصلاح ٢، نهر الإصلاح ٣، نهر أحمد مصطفي، نهر ميتو، نهر الرحمن أغول، نهر ماحد بيك، نهر قاسم تاسيف)، يشمل التنظيف إزالة القصب والنباتات في الجداول (نهر طابق جليل، نهر محمد خورشيد، نهر محمد صالح الارزكوشي)	حماية الأمن الغذائي وسبل العيش من خلال توفير الدخل في حالات الطوارئ والدعم الطويل الأجل عن طريق ضمان تدفق المياه في أنظمة الري، وبالتالي الحفاظ على الإنتاج الزراعي المحلي واستدامته		arche nova	محلز	

الهدف المحدد	القطاع / المجال ذات الأولوية	الناحية	اسم القرية أو الحي	الانشطة	النتيجة المتوقعة	هدف النشاط	الميزانية الاجمالية	المنفعة	الطابع التاريخي (استناداً على البلد والولاية)
SO4	التعليم	ديولاة والسعدية	jalawla and Saadiyah (Al-Farazdaq & Junbulat cities والسعدية )	1. إنشاء وتحديث مساحات/مراكز تعليمية إضافية (815) لتقديم دروس F&F والدروس عبر الإنترنت من قبل 17 مدرس لتعليم صفوف الأخر في آلات محارس 2. إنشاء 5 مدارس لجان لرابطة الآلة والمعلمين، لجنة واحدة لكل مدرسة تضم 11 أعضواً في 3. إنشاء 5 جمعيات لجان للأطفال/النساء، لجنة واحدة لكل مدرسة تضم 10 أعضاء 4. التطوير المهني للمعلمين بشأن المواضيع التعليمية الرئيسية (علم التربية، وتقييمات إدارة الصفوف الدراسية، و SEL و حماية الطفل ورفاهيته، وما إلى ذلك) في 5. توفير حقائق مدرسية ومواد تعليمية (دفتر، قلم، رطل، سماعة، مبراة، مسطرة، مجموعة هدية، أقلام ملونة) للطلاب 6. توفير مجموعات مواد تعليمية للمعلمين (ورق 4، وورق A4 الملون، وملصقات تعليمية، ومقص، وشريط لاصق، وأقلام لوحة بيضاء، وقلم تلميح ... إلخ) ومعدات لإدارة المحارس (مجموعة من الأرائك، والباسوب المحمول، والمولد، والخزانة الخشبية، والخزانة الحديدية، والبيانات، وكريسي المكتب، والطاولات والأجزاء التي تشكل خطر في المدرسة من خلال تدريس PTAs لتحديد جميع أنواع المخاطر ووضع خطة شاملة للتحقيق من هذه المخاطر (تشمل الخطبة أملاح أجزاء من مبنى المدرسة) (مدرسة ثانوية الثانوية، هاكرد، و اومجد الابتدائية) في ديولاة ومدرستان ابتدائية (الفرديق وجبلاط) في السعدية	توفير عدد مناسب من دورات المياه للطلاب، وزيادة فرص العناية بالنظافة الشخصية، وتوفير بيئة صحية للطلاب، والحد من انتشار الأمراض والأوبئة.	1,000	\$ 2,000,000	arche nova	مركز
SO4	التعليم	السعدية	قرية السعدية	معدة BMW مشروع مدرسي - اصلاح مرافق المياه والمرق المبردي والنظافة في مدرسة جيلاط	توفير عدد مناسب من دورات المياه للطلاب، وزيادة فرص العناية بالنظافة الشخصية، وتوفير بيئة صحية للطلاب، والحد من انتشار الأمراض والأوبئة.			arche nova	مركز
SO4	الكهرباء	السعدية	السعدية	إمدادات المواد الكهربائية لقطاع الكهرباء في السعدية، ديالى	إصلاح شبكة الكهرباء في قرية بني عويس			UNDP	مركز
SO4	الكهرباء	السعدية	قرية بني عويس	إصلاح شبكة الكهرباء في قرية مرجانة	إصلاح شبكة الكهرباء في قرية مرجانة			UNDP	مركز
SO4	الكهرباء	السعدية	السعدية	تجهيز 87 محطة بقدرة 200 كيلو فولت امبير للشبكات الكهربائية في ناحية السعدية/محافظة ديالى	إصلاح مرافق المياه - اصلاح امرافق المياه والمرق المبردي والنظافة في مدرسة جيلاط			UNDP	مركز
SO4	الكهرباء	السعدية	السعدية	شاحنات إمداد لقطاع الكهرباء في ناحية السعدية بمحافظه ديالى	إصلاح شبكة الكهرباء في قرية بني عويس			UNDP	مركز
SO4	الكهرباء	السعدية	السعدية	المناطق المحررة	إصلاح شبكة الكهرباء في قرية بني عويس			UNDP	مركز
SO4	الكهرباء	السعدية	السعدية	السعدية	إصلاح شبكة الكهرباء في قرية مرجانة			UNDP	مركز
SO4	الكهرباء	السعدية	السعدية	السعدية	تجهيز 87 محطة بقدرة 200 كيلو فولت امبير للشبكات الكهربائية في ناحية السعدية/محافظة ديالى			UNDP	مركز
SO4	الكهرباء	السعدية	السعدية	السعدية	شاحنات إمداد لقطاع الكهرباء في ناحية السعدية بمحافظه ديالى			UNDP	مركز

الهدف المحدد	القطاع /المجال ذات الاولوية	الناحية	اسم القرية أو الحي	النشطة	النتيجة المتوقعة	هدف النشاط	الميزانية الاجمالية	المنظمة المنفذة	الحالة - (الاستعداد، على تاريخ البدء والانتهاء)
SO4	المياه والصرف الصحي والتنظف	السعدية	السعدية	إصلاح شبكات المياه داخل تاليف السعدية بمحافظة ديالى ديالى	بناء فدرات المنظمات المجتمعية، ودعم مشاركتها مع مجتمعا	هدف النشاط	\$ 270,000	UNDP	منفذ
SO4	المياه والصرف الصحي والتنظف	السعدية	السعدية	إصلاح إعادة تأهيل المياه، مجموعة المنظمة المحدية معدات الوقاية الشخصية	بناء فدرات المنظمات المجتمعية، ودعم مشاركتها مع مجتمعا	هدف النشاط	\$ 242,000	UNDP	منفذ
SO4	المياه والصرف الصحي والتنظف	السعدية	السعدية	تشبيذ محطة لرفع المياه في المساكن	بناء فدرات المنظمات المجتمعية، ودعم مشاركتها مع مجتمعا	هدف النشاط		IOM	منفذ
SO4	المياه والصرف الصحي والتنظف	السعدية	ديالى /صنبرين	مشروع إعادة تأهيل المياه، مجموعة المنظمة المحدية معدات الوقاية الشخصية	بناء فدرات المنظمات المجتمعية، ودعم مشاركتها مع مجتمعا	هدف النشاط		Oxfam	منفذ
SO4	المياه والصرف الصحي والتنظف	السعدية	قرية عسكرية	مد شبكات المياه 2 كم، 100 م <sup>3</sup> في ظلها.	بناء فدرات المنظمات المجتمعية، ودعم مشاركتها مع مجتمعا	هدف النشاط	2,000	arche nova	منفذ
SO1	التماسك الاجتماعي	السعدية	السعدية	تدريب المنظمات المجتمعية على تنفيذ مشاريع السلام وغاية المقروحات ومجموعات المهارات الأخرى ذات الصلة، وتقديم منح المنظمات المجتمعية من أجل تنفيذ مشاريع السلام في مجتمعاتها المحلية	بناء فدرات المنظمات المجتمعية، ودعم مشاركتها مع مجتمعا	هدف النشاط	\$ 2,000,000	UNDP	منفذ
SOV	السلامة والامن	السعدية	السعدية	جلسة للتوعية بالعنف القائم على نوع الجنس، وجنسات الحماية العامة، والدعم النفسي والاجتماعي وتوزيع مجموعة أدوات الكرامة، والتفد مقال الحماية، وإدارة القضايا	توفير خدمات حماية الطفل والعنف القائم على نوع الجنس للأطفال والنساء واللاتر	هدف النشاط		Oxfam	منفذ
SOV	السلامة والامن	السعدية	السعدية	الدعم النفسي والاجتماعي وإدارة الحالة والمساعدة القانونية	توفير خدمات حماية الطفل والعنف القائم على نوع الجنس للأطفال والنساء واللاتر	هدف النشاط	\$ 2,000,000	DRC	منفذ
SOV	السلامة والامن	السعدية	السعدية	الدعم النفسي والاجتماعي وإدارة الحالة	توفير خدمات حماية الطفل والعنف القائم على نوع الجنس للأطفال والنساء واللاتر	هدف النشاط		UNICEF - Expression of interest	منفذ

الهدف المحدد	القطاع /المجال ذات الاولوية	الناحية	اسم القرية أو الحي	الانشطة	النتيجة المتوقعة	هدف النشاط	الميزانية الاحتمالية	المنظمة	التاريخ البدء والانتهاء (استناداً على
SOP	الاسكان وفضائل الشبكة والاراضي والملكية	جلولاء	جلولاء (المركز)	ازالة الأثاث وتوظيف الأماكن العامة في جلولاء بصافطة ديالى	الشباب ٤٠٪ والمستفيدين الغير مباشرين ٥٨٣		\$ ٢٤.1٨٠	UNDP	تاريخ البدء والانتها (استناداً على
SOP	سبل العيش	جلولاء	مدينة جلولاء (حميلة)	محة الأعمال التجارية الصغيرة/الأصول- التدريب المهني؛ النقد مقابل العمل CFW، مجموعات مشاريع النساء والشباب، مجموعات الأعمال التجارية، التوظيف، مجموعات الادخار والفروض،				Oxfam	منجز
SOP	سبل العيش	جلولاء	مدينة جلولاء (بهيزة)	محة الأعمال التجارية الصغيرة/الأصول- التدريب المهني؛ النقد مقابل العمل CFW، مجموعات مشاريع النساء والشباب، مجموعات الأعمال التجارية، التوظيف، مجموعات الادخار والفروض،				Oxfam	منجز
SOP	سبل العيش	جلولاء	مدينة جلولاء (الوحدرة)	محة الأعمال التجارية الصغيرة/الأصول- التدريب المهني؛ النقد مقابل العمل CFW، مجموعات مشاريع النساء والشباب، مجموعات الأعمال التجارية، التوظيف، مجموعات الادخار والفروض،				Oxfam	منجز
SOP	سبل العيش	جلولاء	مدينة جلولاء (جند)	محة الأعمال التجارية الصغيرة/الأصول- التدريب المهني؛ النقد مقابل العمل CFW، مجموعات مشاريع النساء والشباب، مجموعات الأعمال التجارية، التوظيف، مجموعات الادخار والفروض،				Oxfam	منجز
SOP	سبل العيش	جلولاء	مدينة جلولاء (جماهير)	محة الأعمال التجارية الصغيرة/الأصول- التدريب المهني؛ النقد مقابل العمل CFW، مجموعات مشاريع النساء والشباب، مجموعات الأعمال التجارية، التوظيف، مجموعات الادخار والفروض،				Oxfam	منجز
SOP	سبل العيش	جلولاء	قرية بهيزة الصغيرة	<ul style="list-style-type: none"> <li>رسم بعض الأجزاء داخل المدرسة.</li> <li>رسم بعض الرسومات التعليمية على جدران المدرسة وجران مرافق دورات المياه التي تم تنفيذها سابقاً بواسطة arche nova</li> <li>حملة لتطبيق المدرسة.</li> <li>معالجة أرضية الصف المصنوعة من الخشب، لأن المدرسة عبارة عن كرفان.</li> <li>إصلاح الزجاج التالف.</li> <li>إصلاح أبواب الصفوف الدراسية.</li> </ul>	توفير مصدر دخل للأسر المحتاجة من خلال دفع منافع نقدية لها وتحسين البيئة المدرسية لتوفير فرص أفضل للملابس لتكثيفهم من الاستفادة من ساعات الدوام المدرسي			منجز	

الهدف المحدد	القطاع /المجال ذات الأولوية	الناحية	اسم القرية أو الحي	الانشطة	النتيجة المتوقعة	هدف النشاط	الميزانية الاجمالية	الموظفة	البلد (الاستنادات تاريخ البدء والانتهاء)
SO٣	سبل العيش	جلولاء	قرية جملة	- رسم بعض الأجزاء داخل المدرسة. - رسم بعض الرسومات التعليمية على جدران المدرسة وحدود مرافق دورات المياه التي لم تفلحها سابقا بواسطة arche nova - حملة لتنظيف المدرسة. - معالجة أرضية الصف الممتوحة من الخشب، لأن المدرسة عبارة عن كرفان. - إصلاح الزجاج التالف. - إصلاح التواب المصنوع الد راسية.	تحسين المياه الرمادية خارج القرية، وتحسين بيئة القرية من حيث الصحة، وتقليل تراكم الحشرات الضارة، وإبراز منظر جميل للقرية. إيراد مصدر دخل للاسر المحتاجة، والقضاء ببعض الأعمال الضرورية حسب الأولوية	توفير مصدر دخل للاسر المحتاجة من خلال دفع مبالغ نقدية لقاء وتحسين بيئة المدرسة لتوفير فرص أفضل للملابي تأمينهم من الاستفادة من ساعات الدوام المدرسي	\$ ١٧٠,٣٣٣	arche nova	مفجر
SO٣	سبل العيش	جلولاء	بغيزة الكبيرة	مشايخ القرى ( منحة BMZ )؛ إنشاء قنوات مفتوحة لتزوير مياه الصرف الصحي في هذه القرى	تحسين المياه الرمادية خارج القرية، وتحسين بيئة القرية من حيث الصحة، وتقليل تراكم الحشرات الضارة، وإبراز منظر جميل للقرية. إيراد مصدر دخل للاسر المحتاجة، والقضاء ببعض الأعمال الضرورية حسب الأولوية			مفجر	
SO٣	سبل العيش	جلولاء	سعيد جابر	مشايخ القرى ( منحة BMZ )؛ إنشاء قنوات مفتوحة لتزوير مياه الصرف الصحي في هذه القرى	تحسين المياه الرمادية خارج القرية، وتحسين بيئة القرية من حيث الصحة، وتقليل تراكم الحشرات الضارة، وإبراز منظر جميل للقرية. إيراد مصدر دخل للاسر المحتاجة، والقضاء ببعض الأعمال الضرورية حسب الأولوية			مفجر	
SO٣	سبل العيش	جلولاء	قرية قحاطينية	مشايخ القرى ( منحة BMZ )؛ إنشاء قنوات مفتوحة لتزوير مياه الصرف الصحي في هذه القرى	تحسين المياه الرمادية خارج القرية، وتحسين بيئة القرية من حيث الصحة، وتقليل تراكم الحشرات الضارة، وإبراز منظر جميل للقرية. إيراد مصدر دخل للاسر المحتاجة، والقضاء ببعض الأعمال الضرورية حسب الأولوية			مفجر	
SO٤	الخدمات الأساسية	جلولاء	جلولاء	مبادرة الطرق الداخلية في ناحية السعدية - محافظة ديالى			\$ ٧١٣,٥٥٢	UNDP	مفجر
SO٤	الخدمات الأساسية	جلولاء	جلولاء	مبادرة الطرق الداخلية في ناحية السعدية - محافظة ديالى			\$ ١٧٠,٣٣٣	UNDP	مفجر

الصفحة	المنطقة / العنوان / الموقع	التاريخ	اسم القرية أو الحي	المنطقة	الأنشطة	النتيجة المتوقعة	هدف النشاط	الميزانية الإجمالية	المنظمة	البلد (الاستعداد، الخ)
305	المنطقة الشمالية والقرية المحيطة والمنطقة الشمالية الغربية والمنطقة الشمالية الشرقية والمنطقة الشمالية الغربية	ديال	ديال	ديال	توفير مصدر دخل للأسر المحتاجة من خلال دفع مبالغ نقدية لقاء وتأسيس البنية التحتية لتوفير فرص عمل للملايين المستفيدة من ساعات الدوام المدرسي	توفير عدد مناسب من دورات المياه للملايين، وزيادة فرص العناية بالبنية التحتية، وتوفير بيئة صحية للملايين، والحد من انتشار الأمراض والأوبئة.	توفير عدد مناسب من دورات المياه للملايين، وزيادة فرص العناية بالبنية التحتية، وتوفير بيئة صحية للملايين، والحد من انتشار الأمراض والأوبئة.	\$ 43,980	arche nova	البحرين
305	المنطقة الشمالية الغربية	ديال	قرية العنيزة الصغيرة	منطقة BMZ مشروع مدرسي: - إصلاح مرافق المياه الصرف الصحي والبنية التحتية (مدرسة الريسون)	منطقة BMZ مشروع مدرسي: - إعادة تأهيل مرافق المياه والصرف الصحي والبنية التحتية (مدرسة الانتامية)	توفير عدد مناسب من دورات المياه للملايين، وزيادة فرص العناية بالبنية التحتية، وتوفير بيئة صحية للملايين، والحد من انتشار الأمراض والأوبئة.	توفير عدد مناسب من دورات المياه للملايين، وزيادة فرص العناية بالبنية التحتية، وتوفير بيئة صحية للملايين، والحد من انتشار الأمراض والأوبئة.	\$ 107,212	arche nova	البحرين
305	المنطقة الشمالية الغربية	ديال	قرية جملة	منطقة BMZ مشروع مدرسي: - إعادة تأهيل مرافق المياه والصرف الصحي والبنية التحتية (مدرسة كفاية)	إشياء مركز جديد لـ ECDC لمرشد جميع المجتمعات لتوفير دورات مياه الأمانة والبنية التحتية لـ 10 طفلاً يتراوحون في 4 و 8 / غير الأثرية في مركز الرعاية وتنمية الطفولة المبكرة (ECCE) في ديال. هدف دورات الأطفال والآباء ويعطي هذه الدورات 3 مسترشد مدعومة بالاجر	توفير عدد مناسب من دورات المياه للملايين، وزيادة فرص العناية بالبنية التحتية، وتوفير بيئة صحية للملايين، والحد من انتشار الأمراض والأوبئة.	\$ 17,000	UNDP	البحرين	
305	المنطقة الشمالية الغربية	ديال	ديال	توفير المعدات المتخصصة لقطع كهرباء ديال	إشياء مركز جديد لـ ECDC لمرشد جميع المجتمعات لتوفير دورات مياه الأمانة والبنية التحتية لـ 10 طفلاً يتراوحون في 4 و 8 / غير الأثرية في مركز الرعاية وتنمية الطفولة المبكرة (ECCE) في ديال. هدف دورات الأطفال والآباء ويعطي هذه الدورات 3 مسترشد مدعومة بالاجر	توفير عدد مناسب من دورات المياه للملايين، وزيادة فرص العناية بالبنية التحتية، وتوفير بيئة صحية للملايين، والحد من انتشار الأمراض والأوبئة.	توفير عدد مناسب من دورات المياه للملايين، وزيادة فرص العناية بالبنية التحتية، وتوفير بيئة صحية للملايين، والحد من انتشار الأمراض والأوبئة.	\$ 17,000	UNDP	البحرين
305	المنطقة الشمالية الغربية	ديال	ديال	توفير معدات الصرف الصحي لإدارة نفايات ديال والسحب في ديال	إشياء مركز جديد لـ ECDC لمرشد جميع المجتمعات لتوفير دورات مياه الأمانة والبنية التحتية لـ 10 طفلاً يتراوحون في 4 و 8 / غير الأثرية في مركز الرعاية وتنمية الطفولة المبكرة (ECCE) في ديال. هدف دورات الأطفال والآباء ويعطي هذه الدورات 3 مسترشد مدعومة بالاجر	توفير عدد مناسب من دورات المياه للملايين، وزيادة فرص العناية بالبنية التحتية، وتوفير بيئة صحية للملايين، والحد من انتشار الأمراض والأوبئة.	توفير عدد مناسب من دورات المياه للملايين، وزيادة فرص العناية بالبنية التحتية، وتوفير بيئة صحية للملايين، والحد من انتشار الأمراض والأوبئة.	\$ 43,980	UNDP	البحرين
305	المنطقة الشمالية الغربية	ديال	ديال	توفير معدات الصرف الصحي لإدارة نفايات ديال والسحب في ديال	إشياء مركز جديد لـ ECDC لمرشد جميع المجتمعات لتوفير دورات مياه الأمانة والبنية التحتية لـ 10 طفلاً يتراوحون في 4 و 8 / غير الأثرية في مركز الرعاية وتنمية الطفولة المبكرة (ECCE) في ديال. هدف دورات الأطفال والآباء ويعطي هذه الدورات 3 مسترشد مدعومة بالاجر	توفير عدد مناسب من دورات المياه للملايين، وزيادة فرص العناية بالبنية التحتية، وتوفير بيئة صحية للملايين، والحد من انتشار الأمراض والأوبئة.	توفير عدد مناسب من دورات المياه للملايين، وزيادة فرص العناية بالبنية التحتية، وتوفير بيئة صحية للملايين، والحد من انتشار الأمراض والأوبئة.	\$ 43,980	UNDP	البحرين



الهدف المحدد	القطاع /المجال ذات الاووية	الناحية	أسم القرية أو النحي	الأنشطة	النتيجة المتوقعة	هدف النشاط	الميزانية الاجمالية	المظفة	الحالة - (استناداً على تاريخ البدء والانتهاء)
SO٤	المياه والصرف الصحي والنظافة	جلولاء	مدينة جلولاء (الوحدة) /تجنيد	مشروع إعادة تأهيل المياه ومجموعة النظافة الصحية ومعدات التوقية الشخصية	المنطقة	هدف النشاط	الميزانية الاجمالية	المظفة	الحالة - (استناداً على تاريخ البدء والانتهاء)
SO٧	السلامة والأمن	جلولاء	جلولاء (المركز)	جلسة توعوية بالعنف الحائلي، جنساني	المنطقة	هدف النشاط	الميزانية الاجمالية	Oxfam	مفتوح
SO٧	السلامة والأمن	جلولاء	مدينة جلولاء (الوحدة) /جماهير	جلسة للتوعية بالعنف القائم على نوع الجنس وجنسات الحماية العامة وتوزيع مجموعة أدوات الكرامة والدعم النفسي الاجتماعي والتفقد مقابل الحماية وإدارة الحالة	المنطقة	هدف النشاط	الميزانية الاجمالية	Oxfam	مفتوح
SO٧	السلامة والأمن	جلولاء	مدينة جلولاء (الوحدة)	جلسة للتوعية بالعنف القائم على نوع الجنس وجنسات الحماية العامة وتوزيع مجموعة أدوات الكرامة والدعم النفسي الاجتماعي والتفقد مقابل الحماية وإدارة الحالة	المنطقة	هدف النشاط	الميزانية الاجمالية	Oxfam	مفتوح
SO٧	السلامة والأمن	جلولاء	جلولاء (المركز)	الدعم النفسي الاجتماعي وإدارة الحالة والتوعية	المنطقة	هدف النشاط	الميزانية الاجمالية	UNICEF - Expression of interest	مفتوح
SO٣	سبل العيش	جلولاء، السعدية	جلولاء	الأنشطة: ١- تقييمات ميدانية متعددة القطاعات على مستوى المجتمعات المحلية وتحليل سريع للنوع الجنساني ٢- التقييمات السريعة السوق، بالنسبة للنازحين والعائدين والمجتمعات المضيفة لهم ٣- الأقاليم المتضررون (٤٠٪ من النساء) من بين النازحين والعائدين والمجتمعات المضيفة لهم يستفيدون من استخدام الأموال ومنح دعم الأعمال الصغيرة لاستعادة وتعزيز الأعمال القائمة ٤- إنتاج ١٠٠٠ يلفتي ٥- المنفعة لهم (٤٠ امرأة على الأقل تدريبات مهنية ٦- الاستفادة الفردية من فرص أنشطة التفد مقابل العمل ٧- إعادة تأهيل النسي التحتية المجتمعية الأساسية من خلال برنامج التفد مقابل العمل والتدريب المهني / التدريب أثناء العمل في مناطق متناوبة ٨- عقد حوارات مجتمعية لمنع العنف القائم على نوع الجنس (استخدام برنامج Indashyikirwa) المنطقة	المنطقة	هدف النشاط	الميزانية الاجمالية	UNDP	الحالة - (استناداً على تاريخ البدء والانتهاء)

الهدف المحدد	القطاع /المجال ذات الاووية	الناحية	اسم القرية أو الحي	الانشطة	النتيجة المتوقعة	هدف النشاط	الميزانية الاجمالية	المنظمة	التاريخ البدء والاستدعاء على
SOP٣	سبل العيش	خاتقين	خاتقين	النتاج ١: اكمال دراسة سلسة القيمة وتقييم السوق السريع في المنطقة المستهدفة لتوجيه تدخلات المشروع في إطار النواتج ٢-٥ النتاج ٢: تنمية مهارات المستفيدين من برنامج النقد مقابل العمل من خلال تدريبات قصيرة المدى النتاج ٣: إعادة تأهيل الخدمات الأساسية والبنية التحتية المجتمعية من خلال فرض أنشطة النقد مقابل العمل للنساء والرجال شبه المهرة وغير المهرة . النتاج ٤: إنشاء الشركات الصغيرة والصغرى لخلق فرص عمل للشباب والنساء والأفراد المستضعفين من العائدين والمجتمعات المضيئة لهم . النتاج ٥: خلق فرص العمل للشباب والشابات من المجتمعات المستهدفة ٥.	النقد مقابل العمل، المشاريع الصغيرة والمتوسطة الحجم والتدريب المهني	١,٣٥٠	\$ ٢,٣٣٢,٨٥١	UNDP	مئزر
SOP٣	سبل العيش	خاتقين	خاتقين	النتاج ١: اكمال دراسة سلسة القيمة والتقييم السريع للسوق في المناطق المستهدفة لتوجيه تدخلات المشروع في إطار النواتج ٢-٥ النتاج ٢: تنمية مهارات المستفيدين من برنامج النقد مقابل العمل من خلال تدريبات قصيرة المدى النتاج ٣: إعادة تأهيل الخدمات الأساسية والبنية التحتية المجتمعية من خلال فرض أنشطة النقد مقابل العمل للنساء والرجال شبه المهرة وغير المهرة النتاج ٤: إنشاء الشركات الصغيرة والصغرى لخلق فرص العمل للشباب والنساء والأفراد المستضعفين من العائدين والمجتمعات المضيئة لهم النتاج ٥: خلق فرص العمل للشباب والشابات من المجتمعات المستهدفة .	النقد مقابل العمل، المشاريع الصغيرة والمتوسطة الحجم والتدريب المهني	٢,٠٧٥	\$ ٣,٢٣٥,٠٠٠	UNDP	مئزر
SOP٣	سبل العيش	خاتقين	قرية القاعة	حملة النقد مقابل العمل في مدرسة الولاء الثانوية تشمل طلاب الدرزان والرجال والسيدات الاغويب النانقة ورافضة رسومات تعليمية على درزان المدرسة وحملات تنظيف ومعالجة أرضية الصف المكونة من الخشب (المدرسة في كرفان).	توفير مصدر دخل للأسر المحتاجة من خلال دفع مبالغ نقدية لهم ، وتحسين البيئة المدرسية لتوفير فرص تعليمية أفضل للطلاب	٤٣٥		Arche nova	مئزر
SOP٣	سبل العيش	خاتقين	علي بيك					arche nova	مئزر
SOP٣	سبل العيش	خاتقين	رحمالة					arche nova	مئزر
SOP٣	سبل العيش	خاتقين	فولاي					arche nova	مئزر
SOP٣	سبل العيش	خاتقين	ميجاس					arche nova	مئزر
SOP٣	سبل العيش	خاتقين	جمال بيك					arche nova	مئزر
SOP٣	سبل العيش	خاتقين	رمضان					arche nova	مئزر
SOP٣	سبل العيش	خاتقين	Aliyawa					arche nova	مئزر

الهدف المحدد	القطاع /المجال ذات الاووية	الاساسية	اسم القرية أو الحي	الانشطة	النتيجة المتوقعة	هدف النشاط	الميزانية الاحتمالية	الموظفة	الحالة - (استناداً على تاريخ البدء والانتهاء)
SO٣	سبل العيش	حائقين	Daai	دهان الجدران والاسقف داخل المدرسة وضافة رسومات تعليمية على جدران المدرسة وحملة جمع النفايات لتنظيف المدرسة وإعمال الزجاج وإصلاح أبواب المصون المصنوعة معالجة من الصنف (المدرسة عارة عن كرفان)	توفير مصدر دخل للأسر المحتاجة من خلال دفع مبالغ نقدية لها وتحسين البيئة المدرسية لتوفير فرص أفضل للملاب	٣٠٠٠	arche nova	مدر	
SO٣	سبل العيش	حائقين	شيخ محمد/حائقين	دهان الجدران والاسقف داخل المدرسة ، وضافة رسومات تعليمية على جدران المدرسة ، وحملة جمع النفايات لتنظيف المدرسة ، وإعمال الزجاج وإصلاح أبواب المصون المصنوعة معالجة من الصنف (المدرسة عارة عن كرفان)	توفير مصدر دخل للأسر المحتاجة من خلال دفع مبالغ نقدية لها وتحسين البيئة المدرسية لتوفير فرص أفضل للملاب	٦٨٣	arche nova	مدر	
SO٣	سبل العيش	حائقين	عليان / حائقين	دهان الجدران والاسقف داخل المدرسة ، وضافة رسومات تعليمية على جدران المدرسة ، وحملة جمع النفايات لتنظيف المدرسة ، وإعمال الزجاج وإصلاح أبواب المصون المصنوعة معالجة من الصنف (المدرسة عارة عن كرفان)	توفير عدد مناسب من دورات المياه للملاب ، وفرص أكبر للعناية بالطلبة ، المشخصة ، وتوفير بيئة صحية للطلاب ، والحد من انتشار الأمراض والأوبئة	٤٣٥0	Arche nova	مدر	
SO٣	سبل العيش	حائقين	حسن جراد	دهان الجدران والاسقف داخل المدرسة وضافة رسومات تعليمية على جدران المدرسة وحملة جمع النفايات لتنظيف المدرسة وإعمال الصنف (المدرسة عارة عن كرفان)					
SO٣	سبل العيش	حائقين	يوسف جاد	دهان الجدران والاسقف داخل المدرسة وضافة رسومات تعليمية على جدران المدرسة وحملة جمع النفايات لتنظيف المدرسة وإعمال الصنف (المدرسة عارة عن كرفان)					
SO٣	سبل العيش	حائقين	يحيى زحبي	دهان الجدران والاسقف داخل المدرسة وضافة رسومات تعليمية على جدران المدرسة وحملة جمع النفايات لتنظيف المدرسة وإعمال الصنف (المدرسة عارة عن كرفان)					
SO٣	سبل العيش	حائقين	علي سعحون	دهان الجدران والاسقف داخل المدرسة وضافة رسومات تعليمية على جدران المدرسة وحملة جمع النفايات لتنظيف المدرسة وإعمال الصنف (المدرسة عارة عن كرفان)					
SO٣	سبل العيش	حائقين	درويش	دهان الجدران والاسقف داخل المدرسة وضافة رسومات تعليمية على جدران المدرسة وحملة جمع النفايات لتنظيف المدرسة وإعمال الصنف (المدرسة عارة عن كرفان)					
SO٣	سبل العيش	حائقين	Garmyan	دهان الجدران والاسقف داخل المدرسة وضافة رسومات تعليمية على جدران المدرسة وحملة جمع النفايات لتنظيف المدرسة وإعمال الصنف (المدرسة عارة عن كرفان)					
SO٤	التعليم	حائقين	قرية القاعة	مشروع المدرسة :- إعادة تأهيل مرافق المياه والمرق المبحي في ثانوية القاعة في قرية قلعة					
SO٤	التعليم	حائقين	شبروين/قرية حبيب عبد الله	مشروع المدرسة :- إعادة تأهيل مرافق المياه والمرق المبحي في ثانوية القاعة في قرية قلعة					

الهدف المحدد	القطاع /المجال ذات الاووية	الاسم الحي	اسم القرية أو الحي	الناحية	اسم القرية أو الحي	الناحية	الاسم الحي	الاسم الحي	الاسم الحي	الاسم الحي
SO4	التعليم	خالص	محمد العلي	خالص	خالص	خالص	خالص	خالص	خالص	خالص
SO4	التعليم	خالص	شبروين/قرية حبيب عبدالله	خالص	خالص	خالص	خالص	خالص	خالص	خالص
SO4	المياه والصرف الصحي والنظافة	خالص	قرية الفلحة	خالص	خالص	خالص	خالص	خالص	خالص	خالص
SO4	المياه والصرف الصحي والنظافة	خالص	قرية محمد الدمشقي	خالص	خالص	خالص	خالص	خالص	خالص	خالص
SO4	المياه والصرف الصحي والنظافة	خالص	خالص	خالص	خالص	خالص	خالص	خالص	خالص	خالص

الهدف المحدد	القطاع /المجال ذات الاووية	اسم القرية أو الحي	الناحية	اسم القرية أو الحي	الانشطة	النتيجة المتوقعة	هدف النشاط	الميزانية الاجمالية	الموظفة	الحالة - (الاستعداد على تاريخ البدء والانتهاء)
503	المياه والصرف الصحي والنظافة	قرية آكريم داوود	حائقين	قرية علي بيك	توزيع معدات التنظيف العكسي ساعة ٢٠ لتر / ساعة (سعة المواصفات ٣ متر مكعب في الساعة) لإنشاء لجنة التشغيل / الصيانة في القرية لاستمرار المشروع بعد التنفيذ وحصر القرويين في أعمال التشغيل / الصيانة المطلوبة . وتوزيع المعدات اليدوية التي تستخدم في أعمال صيانة المكائن	زيادة جودة مياه الشرب ، والحد من الأمراض بين القرويين ، والحد من النزاعات الاجتماعية، وتنمية قدرات القرويين في الاعتماد على الذات وعلى المساهمة في أعمال الصيانة وفي تشغيل وصيانة شبكات المياه.	30٠	arche nova	مفتخر	
503	المياه والصرف الصحي والنظافة	قرية علي بيك	حائقين	قرية عليان	توزيع معدات التنظيف العكسي ساعة ٢٠ لتر / ساعة (سعة المواصفات ٣ متر مكعب في الساعة) لإنشاء لجنة التشغيل / الصيانة في القرية لاستمرار المشروع بعد التنفيذ وحصر القرويين في أعمال التشغيل / الصيانة المطلوبة ، وتوزيع الأدوات اليدوية التي يساعد استخدامها في صيانة الأنظمة	زيادة جودة مياه الشرب ، والحد من الأمراض بين القرويين ، وإبطال المياه إلى منازل القرويين، والحد من النزاعات الاجتماعية، وتطوير قدرات القرويين في الاعتماد على الذات وعلى المساهمة في أعمال التشغيل وصيانة شبكات المياه.	10٠	arche nova	مفتخر	
503	المياه والصرف الصحي والنظافة	حائقين	حائقين	قرية علي بيك	إعادة تأهيل بئر المياه في قرية علي بيك حسب تتبع المشروع الدائري واستبدال المصفاة القديمة العاطلة عن العمل	توفر المياه المتكاملة للقرويين، الحد من الأمراض بين القرويين، وإبطال المياه إلى منازل القرويين، والحد من النزاعات الاجتماعية، وتطوير قدرات القرويين في الاعتماد على الذات وعلى المساهمة في أعمال التشغيل وصيانة شبكات المياه.	0٢0	arche nova	مفتخر	

الهدف المحدد	القطاع /المجال ذات الاووية	الاساسية	اسم الفرية أو الدني	الاشيطة	النتيجة المتوقعة	هدف النشاط	الميزانية الاجمالية	المنظمة الممفدة	الحالة - (استناداء على تاريخ البدء والانتفاء)
SO٤	المياه والصرف الصحي والنظافة	خاتقين	خاتقين - مواقع أخرى	إعادة تأهيل ١٥٠ وحدة صرف صحي للأسر المتضررة من إغلاق المجمعات في خاتقين مؤخرًا	ضمان وصول النساء والأشخاص ذوي الإعاقة بشكل آمن وغير مفيد إلى مرافق الصرف الصحي على مستوى الأسرة. تعتبر مرافق الصرف الصحي التي تم تقييمها ذاتية ولا تحتوي على أبواب أو صفوف مناسبة تشكل تحديات للنساء والأطفال وذلك الأخص ذوي الإعاقة. ستأخذ AN هي العتبار أحكام MHHM وتعميم مرافق المنظور الجنساني في تصميم مرافق الصرف الصحي عن طريق إضافة أفعال الأبواب والإضاءة المناسبة والمساحة الكافية لصاديق التلصص من النفايات ذات الاعطية ، من بين تحسينات أخرى	٨٢٥	arche nova	مفتر	
SO٤	المياه والصرف الصحي والنظافة	خاتقين	بختيارى ١,٢,٣	بناء القدرات في مجال مفاوضات السلام، والتفجيرات، وحل الصراعات، وإيشاء فاعات اجتماعات محلية للنساء، وإيشاء فريق متفلة بقيادة النساء لتقديم خدمات الدعم النفسي الاجتماعي للنساء ، وإيشاء وسائل إعلام تسلط الضوء على النساء اللاتي يعانين من الاهدان، وإعداد النساء وتدريبهن على تعزيز منع التطرف العنيف في مجتمعاتهن.	مخارية ومنع التطرف العنيف من خلال تمكين النساء وكذلك الشباب وبناء المهارات في مجال السلام وتمكينهن من لعب دور رئيسي في تعزيز منع التطرف العنيف والسلام	١٢٥	arche nova	مفتر	
SO٤	المياه والصرف الصحي والنظافة	خاتقين	بختيارى ٤,٥	بناء القدرات في مجال مفاوضات السلام، والتفجيرات، وحل الصراعات، وإيشاء فاعات اجتماعات محلية للنساء، وإيشاء فريق متفلة بقيادة النساء لتقديم خدمات الدعم النفسي الاجتماعي للنساء ، وإيشاء وسائل إعلام تسلط الضوء على النساء اللاتي يعانين من الاهدان، وإعداد النساء وتدريبهن على تعزيز منع التطرف العنيف في مجتمعاتهن.	مخارية ومنع التطرف العنيف من خلال تمكين النساء وكذلك الشباب وبناء المهارات في مجال السلام وتمكينهن من لعب دور رئيسي في تعزيز منع التطرف العنيف والسلام	١٥٠	arche nova	مفتر	
SO١	التماسك الاجتماعي	خاتقين	على مستوى المحافظة	بناء القدرات في مجال مفاوضات السلام، والتفجيرات، وحل الصراعات، وإيشاء فاعات اجتماعات محلية للنساء، وإيشاء فريق متفلة بقيادة النساء لتقديم خدمات الدعم النفسي الاجتماعي للنساء ، وإيشاء وسائل إعلام تسلط الضوء على النساء اللاتي يعانين من الاهدان، وإعداد النساء وتدريبهن على تعزيز منع التطرف العنيف في مجتمعاتهن.	مخارية ومنع التطرف العنيف من خلال تمكين النساء وكذلك الشباب وبناء المهارات في مجال السلام وتمكينهن من لعب دور رئيسي في تعزيز منع التطرف العنيف والسلام	١,٠٠٠ \$	UNDP	مفتر	

الهدف المحدد	المطاع / المجال ذات الأولوية	الناحية	أسم القرية أو الحي	الانشطة	النتيجة المتوقعة	هدف النشاط	الميزانية الاجمالية	الموظفة المنفذة	الحالة - (الاستاداء على تاريخ البدء والانتهاء)
SO1	التماسك الاجتماعي	الناحية	على مستوى المحافظة	<p>عقد اجتماعات منتظمة مع المجموعات القائمة ، ودعم تطوير السياسات الداخلية وخطط العمل ، وتقديم دورات تدريبية حول تطوير المبادرات ومكافحة التطرف العنيف ، ودعم المجموعات في تمهيم وتنفيذ المبادرات المجتمعية ، وتقديم المنح النقدية للمجموعات ، وإنشاء شبكة تتألف من مجموعات و لجان السلام المحلية LFCs ، وتنظيم مؤتمرات على المستوى المحلي والاجتماعات غير المركزية مع السلطات المحلية وقادة المجتمعات المحلية</p>	<p>تعزيز مجموعات الشباب والنساء لتعزيز أنشطة السلام والتماسك الاجتماعي في مجتمعاتهم</p>	<p>تعزيز مجموعات الشباب والنساء لتعزيز أنشطة السلام والتماسك الاجتماعي في مجتمعاتهم</p>	\$ 11,111	UNDP	مبني
SO1	التماسك الاجتماعي	الناحية	على مستوى المحافظة	<p>إجراء مبادرات النوايا المجتمعية من قبل مراكز تنمية المجتمع وإجراء مبادرات النوايا المجتمعية من قبل مراكز التنمية المجتمعية</p>	<p>تعزيز مراكز تنمية المجتمع لتعزز أنشطة التماسك الاجتماعي من خلال المبادرات المجتمعية</p>	<p>تعزيز مراكز تنمية المجتمع لتعزز أنشطة التماسك الاجتماعي من خلال المبادرات المجتمعية</p>	\$ 3	UNDP	مبني

## الملحق B : الرصد والمتابعة

الطول الدائمة. تم تطوير مؤشرات رصد محددة لكل هدف استراتيجي على مستوى النتائج والمخرجات.

يوضح هذا القسم المراقبة الدورية لتنفيذ هذه الخطة والمنهجية المستخدمة والشركاء المسؤولين - واعادة الربط بين بالأهداف والغايات المحددة في خطة التنفيذ - سيتم قياس أثر هذه الخطة من خلال إطار عمل مراقبة

المصادر الحالية	المؤشرات	المعايير الفرعية	المعايير الملائمة التي وضعتها اللجنة المستدامة المشتركة بين الوكالات	الأهداف المحددة المتعلقة بالخطة التشغيلية
تقييم الاحتياجات المتعددة الأخيرة	نسبة البالغين من السكان / الأسر التي أفادت أنها قادرة على أداء دور في صنع القرار على الصعيد المحلي	المشاركة في الشؤون السياسية	المشاركة في الشؤون العامة	الهدف الاستراتيجي ا - القيادة الحكومية: تقود السلطات الوطنية والمحلية عملية وضع استراتيجيات فعالة وشاملة وتنفيذها لدعم الحلول الدائمة للنزوح في العراق لجميع الأشخاص المتضررين من النزوح
رصد الحماية على مستوى مجتمع المجموعة الوطنية المعنية بالحماية	نسبة السكان المستهدفين البالغين المؤهلين المسجلين للتصويت	المشاركة في الأنشطة المجتمعية	لا يوجد	
"بيانات ريتش (منطقة فرعية) ملامح العودة وال طول الدائمة "	نسبة السكان الذين أفادوا بمشاركتهم بفعالية في المنظمات المجتمعية أو الاجتماعية أو السياسية	المؤسسات القوية		
بيان إطار عمل الأمم المتحدة للتعاون في مجال التنمية المستدامة - تقارير الاجتماعات وتقارير ورش العمل وقوائم المشاركين في خطط العمل	عدد خطط العمل المحلية للحلول الدائمة التي وضعتها السلطات ووافقت عليها على مستوى المنطقة			



الأهداف المحددة المتعلقة بالخطوة التشغيلية	المعايير الملأمة التي وضعتها اللجنة المستدامة المشتركة بين الوكالات	المعايير الفرعية	المؤشرات	المصادر الحالية	
الهدف الاستراتيجي ٢ - الإسكان وحقوق الإسكان والأراضي والممتلكات: يتمتع السكان المتضررون من النزوح بإمكانية الحصول على السكن وضمان الملكية	مستوى معيشة لائق	ظروف الإسكان	نسبة السكان الذين يعيشون في مساكن مؤهلة للاستدامة *	"بيان القائمة الرئيسية لإطار عمل الأمم المتحدة للتعاون في مجال التنمية المستدامة ومصفوفة تتبع النزوح التي تُجمع كل شهرين في جميع أنحاء البلاد [يُمكن الاستفادة منها من المناطق الجغرافية ذات الأولوية إذا لزم الأمر لتحسين المؤشر] المجموعة الوطنية المعنية بالحماية"	
			نسبة السكان الذين يمكنهم الحصول على وحدة سكنية آمنة وصحية	تقييم الاحتياجات المتعددة الأخيرة	
			ضمان الحيابة	السكان المستهدفون الذين لديهم وثائق لإثبات حقوق الملكية / إيجار المساكن والأراضي والممتلكات التي تركوها وراءهم (النسبة المئوية من إجمالي السكان المستهدفين الذين تركوا وراءهم المساكن والأراضي والممتلكات)	
			آليات الرد	نسبة السكان المستهدفين الذين تتاح لهم إمكانية الوصول إلى آلياتٍ لحل نزاعات الإسكان والأراضي والممتلكات	المجموعة الوطنية المعنية بالحماية
			نسبة السكان الذين يبلغون عن [العائق] الكامن وراء حصولهم على تعويضاتٍ عن الممتلكات	تقييم الاحتياجات المتعددة الأخيرة	

المصادر الحالية	المؤشرات	المعايير الفرعية	المعايير الملائمة التي وضعتها اللجنة المستدامة المشتركة بين الوكالات	الأهداف المحددة المتعلقة بالخطة التشغيلية
"بيان إطار عمل الأمم المتحدة للتعاون في مجال التنمية المستدامة - مصفوفة تتبع النزوح الخاصة بتقييم الموقع المتكامل؛ تقييم الاحتياجات المتعددة الأخيرة تقييم الاحتياجات المتعددة الأخيرة"	نسبة السكان البالغين الناشطين اقتصادياً	العمل	حصول السكان على سبل العيش والعمل	الهدف الاستراتيجي ٣ - سبل العيش: حصول السكان المتضررين من النزوح على سبل عيش ودخل مستدامين
	نسبة السكان العاملين رسمياً حسب نوع العمل (قطاع عام / قطاع خاص)			
"المجموعة الوطنية المعنية بالحماية"	"السكان المستهدفون الذين تتراوح أعمارها بين ٥ سنوات و١٧ سنة الذين يعملون في مجال عمالة الأطفال"	عمالة الأطفال		
	نسبة السكان الذين أفادوا بحصولهم على تدريب تقني أو مهني خلال الاثني عشر شهراً الماضية	التدريب		
تقييم الاحتياجات المتعددة الأخيرة	نسبة السكان المستهدفين الذين يمكنهم الوصول إلى الأسواق *	الوصول إلى الأسواق		

المصادر الحالية	المؤشرات	المعايير الفرعية	المعايير الملائمة التي وضعتها اللجنة المستدامة المشتركة بين الوكالات	الأهداف المحددة المتعلقة بالخطة التشغيلية
	نسبة السكان الذين أفادوا بالحصول على الخدمات الأساسية (التعليم والصحة والكهرباء والمياه والصرف الصحي والنظافة العامة) من خلال توفير الحكومة أو البنية التحتية العامة	الحصول على الاحتياجات الأساسية	مستوى معيشة لائق	الهدف الاستراتيجي ٤- الخدمات الأساسية: يتمتع السكان المتضررون من النزوح بفرض متكافئة بشأن الحصول على الخدمات الأساسية (التعليم والصحة والكهرباء والمياه)
المجموعة الوطنية المعنية بالحماية	نسبة السكان الذين أفادوا بمواجهتهم عوائق أو قيوداً على الحصول على الخدمات الأساسية			
تقييم الاحتياجات المتعددة الأخيرة	"نسب الحضور في المدارس الابتدائية والثانوية"	التعليم		
تقييم الاحتياجات المتعددة الأخيرة	نسبة الأفراد الذين أبلغوا عن حاجتهم إلى الحصول على رعاية صحية في الأشهر الثلاثة الماضية ولم تلبى	الصحة		
تقييم الاحتياجات المتعددة الأخيرة	نسبة الأسر التي أبلغت عن وجود أطفال أو بالغين يعانون من ضائقة نفسية			
تقييم الاحتياجات المتعددة الأخيرة، برنامج الأغذية العالمي	نسبة الأسر التي أبلغت عن درجة مقبولة للاستهلاك الغذائي	الأمن الغذائي		
	نسبة الأسر التي تعتمد على استراتيجيات الإجهاد / الأزمات / الطوارئ لمواجهة نقص الموارد لتلبية الاحتياجات الأساسية (مؤشر استراتيجية التكيف)			
	نسبة السكان الذين يتمتعون بإمكانية الحصول على الكهرباء بشكلٍ مستقر	الكهرباء		
تقييم الاحتياجات المتعددة الأخيرة	نسبة السكان الذين يحصلون على مصادر مياه محسنة بكميات كافية لأغراض الشرب والأغراض المنزلية	المياه والصرف والنظافة العامة		
تقييم الاحتياجات المتعددة الأخيرة	نسبة السكان الذين يتمتعون بإمكانية الحصول على مرافق صرف صحي عاملة محسنة			
	نسبة السكان المستهدفين المشمولين بخطة الضمان الاجتماعي * (عامّة أو خاصة)	الحماية الاجتماعية		

الأهداف المحددة المتعلقة بالخطة التشغيلية	المعايير الملأمة التي وضعتها اللجنة المستدامة المشتركة بين الوكالات	المعايير الفرعية	المؤشرات	المصادر الحالية
الهدف الاستراتيجي ٥ - الوثائق والحقوق: يتمتع السكان المتضررون من النزوح بإمكانية الحصول على الوثائق الشخصية وغيرها من الوثائق المدنية فضلاً عن المساواة في الحصول على العدالة	الحصول على الوثائق الشخصية والوثائق الأخرى واستبدالها	الوثائق	نسبة السكان المستهدفين الحائزين حالياً على شهادات ميلاد سارية أو بطاقات هوية وطنية أو وثائق هوية شخصية أخرى ذات صلة بالسياق	تقييم الاحتياجات المتعددة الأخيرة
الهدف الاستراتيجي ٦ - التماسك الاجتماعي: يستطيع المتضررون من التشرد العيش معاً بسلام وأمان بجانب تعزيز الثقة بين الطوائف.	الحصول على سبل الانتصاف	الحصول على الوثائق الشخصية والوثائق الأخرى واستبدالها	نسبة السكان الذين يواجهون تحديات في تجديد وثائق الهوية الشخصية أو استبدالها	المجموعة الوطنية المعنية بالحماية؛ العودة والاحتياجات المتعددة الأخيرة
		العدالة	نسبة السكان الذين صنفوا مستوى الوصول إلى المحاكم على أنه جيد	المجموعة الوطنية المعنية بالحماية
		قدرة السلطات على حل النزاعات	نسبة السكان الذين أبلغوا عن أن السلطات المحلية فعالة في حل النزاعات في المجتمع (المجتمعات) أو فيما بينها	
	الأمن والسلامة وحرية التنقل على المدى الطويل	العلاقات الاجتماعية	نسبة السكان الذين أبلغوا عن نشوب نزاعات داخل جوارهم أو فيما بين المجتمعات في الأشهر الستة الماضية	العودة والحلول الدائمة
			[[إذا كان ذلك مناسباً] نسبة السكان الذين يصفون تأثير النازحين أو العائدين الجدد على التماسك الاجتماعي والنزاعات والعلاقات القائمة في المجتمع باعتبارها جيدة	المجموعة الوطنية المعنية بالحماية
			نسبة السكان الذين أفادوا بأن السكان في المجتمع يثقون عموماً ببعضهم بعضاً	العودة والحلول الدائمة

الأهداف المحددة المتعلقة بالخطة التشغيلية	المعايير الفرعية	المؤشرات	المصادر الحالية
الهدف الاستراتيجي ٧ - السلامة والأمن: يشعر السكان المتضررون من النزوح بمزيد من السلامة والأمن استيطانهم	حرية التنقل	نسبة السكان الذين أبلغوا عن إمكانية التنقل بحرية داخل هذا الموقع (المخيم والاستيطان والحي وما إلى ذلك) وبين المواقع	قياس أداء التحكم الخاص بالمجموعة الوطنية المعنية بالحماية
	السلامة والأمن	نسبة السكان الذين أفادوا بأن المنطقة آمنة ويشعرون بالأمان في موقعهم	المجموعة الوطنية المعنية بالحماية؛ ريتش ريدز
	الثقة في الجهات الأمنية	نسبة السكان الذين أفادوا بوجود علاقات جيدة بين السكان المدنيين والجهات المسلحة	المجموعة الوطنية المعنية بالحماية
	العنف القائم على النوع الاجتماعي	نسبة السكان الذين أفادوا بانتشار نوع واحد أو أكثر من أنواع العنف القائم على النوع الاجتماعي في المنطقة	المجموعة الوطنية المعنية بالحماية؛ تقييم الاحتياجات المتعددة الأخيرة
	حماية الطفل	نسبة السكان الذين أفادوا بانتشار نوع واحد أو أكثر من مسائل حماية الطفل في المنطقة	المجموعة الوطنية المعنية بالحماية؛ تقييم الاحتياجات المتعددة الأخيرة
	كفاءة آليات حماية الحقوق	نسبة السكان الذين أفادوا بفعالية الآليات (القانون والمؤسسات والمبادرات المجتمعية وما إلى ذلك) التي تحمي المدنيين من العنف والانتهاكات	المجموعة الوطنية المعنية بالحماية
الهدف الاستراتيجي ٨ - تسهيل الحركة: يُقدم الدعم إلى النازحين في مواقع النزوح ذات الأولوية لتحقيق نواياهم بطريقة آمنة وكريمة	نوايا التنقل	عدد النازحين الذين أفادوا بنيتهم في العودة أو الانتقال أو البقاء في الموقع خلال الأشهر الثلاثة المقبلة	تقييم الاحتياجات المتعددة الأخيرة؛ بيانات نوايا المخيم وفقاً لبيانات ريتش
	التفضيلات والخطط المستقبلية للنازحين	أهم ٥ أسباب أكثر شيوعاً مُبلغ عنها بعدم تخطيط الأسر للعودة إلى موطنها في الأشهر الثلاثة إلى ١٢ القادمة	تقييم الاحتياجات المتعددة الأخيرة؛ بيانات نوايا المخيم وفقاً لبيانات ريتش
	تسهيل الحركة	نسبة الأسر المتبقية في المستوطنات والمواقع غير الرسمية الرئيسية المدعومة بحركات ميسرة لغرض دعم المسارات المؤدية إلى حلول دائمة (العودة والاندماج وإعادة التوطين)	مجموعة العمل الخامسة المعنية بالحماية التابعة للأمم المتحدة للتعاون في مجال التنمية المستدامة
	جمع شمل الأسرة الطوعي	جمع شمل الأسرة	السكان المستهدفون مع أفراد الأسرة المنفصلين عن ذويهم
		نسبة السكان مع أفراد الأسرة المنفصلين عن ذويهم الذين أبلغوا عن حصولهم على خدمات لجمع شمل الأسرة	
<p>بلد الموطن: بلد الموطن؛ العنف القائم على النوع الاجتماعي: العنف القائم على النوع الاجتماعي؛ نازح: نازح؛ الإسكان والأراضي والممتلكات: الإسكان والأراضي والممتلكات؛ هدف معين: هدف معين؛ المياه والصرف الصحي والنظافة العامة: المياه والصرف الصحي والنظافة العامة.</p>			

# خطة عمل لارساء الحلول الدائمة محافظة ديالى

٢٠٢٤-٢٠٢١

حلول دائمة في العراق  
Iraq Durable Solutions

